

Europos socialinio fondo agentūra

LIETUVOS RESPUBLIKOS ŠVIETIMO IR MOKSLO MINISTERIJOS PAVALDŽIŲ BIUDŽETINIŲ ĮSTAIGŲ DARBUOTOJŲ DARBO UŽMOKESČIO FIKSUOTŲJŲ ĮKAINIŲ NUSTATYMO TYRIMO ATASKAITA

2016-07-19

I. ĮVADAS

Lietuvos Respublikos švietimo ir mokslo ministerijai (toliau – ŠMM) pavaldžių biudžetinių įstaigų darbuotojų darbo užmokesčio fiksuotųjų įkainių nustatymo tyrimu (toliau – Tyrimas) siekiama nustatyti Europos Sąjungos struktūrinių fondų bendrai finansuojamų projektų veiklas vykdančių ŠMM pavaldžių biudžetinių įstaigų darbuotojų darbo užmokesčio maksimalius fiksuotųjų įkainių dydžius.

Šie fiksuotieji įkainiai nustatomi, siekiant supaprastinti iš 2014–2020 m. Europos Sąjungos fondų investicijų veiksmų programos bendrai finansuojamų Europos socialinio fondo lėšomis projektų, kuriuose deklaruojamos veiklas vykdančio personalo ŠMM pavaldžių biudžetinių įstaigų darbuotojų darbo užmokesčio išlaidos, administravimą. Taikant fiksuotuosius įkainius, pareiškėjams bus lengviau planuoti projekto išlaidas rengiant paraiškas, o projektų vykdytojams – paprasčiau atsiskaityti už projekto lėšų panaudojimą. Tyrimo metu nustatytus fiksuotuosius įkainius ir jų maksimalius dydžius pagal poreikį gali taikyti visos institucijos, administruojančios Europos Sąjungos struktūrinių fondų lėšas, kurių administruojamuose projektuose bus numatytos ŠMM pavaldžių biudžetinių įstaigų projekto vykdančiojo personalo darbo užmokesčio išlaidos.

Tyrimo naudojamos sąvokos:

Lietuvos Respublikos švietimo ir mokslo ministerijai pavaldi biudžetinė įstaiga – įstaiga, kurios savininko teises ir pareigas įgyvendinanti institucija yra ŠMM. Savininko teises ir pareigas įgyvendinanti institucija koordinuoja institucijų veiklą, tvirtina ir teisės aktų nustatyta tvarka keičia nuostatus, sprendžia kitus įstatymuose jos kompetencijai priskirtus klausimus.

Projekto vykduojantis personalas – projekto tiesiogines veiklas vykduojantys fiziniai asmenys, su projekto vykdytoju ar partneriu susiję darbo santykiais, jų esmę atitinkančiais santykiais arba dirbantys pagal paslaugų (civilines), įskaitant autorines, sutartis.

Tyrimas atliekamas šiais etapais:

1. Surinkti ir išanalizuoti 2007–2013 m. Žmogiškųjų išteklių plėtros veiksmų programos 2 prioriteto „Mokymasis visą gyvenimą“ ir 3 prioriteto „Tyrejų gebėjimų stiprinimas“ projektų, kurių vykdytojai yra ŠMM pavaldžios biudžetinės įstaigos ir kuriuose deklaruotos projekto vykdančiojo personalo 2015 m. darbo užmokesčio išlaidos, duomenys;

2. Nustatyti vidutiniai ir dažniausiai analizuojamuose projektuose mokami darbo užmokesčio dydžiai (įskaitant priedus) ir atliktas jų palyginimas su ŠMM pavaldžių biudžetinių

įstaigų 2014–2015 metams pagal turimą (patvirtintą) etatų skaičių pagrindinėms veikloms vykdyti sudarytais darbo užmokesčiui skiriamų lėšų planais (toliau – Planai);

3. Naudojant statistinę analizę, nustatyti ŠMM pavaldžių biudžetinių įstaigų darbuotojų darbo užmokesčio fiksuotųjų įkainių dydžiai. Statistinė duomenų analizė atlikta naudojant SPSS statistics programą;

4. Aprašytas tyrimu nustatytų fiksuotų įkainių taikymas.

Tyrimą atliko viešoji įstaiga Europos socialinio fondo agentūra.

II. TYRIMO METODIKA

Nustatant ŠMM pavaldžių biudžetinių įstaigų darbuotojų darbo užmokesčio fiksuotuosius įkainius, naudoti dokumentai ir duomenų šaltiniai:

1) 2002 m. birželio 4 d. Nr. IX-926 Lietuvos Respublikos darbo kodekso patvirtinimo, įsigaliojimo ir įgyvendinimo įstatymas;

2) 1991 m. gegužės 21 d. Nr. I-1336 Lietuvos Respublikos valstybinio socialinio draudimo įstatymas;

3) 1991 m. birželio 25 d. Nr. I-1489 Lietuvos Respublikos švietimo įstatymas (toliau – Švietimo įstatymas);

4) 1999 m. liepos 8 d. Nr. VIII-1316 Lietuvos Respublikos valstybės tarnybos įstatymas (toliau – Valstybės tarnybos įstatymas);

5) 2000 m. rugsėjo 12 d. Nr. VIII-1926 Lietuvos Respublikos garantinio fondo įstatymas;

6) Lietuvos Respublikos Vyriausybės 1993 m. liepos 8 d. nutarimas Nr. 511 „Dėl biudžetinių įstaigų ir organizacijų darbuotojų darbo apmokėjimo tvarkos tobulinimo“ (toliau – Nutarimas Nr. 511);

7) Lietuvos Respublikos Vyriausybės 2014 m. rugsėjo 29 d. nutarimas Nr. 1021 „Dėl bazinės mėnesinės algos ir bazinio valandinio atlygio patvirtinimo“ (toliau – Nutarimas Nr. 1021);

8) Lietuvos Respublikos finansų ministro 2014 m. spalio 8 d. įsakymas Nr. 1K-316 „Dėl Projektų administravimo ir finansavimo taisyklių patvirtinimo“ (toliau – Taisyklės);

9) Rekomendacijos dėl projektų išlaidų atitikties Europos Sąjungos struktūrinių fondų reikalavimams; patvirtintos Žmogiškųjų išteklių plėtros veiksmų programos, Ekonomikos augimo veiksmų programos, Sanglaudos skatinimo veiksmų programos ir 2014–2020 metų Europos Sąjungos fondų investicijų veiksmų programos valdymo komitetų 2014 m. liepos 4 d. protokolu Nr. 34 (su vėlesniais pakeitimais). Prieiga per internetą:

<http://www.esinvesticijos.lt/lt/dokumentai/gaires-ir-rekomendacijos-1>;

10) Pagal 2007–2013 metų Žmogiškųjų išteklių plėtros veiksmų programą finansuojamų 2, 3, 4 prioritetų 2015 m. įgyvendinamų ŠMM pavaldžių biudžetinių įstaigų projektų duomenys;

11) ŠMM pavaldžių biudžetinių įstaigų 2014–2015 metams pagal turimą (patvirtintą) etatų skaičių pagrindinėms veikloms vykdyti sudaryti darbo užmokesčiui skiriamų lėšų planai.

Pagal 2014–2020 metų Europos Sąjungos fondų investicijų veiksmų programą bendrai finansuojamuose Europos socialinio fondo lėšomis projektuose numatoma patirti ŠMM pavaldžių biudžetinių įstaigų projekto veiklas vykdančių ir šiose įstaigose dirbančių asmenų darbo užmokesčio išlaidas. Šios išlaidos yra tapačios 2007–2013 metais įgyvendintuose projektuose patirtoms ŠMM pavaldžių biudžetinių įstaigų projekto veiklas vykdančių darbuotojų darbo užmokesčio išlaidoms. Išanalizavus pagal 2007–2013 metų Žmogiškųjų išteklių plėtros veiksmų programą finansuojamuose projektuose patirtas ŠMM pavaldžių biudžetinių įstaigų darbuotojų darbo užmokesčio išlaidas, tyrime nustatyti dažniausiai projektuose pasitaikančios pareigybės, joms dažniausiai mokami darbo užmokesčio dydžiai bei skiriami priedai. Atlikus šių dydžių analizę nustatyti fiksuotųjų darbo užmokesčio įkainių dydžiai, kurie palengvins išlaidų planavimą ir deklaravimą projektų vykdytojams ir deklaruotų išlaidų tikrinimą įgyvendinančioms institucijoms.

ŠMM internetiniame tinklapyje¹ yra skelbiamas ŠMM pavaldžių įstaigų sąrašas (1 priedas). Sąrašė visoms įstaigoms suteikta biudžetinės įstaigos teisinė forma, išskyrus Europos socialinio fondo agentūrą (toliau – ESFA), kuriai suteikta viešosios įstaigos teisinė forma ir Švietimo mainų paramos fondą (toliau – ŠMPF), kuriam suteikta labdaros ir paramos fondo teisinė forma. Pastarosios įstaigos, nustatydamos darbuotojų darbo užmokestį, vadovaujasi vidaus tvarkomis, o įstaigos, turinčios biudžetinės įstaigos teisinę formą, vadovaujasi biudžetinėms įstaigoms taikomų teisės aktų nuostatomis.

Kadangi biudžetinių įstaigų darbo užmokestis griežtai reglamentuojamas teisės aktų, o kitų įstaigų (ESFA ir ŠMPF) darbo užmokesčio ribos nustatomos vidaus tvarkomis, tai, nustatant ŠMM pavaldžių įstaigų darbuotojų darbo užmokesčio fiksuotuosius įkainius, tyrime analizuojamos tik įstaigos, turinčios biudžetinės įstaigos teisinę formą.

Biudžetinių įstaigų darbuotojų darbo užmokestis yra nustatomas vadovaujantis Nutarimu Nr. 511, kuris apibrėžia, kad biudžetinių įstaigų ir organizacijų darbuotojų darbas apmokamas taikant koeficientus, kurių pagrindu imama Lietuvos Respublikos Vyriausybės patvirtinta bazinė mėnesinė alga (bazinis valandinis atlygis), o tam tikroms pareigybėms nustatoma minimali mėnesinė alga (minimalus valandinis atlygis). Bazinė mėnesinė alga (bazinis valandinis atlygis) patvirtinta Nutarimu Nr. 1021. Koeficientų intervalai pagal pareigybes išdėstyti Nutarimo Nr. 511 1–4 prieduose. ŠMM pavaldžios įstaigos turi taikyti koeficientus iš skilties „švietimo ir mokslo, kultūros ir meno, sveikatos priežiūros ir socialinių įstaigų kitų darbuotojų, taip pat kitų biudžetinių įstaigų ir organizacijų darbuotojų“. Tačiau kai kurių ŠMM pavaldžių įstaigų funkcijos yra siejamos su švietimo pagalbos teikimu. Švietimo pagalba švietimo įstatyme įvardinama kaip mokiniams, jų tėvams (globėjams, rūpintojams), mokytojams ir švietimo teikėjams specialistų teikiama pagalba, kurios tikslas – didinti švietimo veiksmingumą. Dėl šios priežasties tam tikras darbas reikalauja pedagoginių kompetencijų, todėl šios įstaigos, nustatydamos darbuotojų darbo užmokestį, turi taikyti Nutarimo Nr. 511 1 priede skiltyje „pedagogų“ nurodytus koeficientus (ataskaitos 2 priedas). Nutarimo Nr. 511 5 punkte yra leidžiama biudžetinių įstaigų ir organizacijų darbuotojams skirti iki tarnybinio atlyginimo dydžio priedus, jei tai neviršija darbo užmokesčiui skirtų lėšų.

Siekiant nustatyti tinkamiausius, realią situaciją atspindinčius darbo užmokesčio fiksuotuosius įkainius, atlikta pagal 2007–2013 metų Žmogiškųjų išteklių plėtros veiksmų programą įgyvendintų projektų analizė. Pasirinkti projektai, kuriuos 2015 metais vykdė ŠMM pavaldžios biudžetinės įstaigos. Šį sąrašą sudarė 12 ŠMM pavaldžių biudžetinių įstaigų įgyvendinti 37

¹ <https://www.smm.lt/pavaldzios-istaigos>

projektai (ataskaitos 3 priedas). Peržiūrėjus detaliai kiekvieną atrinktą projektą, nuspręsta iš imties pašalinti Mokslo, inovacijų ir technologijų agentūros projektus, nes, analizuojant projektinius darbo užmokesčio duomenis, paaiškėjo, kad ši įstaiga netaikė Nutarimo Nr. 511 nuostatų, tačiau, nustatydamą projekto darbuotojų darbo užmokesį, vadovavosi Valstybės tarnybos įstatymu. Iš imties pašalinti Mokslo ir studijų stebėsenos ir analizės centro projektai, nes analizės metu dėl atlikto audito nebuvo galutinio sprendimo dėl šios įstaigos kai kurių pareigybių darbo užmokesčio išlaidų tinkamumo. Iš imties pašalinti keli projektai, kurie 2015 metais nebuvo patyrę ir deklaravę vykdančiojo personalo darbo užmokesčio išlaidų. Tokiu būdu, nustatant fiksuotuosius darbo užmokesčio įkainius, išanalizuoti 9 ŠMM pavaldžių biudžetinių įstaigų 24 įgyvendinamų projektų veiklas vykdžiusių darbuotojų darbo užmokesčio duomenys.

Analizei surinkti į analizuojamą imtį įtrauktų projektų 2015 metais dirbusių visų darbuotojų darbo sutarčių duomenys, pareigybių pavadinimai bei darbo užmokesčio priedų duomenys. Darbo sutartyse darbo užmokestis buvo nustatomas įvairiai: nurodant taikytiną Nutarimo Nr. 511 1 priedo koeficientą arba darbo užmokesį, apskaičiuotą jau pritaikius koeficientą. Projektuose vykdantysis personalas buvo darbinamas tiek etatui arba jo daliai, tiek valandiniam darbui. Tolimesnei analizei surinkti duomenys suvienodinti ir išskaičiuoti taikomi koeficientai. Perskaičiavimui naudotos formulės:

$$DU_{\text{koef}} = DU_{\text{sut}}/BMA/N \quad (1)$$

$$DU_{\text{koef}} = DU_{\text{sut}}/BVA \quad (2)$$

DU_{koef} – darbo užmokesčiui apskaičiuoti nustatytas koeficientas;

DU_{sut} – darbo sutartyje nustatytas darbo užmokestis;

N – etato dydis nustatytas sutartyje;

BMA – bazinė mėnesinė alga;

BVA – bazinis valandinis atlygis.

(1) formulė taikoma, kai perskaičiuojamas etatinis atlygis, (2) formulė taikoma, kai perskaičiuojamas valandinis atlygis. Perskaičiuoti koeficientai pateikiami ataskaitos 5 priede.

Kadangi tyrime analizuojami darbo užmokesčio dydžiai numatyti projektų darbuotojų darbo sutartyse, tai nustatant fiksuotuosius darbo užmokesčio dydžius nėra įvertinamos atostogų, ligos ar kitos leidžiamos išmokos.

Atliekant duomenų analizę, analizuotos į tyrimo imtį patekusių įstaigų funkcijos, nurodytos nuostatuose. Aštuonių iš devynių analizuojamų ŠMM pavaldžių biudžetinių įstaigų veiklos sritys siejamos su švietimo pagalba (ataskaitos 4 priedas). Kadangi šios įstaigos yra švietimo pagalbos teikėjos, tai jų tikslų įgyvendinimui, uždavinių ir funkcijų atlikimui būtinas pedagoginį išsilavinimą turintis personalas. Likusi įstaiga (Studijų kokybės vertinimo centras) veikia viešojo administravimo mokslo ir studijų srityje (ataskaitos 4 priedas), kurios tikslų įgyvendinimui, uždavinių ir funkcijų atlikimui nereikalaujama turėti pedagoginio personalo.

Suskirsčius analizuojamas institucijas pagal veiklos sritis, analizuojami projektus vykdžiusių darbuotojų darbo užmokesčio koeficientai. Ši analizė patvirtino tai, kad įstaigos, teikiančios švietimo pagalbą, nustatydamos darbuotojų darbo užmokesčio išlaidas vadovaujasi Nutarimo Nr. 511 „pedagogų“ stulpelio (toliau – Pedagoginis personalas) nurodytomis koeficientų ribomis. Kai kurios įstaigos taip pat įvertina įdarbinamų projektuose darbuotojų atliekamas

funkcijas ir jei jų atlikimui nėra būtina pedagogo kvalifikacija, Pedagoginio personalo įkainiai nėra nustatomi (pavyzdžiui, reporterio, programinės įrangos inžinieriaus ar interneto svetainės redaktoriaus pareigybės) (ataskaitos 5 priedas). Įstaiga, atliekanti viešąjį administravimą, nustatydamą darbuotojų darbo užmokesčio išlaidas vadovaujasi Nutarimo Nr. 511 „švietimo ir mokslo, kultūros ir meno, sveikatos priežiūros ir socialinių įstaigų kitų darbuotojų, taip pat kitų biudžetinių įstaigų ir organizacijų darbuotojų“ stulpelio (toliau – Švietimo personalas) nurodytomis koeficientų ribomis.

Atlikus aukščiau aprašytą duomenų perskaičiavimą ir duomenų teisingumo patikrinimo analizę, visos analizuojamuose projektuose numatytos pareigybės sugrupuojamos į dvi grupes: Švietimo personalas ir Pedagoginis personalas (ataskaitos 5 priedas). Šioms dviem grupėms priskirtų pareigybių darbo užmokesčio koeficientų reikšmės nagrinėjamos atskirai.

Švietimo personalo koeficientų reikšmės (nuo 11,40 iki 13, ataskaitos 6 priedas) atitinka šios ataskaitos 2 priedo² 3 stulpelyje „švietimo ir mokslo, kultūros ir meno, sveikatos priežiūros ir socialinių įstaigų kitų darbuotojų, taip pat kitų biudžetinių įstaigų ir organizacijų darbuotojų“ nurodytas koeficientų ribas. Pedagoginio personalo koeficientų reikšmės (nuo 11,35 iki 33,90, ataskaitos 6 priedas) atitinka šios ataskaitos 2 priedo 2 stulpelyje „pedagogų“ nurodytas koeficientų ribas. Analizės atlikimo metu nenustatyta koreliacija tarp pareigybių pavadinimų ir taikomų darbo užmokesčio dydžių.

Atlikus Švietimo personalo darbo užmokesčio koeficientų statistinę duomenų analizę (ataskaitos 6 priedas), nustatyta, kad standartinis nuokrypis (0,326), lyginant su vidurkiu (12,93), nėra didelis. Skaičių aibės vidurinis dydis (mediana) lygus dažniausiai pasikartojančiam dydžiui (modai) (13) ir nuo vidurkio nutolęs labai nežymiai, standartinio nuokrypio ribose, todėl nustatant švietimo darbuotojų fiksuotuosius įkainius naudojama mediana – 13 (1 lentelė).

Atlikus Pedagoginio personalo darbo užmokesčio koeficientų statistinę duomenų analizę (ataskaitos 6 priedas), nustatyta, kad standartinis nuokrypis (2,904), lyginant su vidurkiu (27,02), nėra didelis. Nuo vidurkio skaičių aibės vidurinis dydis (mediana) (27,95), taip pat kaip ir dažniausiai pasikartojantis dydis (moda) (27,95) nutolę standartinio nuokrypio ribose, todėl nustatant Pedagoginio personalo fiksuotuosius įkainius naudojama mediana – 27,95 (1 lentelė).

Toliau buvo atlikta darbo užmokesčio priedų statistinė duomenų analizė. Priedai buvo grupuojami atitinkamai pagal Švietimo personalo ir Pedagoginio personalo grupes, t. y. priedo dydis susietas su konkreto darbuotojo darbo užmokesčio koeficientu projekte (ataskaitos 5 priedas).

Atlikus Švietimo personalo darbo užmokesčio priedų statistinę duomenų analizę (ataskaitos 6 priedas), nustatyta, kad standartinis nuokrypis (0,229, lyginant su vidurkiu (0,8), nėra didelis, skaičių aibės vidurinis dydis (mediana) nuo vidurkio nutolęs standartinio nuokrypio ribose ir lygus dažniausiai pasikartojančiam dydžiui (modai) (0,90), todėl nustatant švietimo darbuotojų fiksuotuosius įkainius bus taikomas priedo santykis, kuris lygus medianai – 0,90 (1 lentelė).

Atlikus Pedagoginio personalo darbo užmokesčio priedų statistinę duomenų analizę (ataskaitos 6 priedas), nustatyta, kad priedų santykio vidurkis siekia 0,26. Dažniausiai pasikartojantis dydis (moda) yra 0, o vidurinė reikšmė (mediana) yra 0,20. Atsižvelgiant į didelę standartinio nuokrypio reikšmę (0,331) lyginant su vidurkiu ir į modą, kurios reikšmė rodo, kad

² Ataskaitos 2 priedas paruoštas pagal Nutarimo Nr. 511 1 priedą.

dažniausiai šios grupės darbuotojams (44,5 proc.) nebuvo skiriami priedai, nuspręsta Pedagoginio personalo darbuotojų grupei, nustatant fiksuotuosius įkainius, priedų neskaičiuoti (1 lentelė).

1 lentelė. Darbo užmokesčio koeficientų ir priedų dydžiai

Personalas	Darbo užmokesčio koeficientas	Priedo santykis
1	2	3
Švietimo personalas	13,00	0,9
Pedagoginis personalas	27,95	-

Apskaičiuoti koeficientai atitinka Nutarimo Nr. 511 1 priede nurodytus pedagogų specialistų (įgijusių aukštąjį universitetinį išsilavinimą) viršutinę koeficientų ribą (27,95) bei švietimo ir mokslo ir kitų biudžetinių įstaigų skyrių, kitų padalinių vadovų viršutinę koeficientų ribą (13). Tyrimo metu nustatytas priedo dydis neviršija Nutarimo Nr. 511 5.2 punkte numatyto priedų ir priemokų dydžio.

Norint įsitikinti, ar apskaičiuoti darbo užmokesčio koeficientai atitinka ŠMM pavaldžių biudžetinių įstaigų įprastinėje veikloje taikomus koeficientus, išanalizuoti Planai (ataskaitos 7 priedas). Atlikus analizę nustatyta, kad projektuose numatytiems pareigybėms taikomi koeficientai atitinka Planuose esančių tapačių pareigybių koeficientus. Atsižvelgiant į tai, statistinės analizės metu gauti dydžiai yra tinkami nustatant ŠMM pavaldžių biudžetinių įstaigų darbuotojų darbo užmokesčio fiksuotuosius įkainius.

Atsižvelgiant į atliktos analizės rezultatus, apskaičiuojami darbo užmokesčio fiksuotieji įkainiai, kurie apima:

- 1) pagrindinį etatinį ir valandinį darbo užmokesį, apskaičiuotą taikant atitinkamai personalo grupei nustatytus darbo užmokesčio koeficientus;
- 2) atitinkamai personalo grupei nustatytą priedo dydį;
- 3) privalomus darbdavio mokesčius (kadangi biudžetinėms įstaigoms netaikomos Garantinio fondo įstatymo nuostatos, Garantinio fondo įmokos neskaičiuojamos, skaičiuojamas darbdavio socialinio draudimo mokesčiai).

Nustatomi 1 etato mėnesiniai (kai darbo diena trunka 8 darbo valandas, darbo savaitę sudaro 5 darbo dienos) fiksuotieji įkainiai (2 lentelė) ir 1 valandos fiksuotieji įkainiai (3 lentelė).

2 lentelė. ŠMM pavaldžių biudžetinių įstaigų darbuotojų etatinio darbo užmokesčio fiksuotųjų įkainių apskaičiavimas

Personalas	Bazinė mėnesinė alga, Eur	Darbo užmokesčio koeficientas	Priedo santykis	Privalomieji mokesčiai: darbdavio socialinio draudimo mokesčiai (30,98 proc.), Eur	Nustatyti darbo užmokesčio fiksuotieji įkainiai, Eur
1	2	3	4	$5 = ((2*3) + (2*3*4)) * 30,98\%$	$6 = (2*3) + (2*3*4) + 5$
Švietimo personalas	35,50	13,00	0,9	271,65	1148,50
Pedagoginis personalas	35,50	27,95	-	307,39	1299,62

3 lentelė. ŠMM pavaldžių biudžetinių įstaigų darbuotojų valandinio darbo užmokesčio fiksuotųjų įkainių apskaičiavimas

Personalias	Bazinis valandinis atlygis, Eur	Darbo užmokesčio koeficientas	Priedo santykis	Privalomieji mokesčiai: darbdavio socialinio draudimo mokestis (30,98 proc.), Eur	Nustatyti darbo užmokesčio fiksuotieji įkainiai, Eur
1	2	3	4	$5 = ((2*3) + (2*3*4)) * 30,98\%$	$6 = (2*3) + (2*3*4) + 5$
Švietimo personalas	0,22	13,00	0,9	1,68	7,11
Pedagoginis personalas	0,22	27,95	-	1,90	8,05

III. TYRIMO REZULTATAI

Remiantis II dalyje pateiktais skaičiavimais, nustatomi Lietuvos Respublikos švietimo ir mokslo ministerijos pavaldžių biudžetinių įstaigų darbuotojų darbo užmokesčio fiksuotieji įkainiai:

1. Etatinis Švietimo personalo darbo užmokesčio fiksuotasis įkainis – 1148,50 Eur/mėn.
2. Valandinis Švietimo personalo darbo užmokesčio fiksuotasis įkainis – 7,11 Eur/val.
3. Etatinis Pedagoginio personalo darbo užmokesčio fiksuotasis įkainis – 1299,62 Eur/mėn.
4. Valandinis Pedagoginio personalo darbo užmokesčio fiksuotasis įkainis – 8,05 Eur/val.

IV. NUSTATYTŲ FIKSUOTŲJŲ DYDŽIŲ TAIKYMAS

Tyrimo nustatyti ŠMM pavaldžių biudžetinių įstaigų darbuotojų darbo užmokesčio fiksuotieji įkainiai yra taikomi visų ŠMM pavaldžių biudžetinių įstaigų, kurių projektai pagal 2014–2020 metų Europos Sąjungos fondų investicijų veiksmų programą bendrai finansuojami Europos socialinio fondo lėšomis, darbuotojų, vykdančių projektų veiklas, darbo užmokesčio išlaidoms kompensuoti. Nustatytų fiksuotųjų įkainių dydžiai yra maksimalūs, t. y. pareiškėjas, teikdamas paraišką dėl projekto finansavimo, o projekto vykdytojas, deklaruodamas patirtas išlaidas, gali nusimatyti mažesnius fiksuotuosius įkainius. Pareiškėjas ar projekto vykdytojas gali taikyti valandinį fiksuotąjį įkainį arba etatinį fiksuotąjį įkainį. Jei taikomas etatinis fiksuotasis įkainis, pareiškėjas ar projekto vykdytojas turi nurodyti taikomo etato dydį.

ŠMM pavaldžių biudžetinių įstaigų darbuotojų darbo užmokesčio išlaidos, taikant fiksuotuosius įkainius, apskaičiuojamos už dirbtą laiką projekte (įskaitant dvi pirmąsias kalendorines laikinojo nedarbingumo dienas, sutampančias su darbuotojo darbo grafiku, už kurias moka darbdavys). Darbo užmokesčio išlaidos už kasmetines atostogas ir (ar) kompensacijos už nepanaudotas kasmetines atostogas apmokamos, taikant kasmetinių atostogų išmokų fiksuotąsias normas, nustatytas Lietuvos Respublikos finansų ministerijos 2016 m. sausio mėn. 19 d. atlikto kasmetinių atostogų išmokų fiksuotųjų normų nustatymo tyrimo ataskaitoje, kuri skelbiama <http://www.esinvesticijos.lt/lt/dokumentai/supaprastinto-islaidu-apmokejimo-tyrimai>. Išlaidos pagal kasmetinių atostogų fiksuotąją normą apskaičiuojamos kiekvieną mėnesį nuo deklaruojamų darbo užmokesčio išlaidų, apskaičiuotų, taikant šioje ataskaitoje nustatytus fiksuotuosius įkainius.

ŠMM pavaldžių biudžetinių įstaigų darbuotojų darbo užmokesčio išlaidoms, kurios apmokamos taikant fiksuotuosius įkainius, pagrįsti projekto vykdytojas turi pateikti:

1) darbo sutarties, įstaigos vadovo įsakymo (-ų) ar potvarkio (-ų) (jeigu taikoma įstaigoje), kuriuose būtų nurodytos darbuotojų pareigos, jų skyrimas dirbti projekte, darbo laiko trukmė ar etato dydis, skiriamas darbui projekte;

2) pažymą dėl darbo užmokesčio apskaičiavimo taikant fiksuotuosius įkainius (ataskaitos 8 priedas);

3) įrodymus, kad pagal tam tikrą pareigybę atliekamas darbas yra laikomas pedagoginiu³ (įgyvendinančiajai institucijai paprašius, kai esama abejonių, ar pareigybę galima priskirti pedagoginiam darbui);

4) projektą vykdančių asmenų pažymas dėl atliktų darbų pagal darbo sutartis (įgyvendinančiajai institucijai paprašius, kai esama abejonių dėl rezultato pasiekimo).

Kadangi tyrimo metu apskaičiuoti darbo užmokesčio koeficientai, kuriu pagrindu nustatomi fiksuotieji įkainiai, atitinka Nutarimo Nr. 511 1 priede nustatytas viršutines koeficientų ribas („švietimo ir mokslo, kultūros ir meno, sveikatos priežiūros ir socialinių įstaigų kitų darbuotojų, taip pat kitų biudžetinių įstaigų ir organizacijų darbuotojų“ skyrių, kitų padalinių vadovų pareigybės ir „pedagogų“ specialistų (įgijusių aukštąjį universitetinį išsilavinimą) pareigybės), o dėl infliacijos darbo užmokesčio padidinimas biudžetinėms įstaigoms galimas tik pakeitus Nutarimą Nr. 511, tikslinga nustatytus darbo užmokesčio fiksuotųjų įkainių dydžius perskaičiuoti, pasikeitus Nutarimo Nr. 511 nuostatomis:

- Švietimo personalo darbo užmokesčio koeficientą prilyginant Nutarimo Nr. 511 1 priede nustatytam „švietimo ir mokslo, kultūros ir meno, sveikatos priežiūros ir socialinių įstaigų kitų darbuotojų, taip pat kitų biudžetinių įstaigų ir organizacijų darbuotojų“ skyrių, kitų padalinių vadovų pareigybės viršutinei ribai;
- Pedagoginio personalo darbo užmokesčio koeficientą prilyginant Nutarimo Nr. 511 1 priede nustatytam specialistų (įgijusių aukštąjį universitetinį išsilavinimą) pareigybės viršutinei ribai.

Taip pat nustatyti fiksuotieji įkainiai turi būti perskaičiuojami pakeitus Nutarimu Nr. 1021 nustatytus bazinės mėnesinės algos ir bazinio valandinio atlygio dydžius ir (arba) pasikeitus privalomuosius darbdavio mokesčius reglamentuojančių teisės aktų nuostatomis.

Pakeitus fiksuotuosius įkainius, tyrimo ataskaita išdėstoma nauja redakcija, nurodant naujos redakcijos įsigaliojimo datą. Pakeisti fiksuotieji įkainiai, Finansų ministerijai pritarus, įsigalioja nuo aukščiau minėtų teisės aktų patvirtinimo dienos ir yra taikomi projektams pagal anksčiau pasirašytas projektų sutartis, kadangi projektų vykdytojai darbo užmokesį privalo apskaičiuoti vadovaudamiesi galiojančiais teisės aktais.

Tyrimo metu nustatyti fiksuotieji darbo užmokesčio įkainiai taip pat gali būti taikomi kitų fondų lėšomis finansuojamuose projektuose, kuriuose bus patiriamos ŠMM pavaldžių biudžetinių įstaigų darbuotojų, vykdančių projekto veiklas, darbo užmokesčio išlaidos, jei nebus kitų apribojimų.

Už tyrimo ataskaitos atnaujinimą yra atsakinga ŠMM arba jos įgaliota institucija.

³ Pagal Lietuvos Respublikos švietimo ir mokslo ministro 2003 m. spalio 9 d. įsakymą Nr. ĮSAK-1407 „Dėl pareigybių, kurias atliekant darbas yra laikomas pedagoginiu, sąrašo patvirtinimo“

PRIEDAI

1 PRIEDAS

ŠMM PAVALDŽIŲ ĮSTAIGŲ SĄRAŠAS IR JŲ TEISINĖ FORMA

Eil. Nr.	Pavadinimas	Teisinė forma
1	2	3
1	Europos socialinio fondo agentūra	Viešoji įstaiga
2	Kvalifikacijų ir profesinio mokymo plėtros centras	Biudžetinė įstaiga
3	Lietuvos mokinių neformaliojo švietimo centras	Biudžetinė įstaiga
4	Lietuvos vaikų ir jaunimo centras	Biudžetinė įstaiga
5	Mokslo ir enciklopedijų leidybos centras	Biudžetinė įstaiga
6	Mokslo, inovacijų ir technologijų agentūra	Biudžetinė įstaiga
7	Mokslo ir studijų stebėsenos ir analizės centras	Biudžetinė įstaiga
8	Nacionalinė mokyklų vertinimo agentūra	Biudžetinė įstaiga
9	Nacionalinis egzaminų centras	Biudžetinė įstaiga
10	Nacionalinis vėžio institutas	Biudžetinė įstaiga
11	Specialiosios pedagogikos ir psichologijos centras	Biudžetinė įstaiga
12	Studijų kokybės vertinimo centras	Biudžetinė įstaiga
13	Švietimo ir mokslo ministerijos Švietimo aprūpinimo centras	Biudžetinė įstaiga
14	Švietimo informacinių technologijų centras	Biudžetinė įstaiga
15	Švietimo mainų paramos fondas	Labdaros ir paramos fondas
16	Ugdymo plėtotės centras	Biudžetinė įstaiga
17	Valstybinis studijų fondas	Biudžetinė įstaiga
18	Vilniaus lietuvių namai	Biudžetinė įstaiga

**ŠMM PAVALDŽIŲ BIUDŽETINIŲ ĮSTAIGŲ IR ORGANIZACIJŲ DARBUOTOJŲ
TARNYBINIŲ ATLYGINIMŲ SĄRAŠAS**

Pareigybės	Koeficientai bazinės mėnesinės algos dydžiais, išskyrus MMA	
	pedagogų	švietimo ir mokslo, kultūros ir meno, sveikatos priežiūros ir socialinių įstaigų kitų darbuotojų, taip pat kitų biudžetinių įstaigų ir organizacijų darbuotojų
1	2	3
Įstaigų ir organizacijų vadovai	11,5–43,4	10,9–16
Įstaigų ir organizacijų vadovų pavaduotojai	10,95–38,5	10,4–16
Vyriausieji buhalteriai ir vidaus audito tarnybų vadovai		10,2–18
Skyrių, kitų padalinių vadovai	10–33,35	MMA–13
Vyriausieji specialistai		
Vyresnieji specialistai		
Specialistai:		
įgiję aukštąjį universitetinį išsilavinimą	MMA–27,95	MMA–11,4
iš jų – specialistai, kurių mokymo trukmė pagal mokymo planus stacionare – 6 ir daugiau metų		
įgiję aukštąjį neuniversitetinį išsilavinimą (baigę kolegijas)	MMA–26,7	MMA–10,5
įgiję aukštesnįjį išsilavinimą ar iki 1995 metų specialųjį vidurinį išsilavinimą	MMA–21,8	MMA–10
Tarnautojai, išskyrus vadovus ir specialistus		MMA
Pagalbinis medicinos ir individualios priežiūros personalas		
Darbininkai		MMA

Šaltinis: Nutarimo Nr. 511 1 priedas.

**ATRINKTŲ PROJEKTŲ, KURIUOS 2015 M. ĮGYVENDINO ŠMM PAVALDŽIOS
BIUDŽETINĖS ĮSTAIGOS, SĄRAŠAS**

Eil. Nr.	Projekto kodas	Pareiškėjo ar vykdytojo pavadinimas	Pastabos
1	2	3	4
1	VP1-2.1-ŠMM-01-V-02-004	Mokslo ir studijų stebėsenos ir analizės centras	Neįtrauktas į tyrimo imtį
2	VP1-2.1-ŠMM-01-V-02-006	Studijų kokybės vertinimo centras	Įtrauktas į tyrimo imtį
3	VP1-2.1-ŠMM-01-V-03-001	Nacionalinė mokyklų vertinimo agentūra	Įtrauktas į tyrimo imtį
4	VP1-2.1-ŠMM-01-V-03-002	Nacionalinis egzaminų centras	Įtrauktas į tyrimo imtį
5	VP1-2.1-ŠMM-01-V-03-003	Nacionalinis egzaminų centras	Įtrauktas į tyrimo imtį
6	VP1-2.1-ŠMM-02-V-02-001	Švietimo ir mokslo ministerijos Švietimo aprūpinimo centras	Įtrauktas į tyrimo imtį
7	VP1-2.2-ŠMM-01-V-01-002	Studijų kokybės vertinimo centras	Įtrauktas į tyrimo imtį
8	VP1-2.2-ŠMM-02-V-01-008	Ugdymo plėtotės centras	Įtrauktas į tyrimo imtį
9	VP1-2.2-ŠMM-02-V-01-009	Ugdymo plėtotės centras	Įtrauktas į tyrimo imtį
10	VP1-2.2-ŠMM-02-V-01-010	Ugdymo plėtotės centras	Įtrauktas į tyrimo imtį
11	VP1-2.2-ŠMM-02-V-02-001	Ugdymo plėtotės centras	Įtrauktas į tyrimo imtį
12	VP1-2.2-ŠMM-02-V-02-003	Ugdymo plėtotės centras	Įtrauktas į tyrimo imtį
13	VP1-2.2-ŠMM-02-V-03-001	Švietimo informacinių technologijų centras	Įtrauktas į tyrimo imtį
14	VP1-2.2-ŠMM-04-V-01-001	Ugdymo plėtotės centras	Neįtrauktas į tyrimo imtį
15	VP1-2.2-ŠMM-04-V-03-001	Kvalifikacijų ir profesinio mokymo plėtros centras	Įtrauktas į tyrimo imtį
16	VP1-2.2-ŠMM-04-V-03-002	Kvalifikacijų ir profesinio mokymo plėtros centras	Įtrauktas į tyrimo imtį
17	VP1-2.2-ŠMM-04-V-04-001	Ugdymo plėtotės centras	Įtrauktas į tyrimo imtį
18	VP1-2.2-ŠMM-06-V-02-002	Ugdymo plėtotės centras	Įtrauktas į tyrimo imtį
19	VP1-2.2-ŠMM-06-V-02-003	Ugdymo plėtotės centras	Įtrauktas į tyrimo imtį
20	VP1-2.2-ŠMM-06-V-03-001	Ugdymo plėtotės centras	Įtrauktas į tyrimo imtį
21	VP1-2.2-ŠMM-08-V-02-004	Studijų kokybės vertinimo centras	Įtrauktas į tyrimo imtį
22	VP1-2.2-ŠMM-10-V-03-001	Ugdymo plėtotės centras	Neįtrauktas į tyrimo imtį
23	VP1-2.3-ŠMM-01-V-01-002	Lietuvos mokinių neformaliojo švietimo centras	Įtrauktas į tyrimo imtį
24	VP1-2.3-ŠMM-02-V-02-001	Švietimo ir mokslo ministerijos Švietimo aprūpinimo centras	Neįtrauktas į tyrimo imtį
25	VP1-2.3-ŠMM-03-V-02-001	Švietimo ir mokslo ministerijos Švietimo aprūpinimo centras	Įtrauktas į tyrimo imtį
26	VP1-2.3-ŠMM-03-V-02-002	Ugdymo plėtotės centras	Neįtrauktas į tyrimo imtį
27	VP1-2.3-ŠMM-04-V-03-002	Specialiosios pedagogikos ir psichologijos centras	Įtrauktas į tyrimo imtį
28	VP1-2.3-ŠMM-04-V-03-003	Specialiosios pedagogikos ir psichologijos centras	Neįtrauktas į tyrimo imtį
29	VP1-2.3-ŠMM-04-V-03-004	Specialiosios pedagogikos ir psichologijos centras	Neįtrauktas į tyrimo imtį
30	VP1-2.3-ŠMM-04-V-03-005	Specialiosios pedagogikos ir psichologijos centras	Įtrauktas į tyrimo imtį
31	VP1-2.3-ŠMM-07-V-01-001	Valstybinis studijų fondas	Neįtrauktas į tyrimo imtį
32	VP1-3.1-ŠMM-06-V-01-003	Mokslo, inovacijų ir technologijų agentūra	Neįtrauktas į tyrimo imtį
33	VP1-3.1-ŠMM-06-V-02-001	Mokslo, inovacijų ir technologijų agentūra	Neįtrauktas į tyrimo imtį
34	VP1-3.2-ŠMM-02-V-03-001	Lietuvos mokinių neformaliojo švietimo centras	Įtrauktas į tyrimo imtį
35	VP1-4.3-VRM-02-V-02-002	Mokslo ir studijų stebėsenos ir analizės centras	Neįtrauktas į tyrimo imtį
36	VP1-4.3-VRM-02-V-06-001	Mokslo ir studijų stebėsenos ir analizės centras	Neįtrauktas į tyrimo imtį
37	VP1-4.3-VRM-03-V-01-006	Mokslo, inovacijų ir technologijų agentūra	Neįtrauktas į tyrimo imtį

**ANALIZUOJAMŲ ŠMM PAVALDŽIŲ BIUDŽETINIŲ ĮSTAIGŲ VEIKLOS SRITYS,
TIKSLAI, UŽDAVINIAI, FUNKCIJOS**

Eil. Nr.	Įstaigos pavadinimas	Nuostatų punktai	
		Veiklos sritis	Veiklos tikslas, uždaviniai ir funkcijos
1	2	3	4
1	Kvalifikacijų ir profesinio mokymo plėtros centras	7. Centro veiklos sritis: švietimo pagalba.	11.9. Vykdo profesijos mokytojų ir andragogų kvalifikacijos tobulinimą
2	Lietuvos mokinių neformaliojo švietimo centras	8. Centro veiklos sritis – švietimo pagalba.	12.7. Inicijuoja, koordinuoja ir vykdo šalies bei tarptautinius vaikų neformaliojo švietimo renginius ir kitą veiklą turizmo, etnokultūrinio, pilietinio, tautinio, gamtinio, ekologinio, sportinio saugos ir sveikatos, techninio, meninio, kultūrinio ugdymo ir kitose srityse
3	Nacionalinė mokyklų vertinimo agentūra	6. Agentūros veiklos sritis – švietimo pagalba.	10.4. pagal kompetenciją teikti informacinę, ekspertinę, konsultacinę ir kvalifikacijos tobulinimo pagalbą švietimo įstaigoms, mokytojams ir visų lygmenų švietimo vadybininkams.
4	Nacionalinis egzaminų centras	7. Centro veiklos sritis: švietimo pagalba.	11.2. vykdo mokytojų kvalifikacijos tobulinimo programas, organizuoja brandos egzaminų, testų vertintojų parengimą, jų kvalifikacijos tobulinimą;
5	Specialiosios pedagogikos ir psichologijos centras	9. Pagrindinė veiklos sritis: švietimo pagalba mokiniui, mokytojui ir mokyklai.	13.1. formuoti specialiosios pedagoginės, specialiosios, psichologinės ir socialinės pedagoginės pagalbos teikimo šalyje strategiją;
6	Studijų kokybės vertinimo centras	6. Centro veiklos sritis: viešasis administravimas mokslo ir studijų srityje teisės aktų nustatyta tvarka.	9.1. skatinti aukštųjų mokyklų veiklos kokybę organizuojant išorinį vertinimą bei institucijų ir studijų programų akreditavimą;
7	Švietimo informacinių technologijų centras	8. Centro veiklos sritis – švietimo pagalba.	11.1. organizuoti ir koordinuoti pedagogų ir kitų švietimo įstaigų ir organizacijų darbuotojų kvalifikacijos tobulinimą IKT taikymo srityje;
8	Švietimo ir mokslo ministerijos Švietimo aprūpinimo centras	9. Pagrindinė veiklos sritis – švietimo pagalba.	12.3. tobulinti švietimo įstaigų darbuotojų kvalifikaciją.
9	Ugdymo plėtotės centras	6. Centro veiklos sritis – švietimo pagalba.	10.1. formuoti visuomenės poreikius atitinkantį bendrojo ugdymo bei neformaliojo vaikų ir suaugusiųjų švietimo turinį.

201	VP1-2.2-ŠMM-02-V-01-009	Veiklos ekspertas	27,95	0,3	Pedagoginis personalas
202	VP1-2.2-ŠMM-02-V-01-009	Veiklos vadovas	27,95	0,48	Pedagoginis personalas
203	VP1-2.2-ŠMM-02-V-01-009	Vadovas	27,95	0,3	Pedagoginis personalas
204	VP1-2.2-ŠMM-02-V-01-009	Vadovas	27,95	0,3	Pedagoginis personalas
205	VP1-2.2-ŠMM-02-V-01-009	Vadovas	27,95	0,3	Pedagoginis personalas
206	VP1-2.2-ŠMM-02-V-01-009	Veiklos vadovas	27,95	0,3	Pedagoginis personalas
207	VP1-2.2-ŠMM-02-V-01-010	Stažuočių vadovas	27,95	0,35	Pedagoginis personalas
208	VP1-2.2-ŠMM-02-V-01-010	Stažuočių vadovas	27,95	0,35	Pedagoginis personalas
209	VP1-2.2-ŠMM-02-V-01-010	Veiklos vadovas	27,95	0,6	Pedagoginis personalas
210	VP1-2.2-ŠMM-02-V-01-010	Veiklos vadovas	27,95	0,6	Pedagoginis personalas
211	VP1-2.2-ŠMM-02-V-01-010	Metodinių priemonių ekspertas	27,78	0,8	Pedagoginis personalas
212	VP1-2.2-ŠMM-02-V-01-010	Metodinių priemonių ekspertas	27,78	0,8	Pedagoginis personalas
213	VP1-2.2-ŠMM-02-V-01-010	Veiklos ekspertas	27,78	0,8	Pedagoginis personalas
214	VP1-2.2-ŠMM-02-V-01-010	Veiklos ekspertas	27,78	0,8	Pedagoginis personalas
215	VP1-2.2-ŠMM-02-V-01-010	Metodinių priemonių ekspertas	27,78	0,8	Pedagoginis personalas
216	VP1-2.2-ŠMM-02-V-01-010	Metodinių priemonių ekspertas	27,78	0,8	Pedagoginis personalas
217	VP1-2.2-ŠMM-02-V-01-010	Metodininkas	27,95	0,7	Pedagoginis personalas
218	VP1-2.2-ŠMM-02-V-01-010	Stažuočių vadovas	27,95	0,3	Pedagoginis personalas
219	VP1-2.2-ŠMM-02-V-01-010	Stažuočių organizatorius	28,5	0,9	Pedagoginis personalas
220	VP1-2.2-ŠMM-02-V-01-010	Veiklos vadovas	27,95	0,6	Pedagoginis personalas
221	VP1-2.2-ŠMM-02-V-01-010	Metodininkas	27,95	0,7	Pedagoginis personalas
222	VP1-2.2-ŠMM-02-V-01-010	Veiklos vadovas	27,95	0,6	Pedagoginis personalas
223	VP1-2.2-ŠMM-02-V-01-010	Stažuočių vadovas	27,95	0,1	Pedagoginis personalas
224	VP1-2.2-ŠMM-02-V-01-010	Stažuočių vadovas	27,95	0,23	Pedagoginis personalas
225	VP1-2.2-ŠMM-02-V-01-010	Stažuočių vadovas	27,95	0,24	Pedagoginis personalas
226	VP1-2.2-ŠMM-02-V-01-010	Stažuočių vadovas	27,95	0,25	Pedagoginis personalas
227	VP1-2.2-ŠMM-02-V-01-010	Veiklos ekspertas	27,78	0,8	Pedagoginis personalas
228	VP1-2.2-ŠMM-02-V-01-010	Veiklos ekspertas	27,78	0,8	Pedagoginis personalas
229	VP1-2.2-ŠMM-02-V-02-001	Turinio mokslinis vadovas	31,5	-	Pedagoginis personalas
230	VP1-2.2-ŠMM-02-V-02-001	Vedėjas	27,5	0,35	Pedagoginis personalas
231	VP1-2.2-ŠMM-02-V-02-001	Turinio mokslinis vadovas	31,5	-	Pedagoginis personalas
232	VP1-2.2-ŠMM-02-V-02-001	Vedėjas	18,56	1	Pedagoginis personalas
233	VP1-2.2-ŠMM-02-V-02-001	Vedėjas	27,5	0,35	Pedagoginis personalas
234	VP1-2.2-ŠMM-02-V-02-001	Vedėjas	27,5	0,8	Pedagoginis personalas
235	VP1-2.2-ŠMM-02-V-02-001	Vedėjas	27,5	0,4	Pedagoginis personalas
236	VP1-2.2-ŠMM-02-V-02-001	Vedėjas	26,7	1	Pedagoginis personalas
237	VP1-2.2-ŠMM-02-V-02-001	Vedėjas	27,5	-	Pedagoginis personalas
238	VP1-2.2-ŠMM-02-V-02-001	Vedėjas	27,5	0,35	Pedagoginis personalas
239	VP1-2.2-ŠMM-02-V-02-001	Veiklos ekspertas	29	-	Pedagoginis personalas
240	VP1-2.2-ŠMM-02-V-02-001	Turinio veiklos ekspertas	29	-	Pedagoginis personalas
241	VP1-2.2-ŠMM-02-V-02-001	Turinio ekspertas	11,4	-	Pedagoginis personalas
242	VP1-2.2-ŠMM-02-V-02-001	Turinio veiklos ekspertas	11,4	-	Pedagoginis personalas
243	VP1-2.2-ŠMM-02-V-02-001	Veiklos ekspertas	29	-	Pedagoginis personalas
244	VP1-2.2-ŠMM-02-V-02-003	Turinio ekspertas	31,35	-	Pedagoginis personalas
245	VP1-2.2-ŠMM-02-V-02-003	Veiklos vadovas	31,35	-	Pedagoginis personalas
246	VP1-2.2-ŠMM-02-V-02-003	Metodininkas	27,82	-	Pedagoginis personalas
247	VP1-2.2-ŠMM-02-V-02-003	Ekspertas-metodininkas	27,82	-	Pedagoginis personalas
248	VP1-2.2-ŠMM-02-V-02-003	Turinio ekspertas	25,08	-	Pedagoginis personalas
249	VP1-2.2-ŠMM-02-V-02-003	Veiklos vadovas	31,35	-	Pedagoginis personalas
250	VP1-2.2-ŠMM-02-V-02-003	Ekspertas-metodininkas	27,82	-	Pedagoginis personalas
251	VP1-2.2-ŠMM-02-V-03-001	Metodininkas	26,72	0,9	Pedagoginis personalas
252	VP1-2.2-ŠMM-02-V-03-001	Metodininkas	26,72	0,9	Pedagoginis personalas
253	VP1-2.2-ŠMM-02-V-03-001	Metodininkas	26,72	0,9	Pedagoginis personalas
254	VP1-2.2-ŠMM-02-V-03-001	Metodininkas	26,72	0,9	Pedagoginis personalas
255	VP1-2.2-ŠMM-02-V-03-001	Metodininkas	26,72	0,9	Pedagoginis personalas
256	VP1-2.2-ŠMM-02-V-03-001	Metodininkas	26,72	0,9	Pedagoginis personalas
257	VP1-2.2-ŠMM-02-V-03-001	Metodininkas	26,72	0,9	Pedagoginis personalas
258	VP1-2.2-ŠMM-02-V-03-001	Metodininkas	26,72	0,9	Pedagoginis personalas
259	VP1-2.2-ŠMM-02-V-03-001	Metodininkas	26,72	0,9	Pedagoginis personalas
260	VP1-2.2-ŠMM-02-V-03-001	Ekspertas-metodininkas	27,82	-	Pedagoginis personalas
261	VP1-2.2-ŠMM-02-V-03-001	Metodininkas	11,35	0,9	Pedagoginis personalas
262	VP1-2.2-ŠMM-04-V-03-001	Turinio vadovas	27,95	-	Pedagoginis personalas
263	VP1-2.2-ŠMM-04-V-03-001	Veiklos vadovas	27,95	-	Pedagoginis personalas
264	VP1-2.2-ŠMM-04-V-03-001	Veiklos vadovas	27,95	-	Pedagoginis personalas
265	VP1-2.2-ŠMM-04-V-03-001	Vertintojas	26,7	-	Pedagoginis personalas
266	VP1-2.2-ŠMM-04-V-03-001	Vertintojas	26,7	-	Pedagoginis personalas
267	VP1-2.2-ŠMM-04-V-03-001	Vertintojas	26,7	-	Pedagoginis personalas
268	VP1-2.2-ŠMM-04-V-03-001	Vertintojas	26,7	-	Pedagoginis personalas

475	VP1-2.2-ŠMM-04-V-04-001	Komunikacijos veiklos grupės vadovė	24,75	0,7	Pedagoginis personalas
476	VP1-2.2-ŠMM-04-V-04-001	Komunikacijos veiklos grupės narė	33,06	0,9	Pedagoginis personalas
477	VP1-2.2-ŠMM-04-V-04-001	Komunikacijos veiklos grupės narė	33,06	0,9	Pedagoginis personalas
478	VP1-2.2-ŠMM-04-V-04-001	Veiklos vadovas	24,75	0,7	Pedagoginis personalas
479	VP1-2.2-ŠMM-04-V-04-001	Projekto veiklų vykdytojas	33,06	0,64	Pedagoginis personalas
480	VP1-2.2-ŠMM-04-V-04-001	Projekto veiklų vykdytojas	33,06	0,73	Pedagoginis personalas
481	VP1-2.2-ŠMM-04-V-04-001	Veiklos vadovas	24,75	0,54	Pedagoginis personalas
482	VP1-2.2-ŠMM-04-V-04-001	Projekto veiklų vykdytojas	33,06	0,64	Pedagoginis personalas
483	VP1-2.2-ŠMM-04-V-04-001	Komunikacijos veiklos grupės vadovė	24,75	0,7	Pedagoginis personalas
484	VP1-2.2-ŠMM-04-V-04-001	Komunikacijos veiklos grupės narė	33,06	0,71	Pedagoginis personalas
485	VP1-2.2-ŠMM-04-V-04-001	Komunikacijos veiklos grupės narė	33,06	0,64	Pedagoginis personalas
486	VP1-2.2-ŠMM-04-V-04-001	Veiklos vadovas	24,75	0,7	Pedagoginis personalas
487	VP1-2.2-ŠMM-04-V-04-001	Projekto veiklų vykdytojas	33,06	0,9	Pedagoginis personalas
488	VP1-2.2-ŠMM-04-V-04-001	Projekto veiklų vykdytojas	33,06	0,9	Pedagoginis personalas
489	VP1-2.2-ŠMM-04-V-04-001	Veiklos vadovas	24,75	0,7	Pedagoginis personalas
490	VP1-2.2-ŠMM-04-V-04-001	Projekto veiklų vykdytojas	33,06	0,9	Pedagoginis personalas
491	VP1-2.2-ŠMM-04-V-04-001	Komunikacijos veiklos grupės vadovė	24,75	0,7	Pedagoginis personalas
492	VP1-2.2-ŠMM-04-V-04-001	Komunikacijos veiklos grupės narė	33,06	0,9	Pedagoginis personalas
493	VP1-2.2-ŠMM-04-V-04-001	Komunikacijos veiklos grupės narė	33,06	0,9	Pedagoginis personalas
494	VP1-2.2-ŠMM-04-V-04-001	Veiklos vadovas	24,75	0,7	Pedagoginis personalas
495	VP1-2.2-ŠMM-04-V-04-001	Projekto veiklų vykdytojas	33,06	0,9	Pedagoginis personalas
496	VP1-2.2-ŠMM-04-V-04-001	Projekto veiklų vykdytojas	33,06	0,9	Pedagoginis personalas
497	VP1-2.2-ŠMM-04-V-04-001	Veiklos vadovas	24,75	0,7	Pedagoginis personalas
498	VP1-2.2-ŠMM-04-V-04-001	Projekto veiklų vykdytojas	33,06	0,9	Pedagoginis personalas
499	VP1-2.2-ŠMM-04-V-04-001	Komunikacijos veiklos grupės vadovė	24,75	0,7	Pedagoginis personalas
500	VP1-2.2-ŠMM-04-V-04-001	Komunikacijos veiklos grupės narė	33,06	0,9	Pedagoginis personalas
501	VP1-2.2-ŠMM-04-V-04-001	Komunikacijos veiklos grupės narė	33,06	0,9	Pedagoginis personalas
502	VP1-2.2-ŠMM-06-V-02-002	Veiklos ekspertas	16,2	-	Pedagoginis personalas
503	VP1-2.2-ŠMM-06-V-02-002	Veiklos ekspertas	27,95	-	Pedagoginis personalas
504	VP1-2.2-ŠMM-06-V-02-002	Veiklos ekspertas	16,2	-	Pedagoginis personalas
505	VP1-2.2-ŠMM-06-V-02-002	Veiklos ekspertas	16,2	-	Pedagoginis personalas
506	VP1-2.2-ŠMM-06-V-02-002	Reporteris	11,4	-	Švietimo personalas
507	VP1-2.2-ŠMM-06-V-02-002	Veiklos ekspertas	16,2	-	Pedagoginis personalas
508	VP1-2.2-ŠMM-06-V-02-002	Interneto svetainės redaktorius	11,4	-	Švietimo personalas
509	VP1-2.2-ŠMM-06-V-02-002	Veiklos ekspertas	16,2	-	Pedagoginis personalas
510	VP1-2.2-ŠMM-06-V-02-002	Veiklos ekspertas	11,4	-	Pedagoginis personalas
511	VP1-2.2-ŠMM-06-V-02-003	Veiklos vedėjas	31	0,2	Pedagoginis personalas
512	VP1-2.2-ŠMM-06-V-02-003	Metodininkas	27	0,1	Pedagoginis personalas
513	VP1-2.2-ŠMM-06-V-02-003	Metodininkas	27	0,1	Pedagoginis personalas
514	VP1-2.2-ŠMM-06-V-02-003	Metodininkas	27	0,1	Pedagoginis personalas
515	VP1-2.2-ŠMM-06-V-02-003	Metodininkas	27	0,1	Pedagoginis personalas
516	VP1-2.2-ŠMM-06-V-02-003	Metodininkas	27	0,1	Pedagoginis personalas
517	VP1-2.2-ŠMM-06-V-02-003	Metodininkas	27	0,1	Pedagoginis personalas
518	VP1-2.2-ŠMM-06-V-02-003	Metodininkas	27	0,4	Pedagoginis personalas
519	VP1-2.2-ŠMM-06-V-02-003	Redaktorius	27	-	Pedagoginis personalas
520	VP1-2.2-ŠMM-06-V-02-003	Metodininkas	27	0,1	Pedagoginis personalas
521	VP1-2.2-ŠMM-06-V-02-003	Mokslinis vadovas	33	0,35	Pedagoginis personalas
522	VP1-2.2-ŠMM-06-V-02-003	Metodininkas	27	0,1	Pedagoginis personalas
523	VP1-2.2-ŠMM-06-V-02-003	Veiklos vedėjas	31	0,2	Pedagoginis personalas
524	VP1-2.2-ŠMM-06-V-02-003	Metodininkas	27	0,1	Pedagoginis personalas
525	VP1-2.2-ŠMM-06-V-02-003	Metodininkas	27	0,1	Pedagoginis personalas
526	VP1-2.2-ŠMM-06-V-02-003	Metodininkas	27	0,5	Pedagoginis personalas
527	VP1-2.2-ŠMM-06-V-02-003	Ekspertas-metodininkas	27,95	0,6	Pedagoginis personalas
528	VP1-2.2-ŠMM-06-V-02-003	Veiklos vedėjas	31,5	0,7	Pedagoginis personalas
529	VP1-2.2-ŠMM-06-V-02-003	Ekspertas-metodininkas	27,95	0,6	Pedagoginis personalas
530	VP1-2.2-ŠMM-06-V-02-003	Metodininkas	27	0,5	Pedagoginis personalas
531	VP1-2.2-ŠMM-06-V-02-003	Metodininkas	27	0,5	Pedagoginis personalas
532	VP1-2.2-ŠMM-06-V-02-003	Ekspertas-metodininkas	27,95	0,6	Pedagoginis personalas
533	VP1-2.2-ŠMM-06-V-02-003	Ekspertas-metodininkas	27,95	0,6	Pedagoginis personalas
534	VP1-2.2-ŠMM-06-V-03-001	Veiklos vadovas	32,4	-	Pedagoginis personalas
535	VP1-2.2-ŠMM-06-V-03-001	Veiklos vadovas	32,4	-	Pedagoginis personalas
536	VP1-2.2-ŠMM-06-V-03-001	Veiklos vadovas	32,4	-	Pedagoginis personalas
537	VP1-2.2-ŠMM-06-V-03-001	Specialistas	32,47	-	Pedagoginis personalas
538	VP1-2.2-ŠMM-06-V-03-001	Specialistas	32,35	-	Pedagoginis personalas
539	VP1-2.2-ŠMM-06-V-03-001	Specialistas	32,35	-	Pedagoginis personalas
540	VP1-2.2-ŠMM-08-V-02-004	Projekto veiklų vykdytojas	13	0,9	Švietimo personalas
541	VP1-2.2-ŠMM-08-V-02-004	Projekto veiklų vykdytojas	13	0,9	Švietimo personalas
542	VP1-2.2-ŠMM-08-V-02-004	Projekto veiklų vykdytojas	13	0,7	Švietimo personalas
543	VP1-2.2-ŠMM-08-V-02-004	Projekto veiklų vykdytojas	13	0,7	Švietimo personalas

742	VP1-2.3-ŠMM-04-V-03-005	Veiklos ekspertas	25	-	Pedagoginis personalas
743	VP1-2.3-ŠMM-04-V-03-005	Veiklos ekspertas	25	-	Pedagoginis personalas
744	VP1-2.3-ŠMM-04-V-03-005	Veiklos ekspertas	25	-	Pedagoginis personalas
745	VP1-2.3-ŠMM-04-V-03-005	Veiklos ekspertas	25	-	Pedagoginis personalas
746	VP1-2.3-ŠMM-04-V-03-005	Lektorius	25	-	Pedagoginis personalas
747	VP1-2.3-ŠMM-04-V-03-005	Specialistas	25	-	Pedagoginis personalas
748	VP1-2.3-ŠMM-04-V-03-005	Specialistas	25	-	Pedagoginis personalas
749	VP1-2.3-ŠMM-04-V-03-005	Specialistas	25	-	Pedagoginis personalas
750	VP1-2.3-ŠMM-04-V-03-005	Specialistas	25	-	Pedagoginis personalas
751	VP1-2.3-ŠMM-04-V-03-005	Specialistas	25	-	Pedagoginis personalas
752	VP1-2.3-ŠMM-04-V-03-005	Specialistas	25	-	Pedagoginis personalas
753	VP1-2.3-ŠMM-04-V-03-005	Specialistas	25	-	Pedagoginis personalas
754	VP1-2.3-ŠMM-04-V-03-005	Specialistas	25	-	Pedagoginis personalas
755	VP1-2.3-ŠMM-04-V-03-005	Specialistas	25	-	Pedagoginis personalas
756	VP1-2.3-ŠMM-04-V-03-005	Specialistas	25	-	Pedagoginis personalas
757	VP1-3.2-ŠMM-02-V-03-001	Metodininkas	27,95	-	Pedagoginis personalas
758	VP1-3.2-ŠMM-02-V-03-001	Metodininkas	27,95	-	Pedagoginis personalas
759	VP1-3.2-ŠMM-02-V-03-001	Metodininkas	27,95	-	Pedagoginis personalas
760	VP1-3.2-ŠMM-02-V-03-001	Metodininkas	27,95	-	Pedagoginis personalas
761	VP1-3.2-ŠMM-02-V-03-001	Metodininkas	27,95	-	Pedagoginis personalas
762	VP1-3.2-ŠMM-02-V-03-001	Metodininkas	27,95	-	Pedagoginis personalas
763	VP1-3.2-ŠMM-02-V-03-001	Metodininkas	27,95	-	Pedagoginis personalas
764	VP1-3.2-ŠMM-02-V-03-001	Metodininkas	27,95	-	Pedagoginis personalas
765	VP1-3.2-ŠMM-02-V-03-001	Metodininkas	14,83	-	Pedagoginis personalas
766	VP1-3.2-ŠMM-02-V-03-001	Metodininkas	32	-	Pedagoginis personalas
767	VP1-3.2-ŠMM-02-V-03-001	Vedėjas	27,95	-	Pedagoginis personalas
768	VP1-3.2-ŠMM-02-V-03-001	Metodininkas	27,95	-	Pedagoginis personalas
769	VP1-3.2-ŠMM-02-V-03-001	Metodininkas	27,95	-	Pedagoginis personalas
770	VP1-3.2-ŠMM-02-V-03-001	Metodininkas	27,95	-	Pedagoginis personalas
771	VP1-3.2-ŠMM-02-V-03-001	Metodininkas	27,95	-	Pedagoginis personalas

ŠVIETIMO PERSONALO IR PEDAGOGINIO PERSONALO STATISTINĖ DUOMENŲ ANALIZĖ

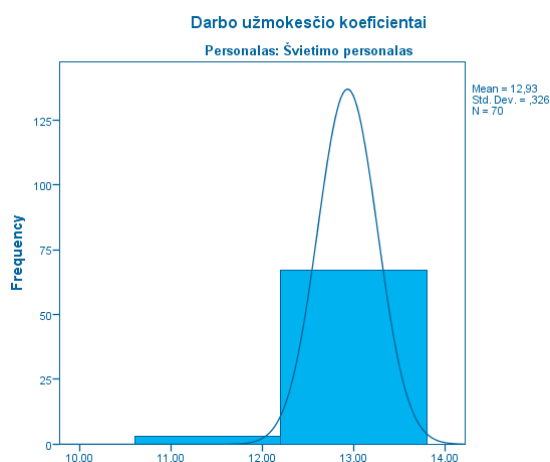
Švietimo personalo nustatytų koeficientų ir priedų statistinė duomenų analizė

		Darbo užmokesčio koeficientai	Priedo santykis
N	Valid	70	70
	Missing	0	0
Mean		12,9314	,8031
Std. Error of Mean		,03901	,02735
Median		13,0000	,9000
Mode		13,00	,90
Std. Deviation		,32640	,22879
Variance		,107	,052
Skewness		-4,614	-2,964
Std. Error of Skewness		,287	,287
Kurtosis		19,853	7,800
Std. Error of Kurtosis		,566	,566
Range		1,60	,90
Minimum		11,40	,00
Maximum		13,00	,90
Sum		905,20	56,22
Percentiles	25	13,0000	,8000
	50	13,0000	,9000
	75	13,0000	,9000

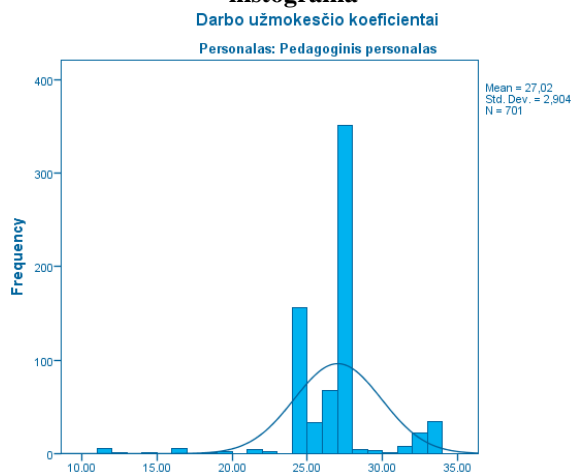
Pedagoginio personalo nustatytų koeficientų ir priedų statistinė duomenų analizė

		Darbo užmokesčio koeficientai	Priedo santykis
N	Valid	701	701
	Missing	0	0
Mean		27,0250	,2591
Std. Error of Mean		,10967	,01251
Median		27,9500	,2000
Mode		27,95	,00
Std. Deviation		2,90371	,33119
Variance		8,432	,110
Skewness		-1,342	1,079
Std. Error of Skewness		,092	,092
Kurtosis		7,733	-,386
Std. Error of Kurtosis		,184	,184
Range		22,55	1,20
Minimum		11,35	,00
Maximum		33,90	1,20
Sum		18944,49	181,66
Percentiles	25	24,8800	,0000
	50	27,9500	,2000
	75	27,9500	,3500

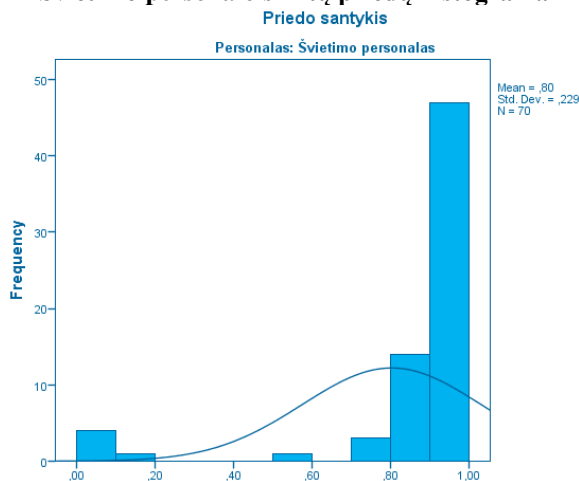
Švietimo personalo nustatytų koeficientų histograma



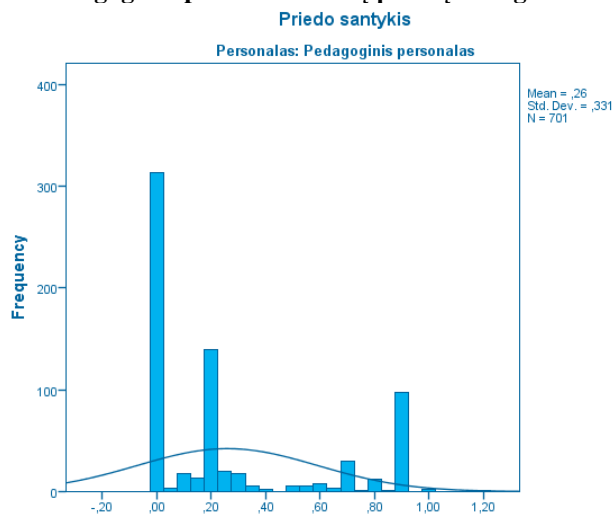
Pedagoginio personalo nustatytų koeficientų histograma



Švietimo personalo skirtų priedų histograma



Pedagoginio personalo skirtų priedų histograma



7 PRIEDAS

**ŠMM PAVALDŽIŲ BIUDŽETINIŲ ĮSTAIGŲ PAGRINDINĖMS VEIKLOMS VYKDYTI DARBO UŽMOKESČIUI SKIRIAMŲ LĖŠŲ PLANŲ
SUVESTINĖ**

Įstaigos pavadinimas	Finansiniai metai	Pareigybės						
		Vadovas	Pavduotojas	Vedėjas		Metodininkas	Kiti specialistai	
				švietimo darbuotojas	pedagoginis		švietimo darbuotojas	pedagoginis
1	2	3	4	5	6	7	8	9
Lietuvos mokinių neformaliojo švietimo centras	2014	38,2	33,9	13	32,85-33,35	24,5-27,95	11,4	
	2015	38,2	33,9	13	32,85-33,35	24,5-27,95	11,4	
Lietuvos vaikų ir jaunimo centras	2014	38,2	33,9	13-18	24-29	15,65-22	11,4	15,39-22
	2015	38,2	33,9	13-18	24-29	17,14-22	11,4	18-22
Švietimo informacinių technologijų centras	2014	38,2	33,9	13	20	12,5-18	8,4-11,4	
	2015	38,2	33,9	13	20	12,5-18	9,6-11,4	
Švietimo ir mokslo ministerijos Švietimo aprūpinimo centras	2014	38,2	32,6	13	23	22,4	8,4-11,4	
	2015	38,2	32,6	13	23	22,4	MMA-11,4	
Kvalifikacijų ir profesinio mokymo plėtros centras	2014	38,2	33,9		28-31,75	17-27,95		
	2015	38,2	34		28-31,75	18,5-27,95		
Specialiosios pedagogikos ir psichologijos centras	2014	38,2	33,9	11,4	31			20,35-27,9
	2015	38,2	34,9	11,4	32			20,35-27,9
Mokslo ir enciklopedijų leidybos centras	2014	26,7	14,3	13-16,20			8,3-11,30	
	2015	26,7	14,3	17			10-11,9	
Nacionalinė mokyklų vertinimo agentūra	2014	36,62	31,5		27-31,5	20,9-26,2	11,4	
	2015	36,62	31,5		27-31,5	20,9-26,2	11,4	
Nacionalinis egzaminų centras	2014	38,2	33,9		28,8-32,8	16,8-27,6	8,4-11,4	
	2015	38,2	33,9		28,8-32,8	20-27,6	8,46-13,6	
Ugdymo plėtotės centras	2014	38,2	32	13	24-28	20-22	11,4	
	2015	38,2	35	13	24-28	20-22	11,4	
Mokslo ir studijų stebėsenos ir analizės centras	2014	38,2	33,9		32,85	26,95-27,95		
	2015	38,2	33,9		32,85	27,95		
Studijų kokybės vertinimo centras					Valstybės tarnybos			
Valstybinis studijų fondas					Valstybės tarnybos			
Mokslo, inovacijų ir technologijų agentūra					Valstybės tarnybos			

PAŽYMA DĖL LIETUVOS RESPUBLIKOS ŠVIETIMO IR MOKSLO MINISTERIJOS
PAVALDŽIŲ BIUDŽETINIŲ ĮSTAIGŲ DARBUOTOJŲ DARBO UŽMOKESČIO
APSKAIČIAVIMO TAIKANT FIKSUOTUOSIUS ĮKAINIUS



(Pažymos dėl darbo užmokesčio apskaičiavimo taikant fiksuotuosius įkainius forma)

PAŽYMA DĖL LIETUVOS RESPUBLIKOS ŠVIETIMO IR MOKSLO MINISTERIJOS
PAVALDŽIŲ BIUDŽETINIŲ ĮSTAIGŲ DARBUOTOJŲ
DARBO UŽMOKESČIO APSKAIČIAVIMO TAIKANT FIKSUOTUOSIUS ĮKAINIUS

Už _____ m. _____ mėn.

Nr. _____

1. BENDROJI DALIS

Projekto vykdytojo pavadinimas	
Projekto kodas	

2. INFORMACIJA APIE DARBO UŽMOKESČĮ, APSKAIČIUOTĄ TAIKANT FIKSUOTUOSIUS ĮKAINIUS

Fizinio rodiklio Nr.	Vardas, pavardė	Pareigos	Personalas (pedagoginis / švietimo)	Darbo užmokesčio fiksuotasis įkainis (1 etatui / 1 valandai), Eur	Etato dydis (dalis) projekte*	Darbo laiko matavimas (d.d. / val.)	Bendras mėnesio d.d. / val. skaičius	Dirba prie projekto (pilnų d.d. / val.)	Pilnų d.d. / val. skaičius, už kurias darbdavys mokėjo nedarbingumo pašalpą**	Iš viso pilnų d.d. / val., už kurias kompensuojama***	Deklaruojama darbo užmokesčio išlaidų suma, apskaičiuota taikant fiksuotuosius įkainius, Eur	Kasmetinių atostogų apskaičiavimas				Pastabos****
												Darbo savaitės trukmė darbo dienomis	Kasmetinių atostogų kalendorinių dienų skaičius	Nustatyta kasmetinių atostogų išmokų fiksuotoji norma	Deklaruojama kasmetinių atostogų išmokų suma su darbdavio socialinio draudimo ir garantinio fondo įmokomis, apskaičiuota taikant fiksuotąją normą, Eur	
1	2	3	4	5	6	7	8	9	10	11=9+10	12	13	14	15	16	17
Is viso:																

* Pildomas stulpelis, kai pasirinkamas etato fiksuotasis įkainis

** prašomas pilnų d.d./val. skaičius, kuris turėjo būti dirbtas prie projekto

*** skaičiuojamos tik pilnos darbo dienos ar valandos, t.y. jei atmuo dirba 0,5 etatu 16 darbo dienų, tai iš viso jis dirba tik 8 pilnas darbo dienas.

**** prašoma pastaba, jei prašoma apmokėti suma yra mažesnė.

3. DEKLARACIJA

Pateikdami šią pažymą dėl darbo užmokesčio priskaitymo ir išmokėjimo (toliau – pažyma), patvirtiname, kad:

- šioje pažymoje pateikta informacija yra teisinga;
- darbo užmokesčių ir susijusių darbo sąnaudų yra apskaičiuojamos remiantis LR teisės aktų nuostatomis;
- prašomas finansuoti darbo užmokesčių ir kitos sąnaudų yra susijusių su darbu prie Projekto;
- šioje pažymoje deklaruojamos darbo užmokesčio išlaidos ir su darbo užmokesčiu susiję mokesčiai yra apmokėti;
- visos ūkinės, finansinės ir kitos operacijos, susijusios su šioje pažymoje nurodytomis išlaidomis, yra tinkamai užfiksuotos, su šiomis operacijomis susiję dokumentai bus saugomi ne trumpiau kaip Projekto sutartyje nurodytas dokumentų saugojimo terminas.

(Pareigos)

(parašas)

(vardas, pavardė)