



2014–2020 metų
Europos Sąjungos
fondų investicijų
veiksmų programa

2007–2013 M. ES FONDŲ INVESTICIJŲ NAUDA LIETUVOS EKONOMIKAI IR GYVENIMO KOKYBEI

Šis dokumentas yra „Kiekybinio ir kokybinio 2007–2013 m. veiksmų programų pasiektų tikslų ir uždavinių“ integruotos vertinimo ataskaitos 13 priedas

2017 m. sausio 11 d.

Parengė UAB „Visionary Analytics“ pagal 2016 m. gegužės 16 d. paslaugų teikimo sutartį Nr. 14P-40 tarp Lietuvos Respublikos finansų ministerijos ir ūkio subjektų grupės, sudarytos iš UAB „ESTEP Vilnius“ ir UAB „Visionary Analytics“.



TURINYS

2007–2013 M. ES FONDŲ INVESTICIJOS LIETUVAI.....	3
2007–2013 M. ES FONDŲ INVESTICIJŲ POVEIKIS LIETUVOS EKONOMIKAI IR GYVENIMO KOKYBEI	4
2007–2013 M. ŽMOGIŠKŲJŲ IŠTEKLIŲ PLĖTROS VEIKSMŲ PROGRAMOS PASIEKIMAI	7
2007–2013 M. EKONOMIKOS AUGIMO VEIKSMŲ PROGRAMOS PASIEKIMAI	11
2007–2013 M. SANGLAUDOS SKATINIMO VEIKSMŲ PROGRAMOS PASIEKIMAI	16
2007–2013 M. TECHNINĖS PARAMOS VEIKSMŲ PROGRAMOS PASIEKIMAI	21

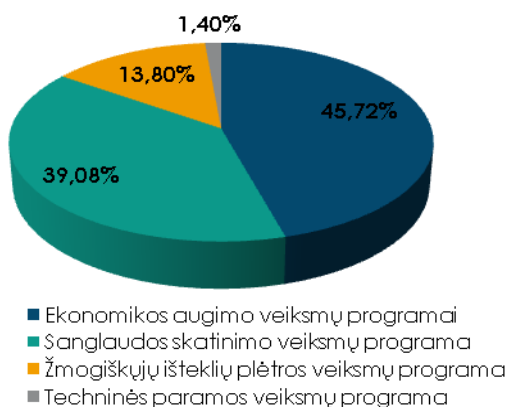
2007–2013 M. ES FONDŲ INVESTICIJOS LIETUVAI

ES struktūrinių fondų lėšos Lietuvoje 2007–2013 m. buvo investuojamos pagal Lietuvos 2007–2013 m. ES struktūrinės paramos panaudojimo strategiją ir jai įgyvendinti skirtas 4 veiksmų programas. Ši strategija nuosekliai pratęsė 2004–2006 m. bendrajame programavimo dokumente suformuotą viziją – **pasiekti pažangių ES-15 priklausančių šalių socialinio ir ekonominio išsivystymo lygį**, kad visi Lietuvos žmonės pajustų apčiuopiamai geresnę gyvenimo kokybę, kuri turėjo pasireikšti didėjančiu užimtumu, kokybiškomis darbo sąlygomis, augančiomis pajamomis, patogiomis gyventojui viešosiomis paslaugomis. Geresnė gyvenimo kokybė kartu reiškia ir labiau integruotą visuomenę, kurioje mažėja skurdo rizika bei socialinė atskirtis. Iš šios vizijos kilo pagrindinis ES struktūrinių fondų investicijų tikslas – sparčiai gerinti sąlygas investuoti, dirbti ir gyventi Lietuvoje, kad ūkio augimo teikiama nauda pasiektų visus Lietuvos gyventojus. Buvo suformuluoti trys plėtros tikslai:

- **Kurti daugiau geresnių darbo vietų** – buvo siekiama mobilizuoti visus Lietuvos darbingo amžiaus gyventojus, paskatinti juos aktyviai dalyvauti ekonominėje veikloje ir visuomeniniame gyvenime. Naujos geresnės kokybės darbo vietos yra prielaida sukurti didesnę pridėtinę vertę Lietuvos ūkyje, dirbantiems žmonėms užtikrinti stabilias pajamas bei geresnę gyvenimo kokybę ir stabdyti kvalifikuotos darbo jėgos nutekėjimą į užsienį. Neatsiejamas tokių darbo vietų didėjimo aspektas yra poreikis užtikrinti aukštas darbo jėgos kompetencijas ir nuolatinį mokymąsi.
- **Spartinti ūkio augimą ilguoju laikotarpiu** – buvo siekiama didinti Lietuvos ūkio konkurencingumą tarptautinėse rinkose, vystyti žinioms, o ne kapitalui ar žaliavoms imlius pramonės ir paslaugų sektorius, užtikrinti makroekonominį stabilumą ir tapti visateise Ekonominės ir pinigų sąjungos nare.
- **Plėtoti socialinę sanglaudą** – buvo siekiama užtikrinti, kad Lietuvos gyventojai jaustųsi vienos bendruomenės dalimi ir atskiros socialinės grupės dalintųsi ekonominės plėtros nauda.

Vadovaujantis šiais tikslais, buvo suformuluotos trys prioritetinės kryptys: (1) produktyvūs žmogiškieji ištekliai žinių visuomenei; (2) konkurencinga ekonomika; (3) gyvenimo kokybė ir sanglauda. Pagal šias prioritetines strategijos kryptis buvo parengtos trys veiksmų programos, padėjusios įgyvendinti strategijoje išskeltus tikslus ir uždavinius: **Žmogiškųjų išteklių plėtros veiksmų programa**, **Ekonomikos augimo veiksmų programa** ir **Sanglaudos skatinimo veiksmų programa**, taip pat ketvirtoji veiksmų programa, skirta trims pastarosioms administruoti – **Techninės paramos veiksmų programa** (žr. 1 pav.).

1 pav. 2007–2013 m. ES struktūrinių fondų investicijos pagal veiksmų programas (proc.)



Visos 2007–2013 m. finansinio laikotarpio ES struktūrinių fondų investicijos, kurias Lietuva panaudojo 2007–2015 m., viršijo **7,9 mlrd. eurų** lėšų (iš jų – daugiau nei 7,4 mlrd. eurų sudarė ES struktūrinių fondų veiksmų programos lėšos). Šiomis lėšomis buvo įgyvendinta daugiau nei **8 300** viešojo ir privataus sektoriaus **projektų**. Daugiausia 2007–2013 m. ES struktūrinių fondų veiksmų programos lėšų buvo skirta aplinkai ir darniam vystymuisi (16,8 proc.), transeuropinių transporto tinklų plėtrai (16,4 proc.), vietinei ir urbanistinei plėtrai, kultūros paveldo ir gamtos išteklių išsaugojimui, turizmo plėtrai (12,7 proc.). Didžioji dalis ES struktūrinių fondų lėšų atiteko Vilniaus, Kauno ir Klaipėdos apskrityse įgyvendintiems projektams. Pagal vienam gyventojui tekusių ES lėšų dydį pirmauja Vilniaus, Klaipėdos ir Alytaus apskritys.¹

¹ UAB „ESTEP Vilnius“, 2007–2013 m. ES struktūrinės paramos poveikio užimtumui ir kitiems Lietuvos ūkio makroekonominiams rodikliams vertinimas, 2016.

Toliau leidinyje aprašomi visų keturių veiksmų programų pasiekimai, aptariama, kaip 2007–2013 m. ES struktūrinių fondų investicijos paveikė visą šalies ekonomiką ir šalies gyventojų gerovę. Taip pat aprašomas kiekvienoje veiksmų programoje suformuluotų tikslų pasiekimas.

2007–2013 M. ES FONDŲ INVESTICIJŲ POVEIKIS LIETUVOS EKONOMIKAI IR GYVENIMO KOKYBEI

ES STRUKTŪRINIŲ FONDŲ INVESTICIJŲ POVEIKIS AUGANČIAM BVP IR ŠALIES MAKROEKONOMINIAMS RODIKLIAMS

ES struktūrinių fondų investicijos turėjo teigiamą poveikį visiems pagrindiniams Lietuvos makroekonominiams rodikliams, o kai kuriems net reikšmingą. Pagrindinis rodiklis, parodantis ES lėšų panaudojimo efektyvumą, yra papildomai dėl ES struktūrinių fondų investicijų sukurto šalies bendrojo vidaus produkto (BVP) prieaugis. 2007–2013 m. **ES struktūrinių fondų investicijos reikšmingai prisidėjo prie šalies bendrojo vidaus produkto (toliau – BVP) augimo** – vidutiniškai padidino jį penktadaliu, o per visą 2007–2015 m. laikotarpį sukūrė daugiau nei **10,3 mlrd. eurų papildomo nominalaus BVP**.² Skaičiuojama, kad kiekvienas investuotas euras atnešė 1,38 euro nominalaus BVP grąžos. Šis investicijų grąžos rodiklis dar augs ir iki 2020 m. pasieks 1,6. Didžiausią impulsą BVP augimui ES struktūrinių fondų lėšos suteikė per bendrojo kapitalo investicijų dalies padidinimą ir vidaus vartojimo paskatinimą.

2007–2013 m. ES struktūrinių fondų investicijos **reikšmingai prisidėjo prie 2008 m. pasaulinės ekonomikos krizės neigiamų pasekmių sušvelninimo**. Šios investicijos kartu su Vyriausybės vykdytomis struktūrinėmis reformomis (sustiprintu fiskaliniu valdymu, valstybės įmonių pertvarka), perorientuotu eksportu ir augančia vidaus paklausa padėjo suvaldyti neigiamus krizės padarinius ūkiui ir stabilizuoti šalies ekonomiką.

ES struktūrinių fondų investicijos **reikšmingai prisidėjo prie bendrojo kapitalo investicijų gausinimo**. Papildomai per visą 2007–2015 m. laikotarpį dėl ES investicijų **išlaidos bendrojo kapitalo formavimui (materialinės investicijos) buvo 17 proc. (arba 10,5 mlrd. eurų)** didesnės, nors ir nepasiekė prieškrizinio lygio. Ekonominis nuosmukis, turėjęs įtakos ženkliam statybų sektoriaus susitraukimui ir skolinimosi iš bankų sąlygų suvaržymui, buvo pagrindinis veiksnys, lėmęs išlaidų bendrojo kapitalo formavimui dinamiką.³

ES struktūrinių fondų lėšos **ženkliai prisidėjo prie tiesioginių užsienio investicijų (toliau – TUI) pritraukimo proceso** ir 2007–2015 m. lėmė **16,5 proc. punktų didesnę TUI su BVP santykį**, lyginant su scenarijumi be ES lėšų. Tam įtakos turėjo tiek konkrečios ES struktūrinių fondų lėšomis finansuotos priemonės, kuriomis buvo skatinamas užsienio investuotojų atėjimas į Lietuvą, tiek ES struktūrinių fondų investicijomis sukurta kokybiška infrastruktūra, ypač investicijos į plačiąjuostį interneto tinklą, transporto ir energetikos infrastruktūrą. Bendras ES lėšų poveikis BVP darė didelę įtaką TUI augimui: kylant ekonomikos lygiui, TUI apimtys didėjo. Vertinant paramos tvarumą, apskaičiuota, kad paramos poveikis TUI šiek tiek silpnėja ir 2020 m. sudaro 15 proc. punktų nuo BVP.⁴

Teigiama ES struktūrinių fondų investicijų įtaka pasiūlos veiksniams, tokiems kaip darbo našumas, eksporto konkurencingumas, yra netiesioginė ir todėl jos laukti tenka ilgiau. Skaičiuojama, kad teigiamas ES struktūrinių fondų investicijų poveikis pasireiškė ir šiems rodikliams. Dėl atliktų investicijų 2015 m. **darbo našumas šalyje buvo 2 proc., namų ūkio vartojimo išlaidos – 3,2 proc., importas – 4 proc., o eksportas – 1 proc. didesnis**, lyginant su ūkio raidos scenarijumi be ES lėšų.⁵

2007–2015 m. ES struktūrinių fondų investicijos darė **reikšmingą poveikį užimtumo situacijai šalyje**. Grynasis ES struktūrinių fondų lėšų poveikis darbo vietų kūrimui ir išlaikymui 2015 m. sudarė **33 tūkst. papildomų sąlyginių⁶ darbo vietų ir lėmė apie 1,4 proc. didesnę užimtumo lygį** tarp 15–64 metų gyventojų ir vidutiniškai 2,3 proc. mažesnę nedarbo lygį. Atitinkamai, ES struktūrinių fondų investicijų poveikis **darbo**

² UAB „ESTEP Vilnius“, 2007–2013 m. ES struktūrinės paramos poveikio užimtumui ir kitiems Lietuvos ūkio makroekonominiams rodikliams vertinimas, 2016.

³ Ten pat.

⁴ Ten pat.

⁵ Ten pat.

⁶ Vidutinis sąlyginis darbuotojų skaičius – tai perskaičiuotas darbuotojų skaičius į dirbančius visą mėnesį visą darbo dieną.

užmokesčio augimui stiprėjo ir 2015 m. sudarė **4 proc. didesnį rodiklį** (arba papildomai 34,4 euro) lyginant su scenarijumi be ES lėšų.⁷

Teigiamas ES struktūrinių fondų investicijų efektas BVP augimui ir neutralus poveikis infliacijai paskatino spartesnę šalies ekonominę konvergenciją su ES vidurkiu. Remiantis Eurostato duomenimis, 2014 m. vienam Lietuvos gyventojui tenkantis BVP (išreikštas perkamosios galios standartais) sudarė **75 proc. ES-28 vidurkio**. Be 2007–2013 m. ES struktūrinių fondų investicijų šis rodiklis būtų 3,8 proc. punkto mažesnis ir siektų tik 71 proc.⁸

ES struktūrinių fondų lėšų poveikis **ekonomikos sektorių lygiu** taip pat buvo teigiamas. Pagrindiniai ilgalaikės naudos gavėjai (matuojant pagal investuotų lėšų grąžą) buvo **pramonės ir privačių paslaugų sektoriai**, kuriuose pridėtinės vertės kūrimo, darbo vietų išsaugojimo, investicijų pritraukimo bei prekių ir paslaugų eksporto apimčių augimo nauda pasireiškė daugiausia. Tiek pramonės, tiek privačių paslaugų sektoriuje ES struktūrinių fondų investicijų efektyvumo koeficientas 2007–2015 m. buvo dvigubai didesnis, lyginant su gauta ES struktūrinių fondų lėšų suma. Kita vertus, **statybų sektoriui** ES struktūrinių fondų investicijos turėjo reikšmingą trumpalaikį efektą: 2012–2015 m. apie 15–17 proc. visų darbo vietų statybų sektoriuje buvo sukurtas ar išlaikyta netiesiogiai ES struktūrinių fondų lėšomis, o vidutinis darbo užmokestis paaugo apie 14 proc. (90,5 euro).

ES STRUKTŪRINIŲ FONDŲ INVESTICIJŲ POVEIKIS KOKYBIŠKAM UŽIMTUMUI

Vienas iš 2007–2013 m. ES struktūrinių fondų investicijų tikslų buvo sukurti daugiau geresnių darbo vietų Lietuvoje. Remiantis programinių dokumentų logika, „geresnė darbo vieta“ suvokiama kaip aukštesnės kvalifikacijos reikalaujanti, didesnę pridėtinę vertę kurianti ir turinti didesnę tikimybę išlikti ilgesniuoju laikotarpiu darbo vieta. 2007–2015 m. veiksmų programų lėšomis finansuotuose projektuose buvo sukurta ar išlaikyta **beveik 266 tūkst. darbo vietų**. Šiek tiek daugiau nei pusė (53 proc.) visų sukurtų darbo vietų buvo laikinos (trumpalaikės), o **47 proc. sukurtų darbo vietų** buvo išlaikytos ilgiau nei metus po projekto įgyvendinimo, todėl jas galima laikyti **ilgalaikėmis nuolatinėmis darbo vietomis**.

Absoliuti dauguma (92 proc.) visų projektuose deklaruotų darbo vietų buvo sukurta įgyvendinant priemones, finansuotas **Europos socialinio fondo lėšomis**. Prie gerų užimtumo didinimo rezultatų prisidėjo tai, kad dėl 2009–2010 m. išaugusio nedarbo lygio Lietuvoje buvo 2,5 karto padidintas aktyvių darbo rinkos politikos priemonių įgyvendinimui suplanuotas finansavimas. Po intervencijos daugiau nei metus darbo rinkoje išsilaikė 45 proc. visų dalyvių. Prie šio rezultato teigiamai prisidėjo gana greitai po krizės atsigavusi Lietuvos ekonomika ir atitinkamai pradėjusi augti paklausa darbo jėgai. Įgyvendinus **Europos regioninės plėtros fondo lėšomis** finansuotas priemones, buvo sukurta 19,8 tūkst. darbo vietų, iš jų – 65 proc. įmonėse, kurių pagrindinė veikla priskiriama aukštų ir vidutiniškai aukštų technologijų sektoriams. Dauguma sukurtų tiesioginių darbo vietų – ilgalaikės. **Sanglaudos fondo lėšomis finansuotuose projektuose** daugiausia buvo kuriamos laikinos darbo vietos (t. y. darbo vietos buvo kuriamos tik įgyvendinant projektus), o daugiausia jų sukurta statybų sektoriuje, nes šio fondo investicijos nukreiptos į stambių transporto ir aplinkos apsaugos infrastruktūrinių projektų vykdymą.⁹

Trūkstant kvalifikuotos darbo jėgos, naujų darbo vietų sukūrimas atskirose įmonėse beveik nedidino bendro užimtųjų skaičiaus ekonomikoje, t. y. ES struktūrinių fondų lėšomis sukurtos ar išlaikytos darbo vietos dažniausiai pakeitė ar išstūmė kitas darbo vietas ekonomikoje. Taigi, grynasis investicijų poveikis užimtumui 2007–2015 m. sudarė **33 tūkst. naujų sąlyginių darbo vietų**.¹⁰ Daugiau nei pusė (61 proc.) jų buvo aukštos ir labai aukštos kokybės.

ES struktūrinių fondų investicijos prisidėjo prie gerėjančių bendrų šalies užimtumo tendencijų. **Darbo jėgos aktyvumo lygis** 2007–2015 m. išaugo 6,2 proc. punkto (nuo 67,9 iki 74,1 proc.). Investuojant buvo keliami darbuotojų kvalifikacija ir gerinamos galimybės įsidarbinti. **Bendras gyventojų užimtumo lygis** 2007–2015 m. augo daugiau nei 2 proc. punktais (nuo 65 iki 67,2 proc.). **Pagyvenusių asmenų užimtumo lygis** išaugo daugiau nei 7 proc. punktais (nuo 53,2 iki 60,4 proc.). ES investicijos turėjo įtakos mažinant vyresnio

⁷ UAB „ESTEP Vilnius“, 2007–2013 m. ES struktūrinės paramos poveikio užimtumui ir kitiems Lietuvos ūkio makroekonominiams rodikliams vertinimas, 2016.

⁸ UAB „ESTEP Vilnius“, 2007–2013 m. ES struktūrinės paramos poveikio užimtumui ir kitiems Lietuvos ūkio makroekonominiams rodikliams vertinimas, 2016.

⁹ Ten pat.

¹⁰ Ten pat.

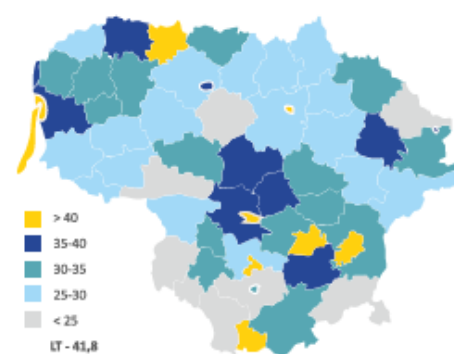
amžiaus žmonių skaitmeninę atskirtį ir sudarant jiems geresnes galimybes išlikti darbo vietoje arba įsidarbinti. 2007–2015 m. **dirbančių neįgaliųjų dalis** išaugo 1,6 proc. punkto (nuo 27,2 iki 28,8 proc.). Intervencijos teigiamai veikė ir **moterų užimtumo lygį**, kuris 2007–2015 m. paaugo 4,5 proc. punkto (nuo 62 iki 66,5 proc.). Atskiri projektai moterims padėjo derinti šeimos ir darbo įsipareigojimus, įsilieti į darbo rinką.

ES STRUKTŪRINIŲ FONDŲ INVESTICIJŲ POVEIKIS GYVENIMO KOKYBEI

Vienas iš 2007–2013 m. ES struktūrinių fondų investicijų tikslų buvo plėtoti socialinę sanglaudą ir gerinti gyvenimo kokybę. 2007–2015 m. Lietuvos apskričių sukuriama vidutinė metinė pridėtinė vertė buvo 0,4–0,83 proc. punkto didesnė nei būtų buvusi be ES investicijų. ES struktūrinių fondų lėšos didžiausią poveikį turėjo Vilniaus, Kauno ir Šiaulių apskričių pridėtinės vertės augimui, tačiau skaičiuojant pagal poveikį, tenkantį vienam gyventojui, didžiausią naudą pajuto Tauragės, Utenos, Alytaus ir Šiaulių apskričių gyventojai.¹¹

Dėl ES investicijų 2014 m. **gyvenimo kokybė** daugelyje Lietuvos savivaldybių buvo geresnė nei 2007 m. (gyvenimo kokybės indeksas¹² padidėjo 42 savivaldybėse). Ypač **pagerėjo sveikatos ir švietimo paslaugų, viešosios infrastruktūros ir gyvenamosios aplinkos kokybės ir saugumo indeksai**, t. y. tie gyvenimo kokybės aspektai, kuriems 2007–2013 m. buvo skirta daugiausia ES investicijų. Prie gyvenimo kokybės ir materialinių gyvenimo sąlygų gerėjimo tiesiogiai prisidėjo daugiabučių renovacija, socialinio būsto plėtra, investicijos į sveikatos, švietimo, socialinių paslaugų, susisiekimo, turizmo, vandens tiekimo, nuotekų tvarkymo infrastruktūros atnaujinimą ir plėtrą.¹³ Didžiausią poveikį skurdo ir socialinės atskirties mažinimui ES struktūrinių fondų lėšos darė per investicijas į materialinės gerovės sritį (įdarbinimo ir užimtumo skatinimo bei aprūpinimo baziniais ištekliais intervencijos).

Gyvenimo kokybės indeksas Lietuvoje 2014 m.



ES investicijos teigiamai veikė **kultūros paslaugų apimtį** (įgyvendinus projektus, įstaigose didėjo lankytojų ir renginių skaičius), **įvairovę** (sukurtos arba reikšmingai patobulintos tiesiogiai įstaigose teikiamos kultūros paslaugos, edukaciniai užsiėmimai ir renginiai, festivaliai, šventės bei kiti užsiėmimai) ir **prieinamumą**.¹⁴ 2007–2013 m. ES struktūrinių fondų investicijos reikšmingai prisidėjo prie nekilnojamojo kultūros paveldo išsaugojimo, jo kultūrinio bei ekonominio potencialo išnaudojimo ir augančio Lietuvos gyventojų susidomėjimo kultūros paveldu.¹⁵

¹¹ UAB „ESTEP Vilnius“, 2007–2013 m. ES struktūrinės paramos poveikio Lietuvos miestams ir miesteliams vertinimas, 2016.

¹² Gyvenimo kokybės indeksą sudaro 6 subindeksai ir 38 rodikliai, atspindintys materialines gyvenimo sąlygas, verslo konkurencingumą, viešųjų paslaugų ir gyvenamosios aplinkos kokybę, saugumą, taip pat demografinę situaciją konkrečioje teritorijoje.

¹³ UAB „ESTEP Vilnius“, 2007–2013 m. ES struktūrinės paramos poveikio Lietuvos miestams ir miesteliams vertinimas, 2016.

¹⁴ UAB „Ernst & Young Baltic“, Europos Sąjungos paramos poveikio Lietuvos turizmo sektoriui ir plėtros galimybių vertinimas, 2013.

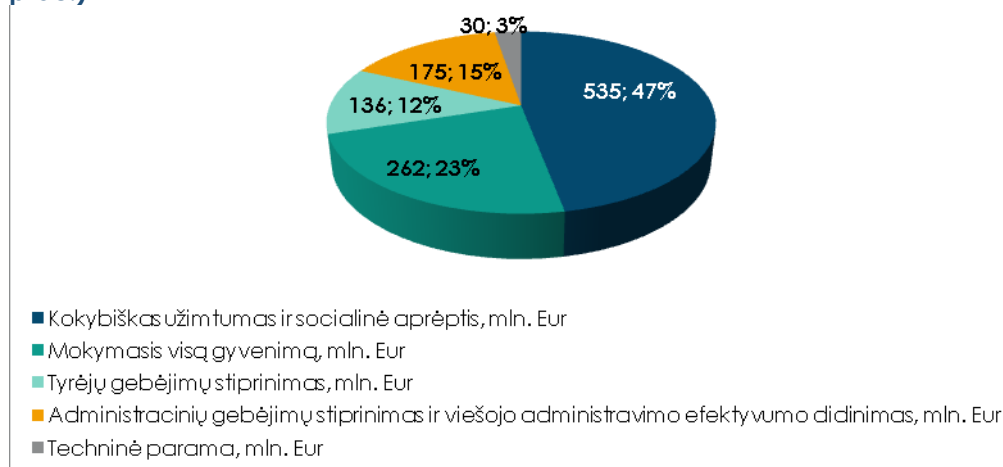
¹⁵ UAB „ESTEP Vilnius“, 2007–2013 m. ES struktūrinės paramos poveikio kultūrai vertinimas, 2016.

2007–2013 M. ŽMOGIŠKŲJŲ IŠTEKLIŲ PLĖTROS VEIKSMŲ PROGRAMOS PASIEKIMAI

Žmogiškųjų išteklių plėtros veiksmų programa (toliau – ŽIPVP) skirta investicijoms į darbuotojų kompetencijų stiprinimą ir užimtumo didinimą. Įgyvendinant šią programą, buvo **siekiami keturių pagrindinių tikslų**: (1) didinti gyventojų ekonominį aktyvumą ir užimtumą, skatinti kokybiškų darbo vietų kūrimą; (2) didinti Lietuvos gyventojų galimybes mokytis visą gyvenimą; (3) tobulinti tyrėjų kvalifikaciją ir kompetenciją, didinti tyrėjų skaičių; (4) stiprinti administracinius gebėjimus ir didinti viešojo administravimo efektyvumą.

2007–2015 m. žmogiškųjų išteklių plėtrai skatinti buvo **skirta daugiau nei 1,138 mlrd. eurų** ES struktūrinių fondų ir nacionalinio biudžeto lėšų, už kurias iš viso įgyvendinta **2 218 projektų** (žr. 2 pav.). Daugiausia lėšų buvo skirta kokybiško užimtumo ir socialinės aprėpties skatinimui (47 proc.) bei mokymosi visą gyvenimą skatinimui (23 proc.).

2 pav. 2007–2013 m. žmogiškųjų išteklių plėtrai skirtų lėšų pasiskirstymas pagal investicijų sritis (mln. eurų, proc.)



ES STRUKTŪRINIŲ FONDŲ INVESTICIJOS PRISIDĖJO PRIE UŽIMTUMO SKATINIMO IR SOCIALINĖS ATSKIRTIES MAŽINIMO

Įgyvendinant **kokybiško užimtumo ir socialinės aprėpties skatinimo kryptį**, buvo finansuojamas darbuotojų ir įmonių prisitaikymas prie darbo rinkos poreikių, gyventojų užimtumo ir dalyvavimo darbo rinkoje skatinimas ir socialinės aprėpties stiprinimas. Įgyvendinant **prisitaikymui prie darbo rinkos poreikių** skirtas priemones, mokymai buvo viena iš pagrindinių finansuojamų veiklų. 2007–2015 m. **mokymų dalyvių** skaičius siekė daugiau nei **235 tūkst. asmenų**, o **mokymuose įgytas žinias** savo darbo vietoje **taikė apie 90 proc. jų dalyvių**.¹⁶ Net 68 proc. mokymuose, finansuotuose ES lėšomis, dalyvavusių įmonių ir po jų pabaigos organizavo tęstinius mokymus savo darbuotojams. ES investicijos padėjo išlaikyti gana aukštą mokymų organizavimo įmonėse lygį ekonominio nuosmukio laikotarpiu, kai įmonių finansinės galimybės savo lėšomis organizuoti mokymus darbuotojams buvo sumažėjusios.

Įgyvendinant **užimtumo ir dalyvavimo darbo rinkoje skatinimui** skirtas priemones, daugiausia lėšų buvo nukreipta į aktyvių darbo rinkos politikos priemonių (toliau – ADRP) įgyvendinimą, t. y. profesinį mokymą, remiamojo įdarbinimo iniciatyvas. ADRP įgyvendinimui iki 2015 m. pabaigos išmokėta daugiau nei 200 mln. eurų ES ir nacionalinio biudžeto lėšų. Į ADRP priemones iš viso buvo įtraukta daugiau nei **245 tūkst. bedarbių**, iš kurių įsidarbino ir darbo rinkoje ilgiau nei vienus metus išsilaikė kas antras projektų dalyvis. Per metus dėl ES struktūrinių fondų investicijų įsidarbina apie 6 proc. konkrečiais metais registruotų bedarbių. Dėl ES lėšomis įgyvendintų ADRP priemonių **nedarbo lygis šalyje sumažėdavo 1**

¹⁶ VŠĮ „Viešosios politikos ir vadybos institutas“, Žmogiškųjų išteklių plėtros veiksmų programos 1 prioriteto „Kokybiškas užimtumas ir socialinė aprėptis“ 1 uždavinio „Didinti darbuotojų ir įmonių prisitaikymą prie rinkos poreikių“ įgyvendinimo rodiklių apskaičiavimo metodikos parengimas ir tarpinio (2013 m.) bei galutinio (2015 m.) rezultato pasiekimo apskaičiavimas.

proc.¹⁷ Dėl ES investicijų 2009–2015 m. **užimtumo lygis buvo vidutiniškai 0,8 proc. didesnis** nei būtų buvęs be ES lėšų.¹⁸

Įgyvendinant **socialinei įtraukčiai didinti** skirtas priemones, į veiklas buvo įtraukta daugiau nei **26 tūkst. socialinę atskirtį patiriančių asmenų**, kurie sustiprino savo gebėjimus, įgijo naujų kvalifikacijų, įgūdžių, reikalingų integracijai į socialinį ir darbinį gyvenimą. Visoms tikslinėms grupėms didžiausią poveikį turėjo psichologinės ir socialinės konsultacijos, padedančios stiprinti socialinius įgūdžius, bei mokymai darbo vietoje / pameistrystė, kurie padėjo įgyti praktinės darbo patirties. Daugiau nei 28 proc. projektų veiklose dalyvavusių socialinę riziką ar socialinę atskirtį patiriančių asmenų įsidarbino ar toliau tęsė mokymus. Didžiausias įsidarbinimo procentas užfiksuotas tarp neįgaliųjų – 34 proc. ES struktūrinių fondų lėšomis įgyvendintos priemonės padidino tikimybę, kad socialinę atskirtį patiriantys žmonės apskritai susiras darbą, taip pat intervencijos didino užimtumo trukmę, pajamas, žmonių aktyvumą.

Asmenų, sergančių priklausomybės nuo psichoaktyviųjų medžiagų ligomis, psichologinė ir socialinė rehabilitacija

Įgyvendinant projektą, buvo siekiama padėti priklausomybės nuo psichoaktyviųjų medžiagų ligomis sergantiems žmonėms integruotis į darbo rinką ir užkirsti kelią jų socialinei atskirčiai, teikiant trumpalaikes socialinės globos paslaugas. Taip pat buvo modernizuota psichologinės ir socialinės reabilitacijos paslaugų teikimo stebėsenos informacinė sistema, kuri padeda bendradarbiauti socialines paslaugas teikiančioms organizacijoms. Projekte dalyvavo 540 žmonių, iš kurių trečdalis po dalyvavimo veiklose įsidarbino ar toliau tęsė mokslus.

Siekiant skatinti neįgaliųjų integraciją į darbo rinką, taip pat buvo vykdoma **profesinė rehabilitacija**. Į profesinės reabilitacijos programas, įgyvendinamas ES lėšomis, kasmet buvo įtraukiami faktiškai visi neįgalieji, kuriems konkrečiais metais nustatytas profesinės reabilitacijos paslaugų poreikis. Iš viso į profesinę reabilitaciją buvo įtraukta daugiau nei 2,3 tūkst. asmenų, o beveik 50 proc. šias programas baigusį neįgaliųjų per pusę metų įsidarbino.

ES lėšomis iš Verslumo skatinimo fondo buvo teikiamos paskolos gyventojams smulkiems verslams pradėti. Iki 2015 m. pabaigos buvo išduota daugiau nei 1,2 tūkst. paskolų, kurių vertė siekė 19,5 mln. eurų. **Finansuojant verslo pradžią**, buvo sukurta daugiau nei **3,8 tūkst. naujų darbo vietų**, o viena Verslumo skatinimo fondo duota paskola vidutiniškai sukūrė 2,7 darbo vietas.

ES STRUKTŪRINIŲ FONDŲ INVESTICIJOMIS FINANSUOTOS MOKYMOSI VISĄ GYVENIMĄ SKATINIMO IR TEIKIAMŲ PASLAUGŲ KOKYBĖS GERINIMO PRIEMONĖS

Įgyvendinant **mokymosi visą gyvenimą kryptį**, buvo finansuojamas mokymosi visą gyvenimą institucinės sistemos stiprinimas bei mokymosi visą gyvenimą paslaugų kokybės ir prieinamumo gerinimas. Įgyvendinant **mokymosi visą gyvenimą institucinės sistemos stiprinimui skirtas priemones**, 117 švietimo institucijų įdiegė kokybės vadybos vertinimo sistemas, t. y. beveik 12 proc. visų šalyje veikiančių švietimo institucijų. ES lėšomis finansuotuose mokymuose dalyvavo ir savo kvalifikaciją kėlė beveik 150 mokymosi visą gyvenimą sistemos darbuotojų. Buvo organizuojami mokymai švietimo sektoriaus darbuotojams, kuriuose dalyvavo daugiau nei 22 tūkst. žmonių.

ES struktūrinių fondų lėšomis 2007–2015 m. švietimo sektoriuje buvo įdiegta atsakingo valdymo sistema, t. y. sukurtos stebėsenos ir analizės sistemos, kurios leidžia priimti įrodymais grįstus sprendimus. Daugiau galių priimti sprendimus buvo deleguota švietimo bendruomenėms, pradėta kurti lanksti ir atvira švietimo struktūra, į bendrą švietimo erdvę sujungianti bendrąjį ugdymą, profesinį mokymą, studijas, formalus, neformalus mokymosi ir savišvietos formas.¹⁹ Taip pat buvo sukurtos įvairios kokybės užtikrinimo ir vertinimo sistemos. 42 aukštosios mokyklos, t. y. 93 proc. visų šalyje veikiančių aukštųjų mokyklų, įsidiegė neformaliojo suaugusiųjų švietimo sistemoje įgytų kompetencijų vertinimo ir pripažinimo sistemas.

Įgyvendinant **mokymosi visą gyvenimą paslaugų kokybei ir prieinamumui** gerinti skirtas priemones, buvo finansuojami mokytojų, dėstytojų, moksleivių ir studentų formalūs ir neformalūs mokymai, besimokančių suaugusiųjų bendrųjų gebėjimų ugdymas. Pagal formaliojo švietimo programas mokėsi daugiau nei 73 tūkst. moksleivių ir studentų. ES lėšomis besimokiusių mokinių skaičius sudarė 13,5 proc. viso Lietuvos bendrojo lavinimo ir profesinių mokyklų mokinių skaičiaus, o ES lėšomis universitetuose ir kolegijose besimokiusių studentų skaičius – maždaug 14 proc. visų studentų, studijuojančių

¹⁷ VšĮ „Europos socialiniai, teisiniai ir ekonominiai projektai“, ES struktūrinės paramos poveikio gyvenimo kokybei, socialinės atskirties ir skurdo mažinimui Lietuvoje vertinimas, 2014.

¹⁸ UAB „BGI Consulting“, Europos Sąjungos struktūrinės paramos žmonių išteklių plėtrai poveikio vertinimas, 2015.

¹⁹ Švietimo ir mokslo ministerija, Valstybinės švietimo strategijos įgyvendinimas 2003–2012 m. Medžiaga diskusijoms, 2012.

universitetuose ir kolegijose. Pagal formaliojo švietimo programas taip pat mokėsi 6 tūkst. socialinės rizikos, specialiųjų poreikių ir (arba) socialinę atskirtį patiriančių asmenų ir švietimo pagalbos darbuotojų. 2007–2015 m. kiekvienas bendrojo lavinimo ir profesinio ugdymo mokytojas vidutiniškai dalyvavo dviejuose neformalaus ugdymo mokymuose.

Švietimo prieinamumo ir kokybės gerinimui skirtos priemonės **prisidėjo prie pokyčių visuose švietimo lygiuose**. Buvo skatinama **ikimokyklinio ir priešmokyklinio ugdymo** plėtra (pasirengta ikimokyklinio ugdymo finansavimui krepšelio principu), padidėjo ikimokykliniame ugdyme dalyvaujančių vaikų skaičius. Buvo finansuojamas **bendrojo ugdymo** kokybės gerinimas, pavyzdžiui, patikslintas dalykų turinys, atsisakyta perteklinių žinių, kelta mokytojų kvalifikacija, įgyvendinti prieš patyčias nukreipti projektai. ES struktūrinių fondų investicijos taip pat prisidėjo prie **profesinio mokymo** sistemos modernizavimo (parengtos profesinių mokymų kvalifikacijai tobulinti skirtos programos, gerinama profesijos mokytojų kvalifikacija) ir prie profesinį mokymąsi besirenkančiųjų skaičiaus augimo (2015 m. profesinį mokymąsi besirenkančiųjų dalis sudarė beveik 43 proc. visų aukštąjį ir profesinį mokymąsi besirinkusiųjų skaičiaus). Buvo investuojama į **aukštojo mokslo** kokybės gerinimą (buvo parengti studijų kryptų aprašai, kuriais vadovaudamasi aukštojo mokslo įstaigos atnaujina studijų programas, siekdamas, kad studijos atitiktų profesinės rinkos poreikius). ES investicijos padėjo sukurti palankią studijų aplinką specialiųjų ugdymosi poreikių turintiems studentams, o negalią turinčių studentų skaičius išaugo (2007 m. jie sudarė 0,3 proc. visų studentų skaičiaus, o 2015 m. – 0,6 proc.).

Jaunimo švietimo pasiekimų lygis 2007–2015 m. didėjo (nuo 88,3 proc. iki 90,9 proc.), **ankstyvo pasitraukimo iš švietimo sistemos lygis** mažėjo (nuo 7,8 proc. iki 5,5 proc.). Pagal abu rodiklius Lietuva lenkė ES vidurkį. ES intervencijos darė teigiamą įtaką rodiklių pokyčiams individualiu lygiu.

ES STRUKTŪRINIŲ FONDŲ INVESTICIJOS PRISIDĖJO PRIE TYRĖJŲ GEBĖJIMŲ STIPRINIMO IR JŲ SKAIČIAUS LIETUVOJE AUGIMO

Trečioji investicijų kryptis buvo skirta tyrėjų kvalifikacijai ir kompetencijai tobulinti, tyrėjų mobilumui skatinti, taip pat tyrėjų skaičiui didinti ir jų amžiaus vidurkiui mažinti. ES lėšomis pagal formaliojo ir neformaliojo mokymosi programas mokėsi maždaug **10 tūkst. studentų, mokslininkų ir kitų tyrėjų, iš kurių 98 proc. mokymo veiklas sėkmingai baigė**. Pagal darbo sutartis buvo įdarbinta **daugiau nei 2 tūkst. mokslininkų ir tyrėjų**, iš kurių absoliuti dauguma – 99 proc. – viešajame sektoriuje. Pasibaigus projektams toliau dirbti liko 29,9 proc. visų įdarbintų tyrėjų.

ES struktūrinių fondų lėšomis 2007–2015 m. buvo įvykdyta daugiau nei 2 tūkst. mokslinių stažuotų ir praktikų, suorganizuoti 1 126 trumpalaikiai moksliniai vizitai, paskelbti 303 moksliniai straipsniai, surengta daugiau nei 400 vizitų į bendrojo lavinimo mokyklas, per kuriuos jaunuoliai supažindinti su naujienomis apie mokslą ir technologijas.

ES investicijos prisidėjo prie tyrėjų skaičiaus Lietuvoje (tiek versle, tiek viešajame sektoriuje) augimo ir prie mokslinių publikacijų skaičiaus didėjimo. **Mokslinių publikacijų skaičius** 1 mln. gyventojų išaugo daugiau nei du kartus (2005 m. 1 mln. gyventojų Lietuvoje teko 465 mokslinės publikacijos, o 2014 m. – jau 1 011).²⁰ Investicijos tiesiogiai prisidėjo prie **tyrėjų skaičiaus augimo** (taip pat ir versle), nes finansavo būtent tyrėjų įdarbinimą viešajame sektoriuje ir įmonėse. 2007–2015 m. tyrėjų skaičius tūkst. gyventojų padidėjo nuo 8,7 proc. iki 12,9 proc. 2015 m. tyrėjų dalis versle siekė beveik 16 proc.²¹, o šis rodiklis labai svarbus, siekiant, kad Lietuva pereitų prie aukštesnę pridėtinę vertę kuriančių ekonomikos šakų. Intervencijos darė didelę įtaką **jaunesnio amžiaus tyrėjų skaičiaus augimui** šalyje dėl tyrėjų

Sukurta mokinių jaunųjų tyrėjų atskleidimo ir ugdymo sistema



ES fondų lėšomis buvo siekiama suaktyvinti mokslo žinių sklaidą ir populiarinimą tarp jaunimo, taip pat padidinti tyrėjo karjerą besirenkančių jaunų žmonių skaičių. Siekiant šių tikslų, buvo vykdomas projektas „Mokinių jaunųjų tyrėjų atskleidimo ir ugdymo sistemos sukūrimas – II etapas“. Daugiausia dėmesio buvo skirta mobiliųjų laboratorijų vizitams į mokyklas ir kvalifikuotai pagalbai jaunesiems tyrėjams, planuojant bei atliekant mokslinius tyrimus. Iš viso buvo atlikta 330 vizitų, per kuriuos 526 jaunuoliams suteiktos gilesnės žinios apie mokslą ir technologijas. Be to, buvo parengti 89 mokytojai – jaunojo tyrėjo vadovai.

²⁰ Švietimo ir mokslo ministerijos skaičiavimai, 2016.

²¹ Lietuvos statistikos departamento duomenys, 2016.

įdarbinimo, jaunų tyrėjų mokslinių projektų finansavimo (iš 500 viešajame sektoriuje ES lėšomis įdarbintų daktaro laipsnį turinčių tyrėjų net 65 proc. buvo jauni tyrėjai).²²

ES STRUKTŪRINIŲ FONDŲ INVESTICIJOS BUVO SVARBIOS, STIPRINANT ADMINISTRACINIUS GEBĖJIMUS VALSTYBĖS TARNYBOJE IR DIDINANT VIEŠOJO ADMINISTRAVIMO EFEKTYVUMĄ

Ketvirtoji investicijų kryptis buvo skirta administracinių gebėjimų stiprinimui valstybės tarnyboje, efektyvesnės veiklos skatinimui, gyventojams ir verslui teikiamų paslaugų kokybės gerinimui. Investuojant į **administracinių gebėjimų stiprinimą valstybės tarnyboje**, buvo tobulinama valstybės ir savivaldybės institucijų bei įstaigų darbuotojų kvalifikacija, skatinamas bendradarbiavimas. Daugiausia buvo įgyvendinami mokymų projektai. ES struktūrinių fondų lėšomis taip pat buvo investuojama į Vyriausybei atskaitingų įstaigų efektyvumą ir į rezultatus orientuotą valdymą bei viešųjų paslaugų kokybės gerinimą.

Įgyvendinant **administracinių gebėjimų stiprinimui** skirtas priemones, ES fondų lėšomis finansuotuose mokymuose, kurie buvo skirti valstybės tarnautojų kvalifikacijos kėlimui, dalyvavo daugiau nei 47 tūkst. asmenų. Mokymuose įgytos žinios buvo naudingos, nes jas darbe pritaikė 73,2 proc. mokymų dalyvių.

Siekiant **efektyvesnio valstybės institucijų valdymo**, 14 ministerijų buvo įdiegtos veiklos valdymo sistemos. Buvo įgyvendintas didelės apimties projektas „Valdymo, orientuoto į rezultatus, tobulinimas“, kuris prisidėjo prie institucijų veiklos efektyvumo didinimo. 2007–2015 m. buvo parengti 132 bendrieji teritorijų planai savivaldybėse. Tai leido padidinti savivaldybėse priimamų sprendimų aiškumą ir pagrįstumą.

Investuojant į **viešųjų paslaugų kokybės gerinimą**, 2007–2015 m. ES fondų lėšomis buvo įdiegtos 127 kokybės sistemos valstybės ir savivaldybių administruojamose institucijose, o tai prisidėjo prie jų veiklos efektyvumo didinimo. Taip pat pagerėjo verslui teikiamų paslaugų kokybė. Įmonės įregistravimo procedūros pagreitėjo, kai buvo pradėtos naudoti Registrų centro elektroninės paslaugos dėl įmonių ir organizacijų steigimo internetu.

ES fondų lėšomis tobulinta valstybės tarnautojų atrankos sistema

Įgyvendinant projektą, buvo siekiama padidinti valstybės tarnautojų atrankos proceso efektyvumą ir skaidrumą Lietuvoje. Buvo parengta Valstybės tarnautojų atrankos tobulinimo koncepcija, sukurti bendrųjų gebėjimų, užsienio kalbų testai ir vadovavimo gebėjimus vertinančios užduotys, atrankos programinė įranga, įrengta kompiuterizuota testavimo salė, apmokyta beveik 1000 darbuotojų, atsakingų už personalo valdymą, administravimą ar tvarkymą įstaigose, parengtas Praktinis vadovas valstybės tarnautojų atrankos komisijoms, vykdančioms konkursus konkrečiose įstaigose. Naudojantis sukurtais rezultatais, nuo 2013 m. pradėta vykdyti iš dalies centralizuota valstybės, savivaldybių institucijų ir įstaigų valstybės tarnautojų atranka. Atranka tapo skaidresnė, veiksmingesnė, leidžianti visapusiškiau nustatyti valstybės tarnautojų gebėjimus.



susijusių projektų poveikį.

2007–2015 m. reguliavimo kokybės ir valdymo veiksmingumo Lietuvoje suvokimas kito teigiama linkme, o gyventojų pasitikėjimas valstybės bei savivaldybės institucijomis didėjo ir 2015 m. siekė 64 proc.²³ Prie teigiamų tendencijų prisidėjo ES investicijos, skirtos viešųjų paslaugų kokybės, valstybės tarnybos kokybės, geresnio reglamentavimo politikos kokybės didinimui.

ES fondų investicijos darė teigiamą poveikį įvairiose viešojo valdymo srityse. **Viešojo valdymo sektoriuje dirbančių žmogiškųjų išteklių atveju** didžiausias investicijų poveikis matomas valstybės tarnautojų atrankos, personalo valdymo, taip pat informacinių technologijų naudojimo valstybės tarnybos valdyme srityse. **Veiklos valdymo srityje** didžiausią poveikį padarė su strateginio planavimo ir viešojo sektoriaus apskaitos reformų įgyvendinimu susiję sisteminio lygio projektai. **Sisteminių viešosios politikos reformų atveju** kaip svarbesnį galima išskirti su reglamentavimo diegimu (pavyzdžiui, administracinės naštos mažinimu)

²² Lietuvos statistikos departamento duomenys, 2016.

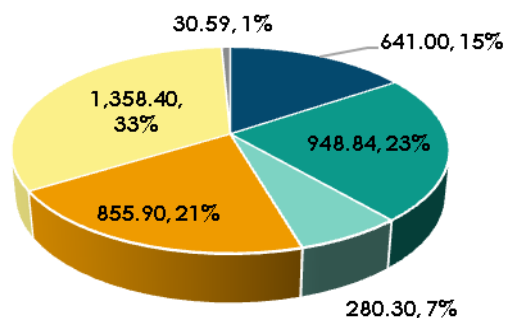
²³ Reprezentatyvi 15–74 m. Lietuvos gyventojų apklausa, vykdyta Vidaus reikalų ministerijos užsakymu.

2007–2013 M. EKONOMIKOS AUGIMO VEIKSMŲ PROGRAMOS PASIEKIMAI

Ekonomikos augimo veiksmų programa (toliau – EAVP) skirta spartinti ūkio augimą ilguoju laikotarpiu, siekiant sumažinti Lietuvos ir ES vidurkio netolygumus. Įgyvendinant šią programą, buvo siekiama **trijų pagrindinių tikslų**: (1) didinti aukštos pridėtinės vertės verslo lyginamąją dalį; (2) didinti verslo produktyvumo lygį, ypač sudarant palankią aplinką inovacijoms ir smulkiajam bei vidutiniam verslui; (3) efektyvinti ekonominę infrastruktūrą.

2007–2013 m. iš viso buvo įgyvendinti **3 262 projektai ir investuota 4,12 mlrd. eurų**. Projektai sudarė prielaidas augti produktyvumui bei stiprėti žiniomis ir inovacine veikla paremtiems ūkio sektoriams. Taip pat sukurta palanki, inovacijas skatinanti verslo aplinka ir efektyvi ekonominė infrastruktūra, sudaranti sąlygas sparčiai ūkio plėtrai.

3 pav. 2007–2013 m. ekonomikos plėtrai skirtų lėšų pasiskirstymas pagal investicijų sritis (mln. eurų, proc.)



- Ūkio konkurencingumui ir ekonomikos augimui skirti MTEP, mln. eurų
- Verslo produktyvumo didinimas ir aplinkos verslui gerinimas, mln. eurų
- Informacinė visuomenė visiems, mln. eurų
- Esminė ekonominė infrastruktūra, mln. eurų
- Transeuropinių transporto tinklų plėtra, mln. eurų
- Techninė parama EAVP įgyvendinti, mln. eurų

SUSTIPRINTA MOKSLINIŲ TYRIMŲ IR EKSPERIMENTINĖS PLĖTROS BAZĖ

ES investicijos į **viešąją mokslinių tyrimų ir eksperimentinės plėtros (toliau – MTEP) bazę** leido mokslo ir studijų institucijoms sukurti ir atnaujinti mokslinių tyrimų infrastruktūrą – tokių investicijų nebuvo nuo pat 1990 m. Buvo įsigyta moderni mokslinė įranga, modernizuojama studijoms skirta mokymo ir mokymosi aplinka universitetuose, kuriamos mobiliosios mokslinės demonstracinės laboratorijos, skirtos mokslo populiarinimui tarp moksleivių.

Nacionalinio fizinių ir technologijos mokslų centro kūrimas²⁴



Įgyvendinant šį projektą, pastatytas unikalus pastatas – Nacionalinis fizinių ir technologijos mokslų centras (toliau – NFTMC). NFTMC sudaro unikalus Saulėtekio slėnio branduolį, kuriame yra didžiausia MTEP ir aukštojo mokslo koncentracija Baltijos šalyse. NFTMC dirba daugiau kaip 750 mokslininkų ir tyrėjų. Centre sukurtos sąlygos leidžia vykdyti aukščiausio lygio, naujos kartos mokslinius tyrimus ir užtikrinti aukščiausios kokybės studijas keliose pagrindinėse kryptyse: lazerių, šviesos technologijų, medžiagotyros, nanotechnologijų, puslaidininkų fizikos ir elektronikos. Visa tai leido padidinti viešojo sektoriaus MTEP veiklos efektyvumą ir prieinamumą įmonėms.

ES struktūrinių fondų lėšomis iki 2015 m. pabaigos buvo **sukurtos 592 darbo vietos** mokslinių tyrimų srityje, pasirašytos **145 sutartys** su mažomis ir vidutinėmis įmonėmis, sukurtos ir (arba) atnaujintos **228 laboratorijos**. Sukurti atviros prieigos mokslo centrai, sudarantys sąlygas kitoms MTEP institucijoms ir įmonėms naudotis

sukurta infrastruktūra. Sudarytos prielaidos ateityje **aktyviai plėtoti mokslo ir studijų institucijų ir verslo bendradarbiavimą**. Nuo 2007 m. iki 2014 m. aukštojo mokslo sektoriuje **išaugo tyrėjų skaičius** (3 337).²⁵

Ilgalaikėje perspektyvoje sukurta infrastruktūra turėtų paskatinti tiek verslo suinteresuotumą bendrauti su mokslo ir studijų institucijomis, tiek pačių mokslo ir studijų institucijų galimybes atlikti **aukšto lygio mokslinius tyrimus**. Sukurta ir įrengta MTEP infrastruktūra sudarys sąlygas mokslo rezultatų komercinimui ir MTEP veiklos aktyvumui tiek viešajame sektoriuje, tiek versle.

ES struktūrinių fondų lėšos buvo **investuojamos ir į privačių MTEP bazę**: finansuojamos įmonių MTEP veiklos ir investicijos, leidusios sukurti naujas žinioms imlias įmones ar išplėsti esamų įmonių MTEP infrastruktūrą,

²⁴ Paveikslėlio šaltinis: <http://www.vu.lt/projektai/nacionalinis-fiziniu-ir-technologijos-mokslu-centras-lietuvos-aukstuju-technologiju-ateitis/>

²⁵ Lietuvos statistikos departamento duomenys, 2016.

skatinamas mokslo ir verslo bendradarbiavimas (pavyzdžiui, inovaciniais čėkiais) ir klasterių plėtra. Buvo statomi ir rekonstruojami mokslo ir technologijų parkai, kuriuose buvo teikiamos inovacijų paramos paslaugos verslo subjektams. Visuomenėje buvo populiarinamos modernios technologijos, inovacijos ir Lietuvos pasiekimai. Šių investicijų įgyvendinimas **didžiausią poveikį turėjo privačių investicijų pritraukimui į MTEP ir inovacijų projektus, naujų produktų ir paslaugų kūrimui bei tobulinimui.**²⁶ Naudos gavėjų nuomone, finansuotos priemonės prisidėjo prie įmonių apyvartos didėjimo, naujų darbo vietų kūrimo, įmonės produktų ar paslaugų kokybės gerėjimo, vidinių procesų tobulinimo, tarptautinių MTEP projektų inicijavimo, naujų tinklų, bendradarbiavimo ryšių su MSI stiprinimo.²⁷

Minėtos intervencijos prisidėjo prie naujų technologinių įmonių kūrimo ir klasterizacijos procesų skatinimo. Investavus ES struktūrinių fondų lėšas, susikūrė **215 naujų technologinių įmonių**. Didėjant naujų technologinių įmonių skaičiui, auga ir jose samdomų tyrėjų skaičius bei verslo investicijos į MTEP (pritraukta 128 mln. eurų privačių investicijų). Nuo 2007 m. iki 2014 m. **tyrėjų skaičius versle padidėjo 2 574** tyrėjais, o tyrėjų skaičius, tenkantis tūkstančiui gyventojų, 2014 m. išaugo iki 6,58 (strateginio konteksto rodiklio tikslas – 6,2).²⁸ Taip pat 2014 m. **verslo išlaidos MTEP išaugo iki 0,3 proc. BVP.**²⁹ Be to, veikiantys **52 klasteriai** ir **9 mokslo ir technologijų parkai** turėtų prisidėti prie jų narių tolesnio augimo. Investicijos į privačių MTEP bazę prisidėjo prie **patentinių paraiškų skaičiaus augimo**. Nuo 2009 m. nuolat augo Europos patentų biurui pateiktų paraiškų skaičius 1 mln. gyventojų. 2014 m. šis rodiklis siekė 16,61 pateiktų paraiškų 1 mln. gyventojų (2009 m. – 2,61).³⁰

DIDINAMAS VERSLO PRODUKTYVUMAS IR GERINAMA VERSLO APLINKA

Verslo produktyvumo ir aplinkos gerinimo priemonės sudarė sąlygas augti **įmonių produktyvumui ir eksportui**. Šios investicijos leido įmonėms atnaujinti ir įdiegti technologijas, valdymo sistemas, vadybos metodus, informacines technologijas, pritraukti tiesiogines užsienio ir vidaus investicijas, didinti verslo tarptautiškumą ir žinomumą. Taip pat buvo teikiamos paslaugos verslui: įmonių verslo pradžiai, verslo augimui, darbo vietų kūrimui, užsienio rinkų plėtrai, TUI pritraukimui ir renginių organizavimui. Dėl ES investicijų pamažu didėjo veikiančių įmonių gyvybingumas ir verslumas. Šio prioriteto priemonės prisidėjo prie **darbo našumo** (ES-28 vidurkio procentas) **padidėjimo** nuo 47,9 proc. (2007 m.) iki **56,6 proc.** (2015 m.)³¹ ir eksporto vertės bei lietuviškos kilmės prekių **eksporto rodiklio augimo** (nuo 2007 m. jis tolygiai augo ir 2015 m. pasiekė **61 proc.**).

Priemonė „Lyderis LT“, pagal kurią buvo finansuojamas įmonių technologijų atsinaujinimas ir diegimas, **turėjo teigiamą poveikį (+ 12 proc.) įmonių apyvartos augimo tempui ir darbuotojų skaičiaus augimo tempui (+ 11 proc.).**

Priemonė „E-verslas“, pagal kurią buvo finansuojamas informacinių technologijų diegimas įmonėse, naudos gavėjų nuomone, turėjo **teigiamą poveikį pelningumui (+ 8 proc.).**

Prie verslo aplinkos gerinimo prisidėjo ir **viešųjų teritorijų pritaikymas investicijų pritraukimui**, kuris sudarė palankesnes sąlygas didesniai TUI srautui.³² Šio bei kitų uždavinių poveikis TUI pritraukimui buvo didelis.³³ Dėl ES lėšomis įgyvendintų intervencijų išaugo investicijoms pritraukti paruoštų viešųjų teritorijų plotas, o tai padėjo pritraukti daugiau užsienio ir Lietuvos įmonių investicijų. Investavus į **10 pramoninių parkų**, į Lietuvą buvo pritraukti **34 investuotojai**. Dėl ES finansavimo 2007–2013 m. **TUI buvo 16,5 proc. punkto didesnės**, lyginant su scenarijumi be ES finansavimo. Pritrauktos TUI leido Lietuvoje kurti naujas darbo vietas.

²⁶ VŠĮ „Viešosios politikos ir vadybos institutas“ ir asociacija „Žinių ekonomikos forumas“, Lietuvos mokslo ir verslo sričių bendradarbiavimo efektyvumo bei finansavimo galimybių koordinavimo vertinimas, 2011.

²⁷ Ten pat, 31–35.

²⁸ Lietuvos statistikos departamento duomenys, 2016.

²⁹ Lietuvos statistikos departamento duomenys, 2016.

³⁰ Eurostat, „Patent applications to the EPO by priority year“ <http://appsso.eurostat.ec.europa.eu/nui/show.do> [žiūrėta 2016 07 14].

³¹ Eurostat, <http://appsso.eurostat.ec.europa.eu/nui/submitViewTableAction.do> [žiūrėta 2016 07 14].

³² UAB „BGI Consulting“, ES struktūrinės paramos poveikio smulkiajam ir vidutiniam verslui vertinimas, 2014.

³³ UAB „ESTEP Vilnius“ ir VŠĮ „Europos socialiniai, teisiniai ir ekonominiai projektai“, 2007–2013 m. ES struktūrinės paramos poveikio Lietuvos konkurencingumui vertinimas, 2015.

SĖKMINGAI ĮGYVENDINTOS VERSLO PLĖTRAI SKIRTOS FINANSINĖS PRIEMONĖS

Finansų inžinerijos priemonėms įgyvendinti buvo įsteigti du kontroliuojantieji fondai (JEREMIE kontroliuojantysis fondas, INVEGOS fondas), atskirai įgyvendinama finansų inžinerijos priemonė – Garantijų fondas – ir vykdoma visuotinės dotacijos priemonė „Dalinis palūkanų kompensavimas“.

JEREMIE kontroliuojančiojo fondo lėšomis pradėtos įgyvendinti **finansų inžinerijos priemonės** praplėtė smulkaus ir vidutinio verslo (toliau – SVV) subjektų galimybes gauti išorinį finansavimą jų veiklos plėtrai. Per fondą pradėta įgyvendinti pasidalintos rizikos paskolų priemonė leido sumažinti pasiūlos ir paklausos atotrūkį finansų rinkoje, ypač ekonomikos krizės metu. Pirmo nuostolio portfelinių garantijų paskoloms ir portfelinių garantijų lizingui finansinė priemonė pagerino SVV subjektų galimybes gauti finansavimą. Rizikos kapitalo priemonės ypač prisidėjo prie šios rinkos formavimosi ir pradedančiųjų įmonių ekosistemos plėtros, taip pat paskatino verslo angelų investavimo veiklą. Nuo 2010 m. iki 2016 m. įmonės, į kurias buvo investuotos JEREMIE rizikos kapitalo fondų lėšos, sumokėjo **35,5 mln. eurų mokesčių, investavo 13,3 mln. eurų į MTEP, sukūrė 1300 naujų darbo vietų** (kiekviena 1 mln. eurų investicija sukūrė 26 darbo vietas).

Rizikos kapitalo fondų investicijų gerosios praktikos pavyzdys³⁴

Į startuolį „Trafi“ „Practica Seed Capital“ investavo 434 tūkst. eurų. Pagrindinis „Trafi“ produktas – viešojo transporto maršrutų planavimo programėlė. Jos išskirtinės savybės – maršrutų planavimas realiu laiku, maršrutų sudarymas remiantis save mokančiu ir nuolat tobulėjančiu algoritmu, galimybė vartotojams skelbti informaciją apie įvairius trikdžius ir kitą svarbią informaciją. 2015 m. JAV investuotojai investavo į įmonę 6,5 mln. JAV dolerių. „Trafi“ šiuo metu teikia paslaugas Lietuvoje, Latvijoje, Estijoje, Turkijoje, Rusijoje, Indijoje, Taivane ir Brazilijoje. „Trafi“ programėlė buvo išrinkta oficialia Rio De Žaneiro olimpinė žaidynių keliavimo programėle.



Per **INVEGOS fondą** įgyvendintos **finansų inžinerijos priemonės** didino finansinių šaltinių SVV subjektams pasiūlą ir palengvino SVV subjektų kreditavimo finansinę našta, taip pat užtikrino investuotų kontroliuojančiojo fondo lėšų grąžą. Priemonė „Mažų kreditų teikimas – II etapas“ turėjo **poveikį įmonių gyvybingumui**.³⁵ Kreditai apsaugojo su laikinomis likvidumo problemomis susidūrusias įmones nuo bankroto.

Dėl ES investicijų **Lietuvoje susikūrė ir pradėjo vystytis rizikos kapitalo rinka** (ES kilmės investicijos sudaro 69,3 proc. šios rinkos). Finansinės inžinerijos priemonėmis ir dalinio palūkanų kompensavimo **priemone pasinaudojo 11 054 SVV subjektai** (įmonė finansinės inžinerijos priemonėmis galėjo pasinaudoti daugiau nei vieną kartą).

IŠPLĖTOTOS E-PASLAUGOS IR ELEKTRONINIŲ TINKLŲ INFRASTRUKTŪRA

ES struktūrinių fondų investicijos prisidėjo prie elektroninių paslaugų, elektroninių sveikatos paslaugų, elektroninio mokymosi paslaugos, intelektualių valdymo sistemų kūrimo ir plėtros. Buvo vykdoma skaitmeninės televizijos plėtra, elektroninės demokratijos plėtra, plėtojami mokslinių duomenų bei lietuvių kalbos ir kultūros išteklių skaitmeninimo sprendimai. Buvo integruotos valstybės institucijų informacinės sistemos ir registrai. Tai leido užtikrinti, kad sukurtos valstybės institucijų informacinės sistemos naudotų vieningą standartizuotą duomenų apskaitimo modelį. Taip pat buvo vykdoma plačiajuosčio ryšio infrastruktūros plėtra kaimo vietovėse, kuriamos ir diegiamos priemonės, skirtos valstybės institucijų informacinių technologijų saugos didinimui.

ES struktūrinių fondų lėšomis buvo nutiestos 5 775 šviesolaidinės kabelinės linijos, **internetu pasiekiamų viešųjų paslaugų dalis** 2007–2013 m. **padidėjo** nuo 37 proc. **iki 95 proc.** **Gyventojų, naudojančių elektroniniu būdu teikiamas paslaugas, skaičius** nuo 2010 m. iki 2015 m. **išaugo dvigubai** (iki 44 proc.).

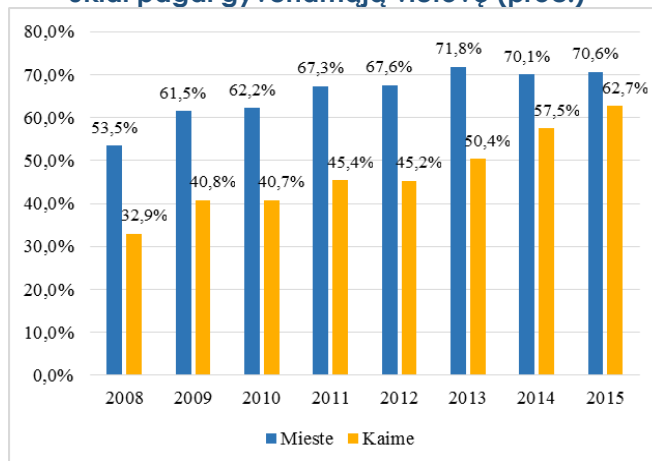
³⁴ Paveikslėlio šaltinis: <http://www.trafi.com/>

³⁵ UAB „BGI Consulting“, ES struktūrinės paramos poveikio smulkiajam ir vidutiniam verslui vertinimas, 2014.

ES investicijos prisidėjo prie to, kad 2008–2015 m. **interneto prieigą turinčių namų ūkių dalis augo tiek mieste, tiek kaime**: mieste išaugo nuo 53,5 proc. iki 70,6 proc., kaime – nuo 32,9 proc. iki 62,7 proc. (žr. 4 pav.). Plačiajuosčio interneto prieigą turinčių namų ūkių dalis 2009–2015 m. taip pat augo: mieste padidėjo nuo 48 proc. iki 67 proc., kaime – nuo 23 proc. iki 39 proc. Eurostato duomenimis, 2015 m. **plačiajuosčio ryšio skvarba Lietuvoje pasiekė net 67 proc. teritorijos.**

Gyventojų, kurie nuolat naudojami internetu, dalis 2015 m. išaugo iki **75 proc.** (2010 m. 58 proc. gyventojų nuolat naudojami internetu). Reikia atkreipti dėmesį, kad ne tik ES struktūrinių fondų investicijos, bet ir kiti veiksniai turėjo svarbios įtakos išaugusiam nuolatiniam interneto vartotojų skaičiui: augantis šalies gyventojų kompiuterinis raštingumas, išplitęs interneto tinklas, išplitęs mobilusis internetas, dėl interneto ryšio operatorių konkurencijos sąlyginai žema interneto kaina ir informacijos bei paslaugų perkėlimas į internetą bankininkystės, elektroninės prekybos, žiniasklaidos priemonių ir kitose srityse.³⁷

4 pav. Interneto prieigą turintis Lietuvos namų ūkiai pagal gyvenamąją vietovę (proc.)³⁶



IŠPLĖTOTA ENERGETIKOS INFRASTRUKTŪRA

ES struktūrinių fondų investicijos leido modernizuoti elektros perdavimo sistemą, gamtinių dujų perdavimo sistemą, energetikos tinklų ir šilumos tiekimo tinklų infrastruktūrą. Dėl šių intervencijų buvo **modernizuota 12 proc. centralizuoto šilumos tiekimo tinklo** (1 tūkst. km), nutiesta 138 km magistralinių dujotiekių, šilumos energijos transportavimo nuostoliai smuko nuo 19,6 proc. (2005 m.) iki 16,2 proc. (2015 m.), **šilumos tiekimo patikimumas ir kokybė pagerėjo 1,4 mln. gyventojų**. Naujai įrengus / modernizavus 774 transformatorių pastotes / skirstyklas, **elektros tiekimo patikimumas išaugo 240 tūkst. vartotojų (14,2 proc. visų vartotojų).**

Magistralinio dujotiekio Jurbarkas–Klaipėda statyba³⁸



Projektas buvo skirtas sujungti Lietuvos perdavimo sistemą su žiedine perdavimo sistema, taip užtikrinant saugų bei patikimą gamtinių dujų tiekimą, paskirstymą, perdavimą ir laikymą, skatinti gamtinių dujų tiekimo, paskirstymo ir perdavimo vidaus rinkos plėtrą bei sujungti gamtinių dujų sistemas su ES gamtinių dujų sistemomis. Nutiestu dujotiekiu suskystintos gamtinės dujos (SGD) buvo prijungtos prie Lietuvos dujotiekių sistemos. Be to, atsirado galimybė centralizuotai tiekti dujas Tauragės, Šilutės, Šilalės, Pagėgių ir Klaipėdos r. vartotojams.

Projekto rezultatai: suformuoti papildomi gamtinių dujų perdavimo sistemos pajėgumai (79,00 tūkst. m³/val.), pritraukta 34,67 mln. eurų privačių investicijų, nutiesta 137,88 km naujų magistralinių dujotiekių.

ES investicijos energetikos sektoriuje darė poveikį užimtumui, nes dėl ES lėšomis finansuotų intervencijų 2007–2013 m. užimtų asmenų skaičius energetikos sektoriuje padidėjo 46 asmenimis, o 2007–2015 m. – 64 asmenimis, lyginant su situacija, jei ES fondų lėšos nebūtų buvusios išmokėtos. ES investicijos turėjo poveikį ir darbo užmokesčiui energetikos sektoriuje. Didžiausias poveikis buvo 2015 m., kai darbo užmokestis išaugo beveik 16 eurų, lyginant su situacija be ES fondų investicijų. Skaičiuojama, kad **dėl ES investicijų energetikos sektorius papildomai sukurs 69,9 mln. eurų pridėtinės vertės iki 2020 m.**³⁹

³⁶ Informacinės visuomenės plėtros komitetas, Informacinės visuomenės plėtros apžvalga, 2015.

³⁷ UAB „ESTEP Vilnius“ ir VŠĮ „Europos socialiniai, teisiniai ir ekonominiai projektai“, 2007–2013 m. ES struktūrinės paramos poveikio Lietuvos konkurencingumui vertinimas, 2015.

³⁸ Paveikslėlio šaltinis: <http://www.statybunaujienos.lt/naujiena/Magistralinio-dujotiekio-statyba-naujas-grecio-rekordas/5903>

³⁹ UAB „ESTEP Vilnius“ ir VŠĮ „Europos socialiniai, teisiniai ir ekonominiai projektai“, 2007–2013 m. ES struktūrinės paramos poveikio Lietuvos konkurencingumui vertinimas, 2015.

IŠPLĖTOTA TRANSPORTO INFRASTRUKTŪRA

Šių prioritetų priemonėmis buvo finansuojama kelių, transeuropinio transporto (toliau – TENT-T) tinklo kelių, geležinkelių, uostų ir oro uostų infrastruktūros plėtra, diegiamos saugaus eismo gerinimo ir aplinkosaugos priemonės. Dėl ES investicijų į sausumos transportą buvo išasfaltuota 737 km žvyrkelių, nutiesta ir rekonstruota 1 234 km automobilinių kelių ir 391,53 km TEN-T tinklo automobilinių kelių. Dėl šių intervencijų **kelių eismo įvykių skaičius sumažėjo** nuo 6 448 eismo įvykių 2007 m. iki 3 161 eismo įvykių 2015 m., o **dėl investicijų į kelių sektorių sukurtas BVP 2,3 karto viršijo investicijų apimtį**. Iš viso nutiesta ir rekonstruota 409,6 km TEN-T tinklo geležinkelių kelių. Nepaisant krizės, lėtai atsigaunančios pasaulio ekonomikos ir sumažėjusios transporto paslaugų paklausos iš Rusijos ir Baltarusijos, krovinių pervežimo geležinkeliais apimtys išliko pastovios (2015 m. siekė 48 mln. tonų per metus). ES investicijomis buvo nutiesta **europinė geležinkelio vėžė į Lenkiją** ir **išaugo geležinkelių eismo saugumas, sparta, sumažėjo neigiamas poveikis aplinkai**.

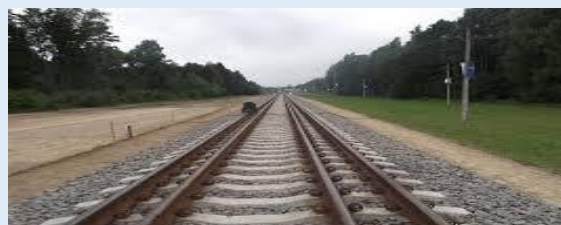
Išaugo transporto eksporto apimtys: dėl visų investicijų į transporto infrastruktūrą transporto paslaugų eksporto santykis su BVP 2007–2015 m. buvo 0,46 proc. didesnis nei būtų buvęs be ES struktūrinių fondų lėšų.

ES struktūrinių fondų investicijos į uostų infrastruktūrą prisidėjo prie to, kad **išaugo Ro-Ro⁴⁰ krovinių srautas Klaipėdos uoste** (nuo 4,1 mln. t 2007 m. iki 4,4 mln. t 2015 m.). Uostų krova augo nepaisant neigiamo ekonomikos krizės poveikio. 84 tūkst. **padidėjo Ro-Ro ir Ro-PAX⁴¹ laivais gabenamų keleivių kiekis**. ES fondų lėšomis buvo pastatyta nauja Marvelės krovininė priplauka ir sukurta tarptautinius reikalavimus atitinkanti infrastruktūra (įrengta krantinė, sandėliavimo aikštelė, įvestas vandentiekis, pakloti vidaus elektros tinklai, nutiesti privažiavimo keliai).

Dėl ES investicijų **oro uostuose aptarnautų keleivių srautas išaugo** nuo 2,2 mln. keleivių 2007 m. iki 4,2 mln. 2015 m. Vilniaus, Kauno ir Palangos tarptautiniuose oro uostuose rekonstruoti (pastatyti) keleivių terminalai.

Esamo geležinkelio ruožo Kazlų Rūda–Kaunas ir Marijampolė–Kazlų Rūda rekonstrukcija⁴²

Įgyvendinus šiuos projektus, buvo rekonstruotas „Rail Baltica“ geležinkelio ruožas. Vykdamas projektų veiklas, buvo rekonstruotas 1 520 mm geležinkelis ir pastatyta 1 435 mm pločio vėžė atkarpose Marijampolė–Kazlų Rūda ir Kazlų Rūda–Kaunas, kurie yra vieni esminių ruožų, siekiant atvesti europinio standarto geležinkelį iki Kauno centrinės geležinkelio stoties. Įgyvendinus projektus, rekonstruota esamos dvikelės geležinkelio linijos atkarpa ir nutiesta jai lygiagreči 1 435 mm linija, rekonstruoti geležinkelio statiniai, rekonstruotos Marijampolės, Vinčių, Kazlų Rūdos, Jūrės, Mauručių, Jiesios ir Kauno stotys, modernizuoti esami signalizacijos, ryšių, elektros tinklai. Taip buvo pagerinta geležinkelių transporto infrastruktūra, padidėjo geležinkelio linijų pralaidumas bei greitis. Dėl atliktų darbų yra taupomas kelionės laikas, mažėja triukšmas ir tarša.



⁴⁰ Ro-Ro krovins – riedamasis arba ridenamasis krovins.

⁴¹ Ro-PAX laivas – Ro-Ro laivas, kuriuose gali keliauti ir keleiviai (pavyzdžiui, keltas).

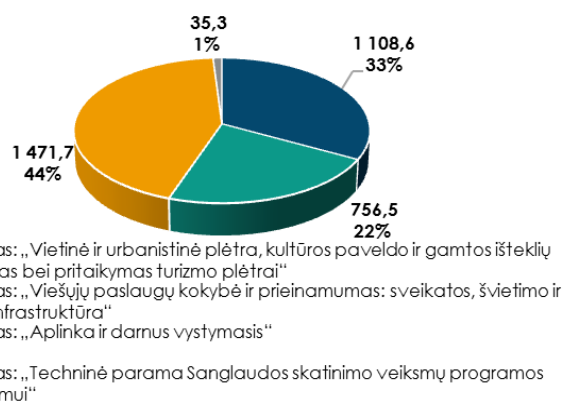
⁴² Paveikslėlio šaltinis: <http://www.cargonews.lt/gelezinkeliai-uostai-aviacija/atidaryta-europine-veze-tarp-mockavos-ir-sestoku/>

2007–2013 M. SANGLAUDOS SKATINIMO VEIKSMŲ PROGRAMOS PASIEKIMAI

Sanglaudos skatinimo veiksmų programa (toliau – SSVP) įgyvendino Lietuvos 2007–2013 m. ES struktūrinės paramos panaudojimo strategijos konvergencijos tikslui įgyvendinti skirtą trečiąją prioritetinę kryptį – gyvenimo kokybė ir sanglauda, pagal kurią buvo keliami **trys uždaviniai, atitinkantys SSVP teminius tikslus**: (1) geriau panaudoti vietos potencialą; (2) teikti kokybiškas ir prieinamas viešąsias paslaugas; (3) siekti geresnės aplinkos kokybės.

SSVP įgyvendinti iš viso investuota **3,372 mlrd. eurų**, iš kurių beveik 3,106 mlrd. eurų arba 92 proc. sudarė viešasis įnašas. SSVP teminiams prioritetams įgyvendinti investuota 3 336,8 mln. eurų, dar 35,2 mln. eurų investuota techninės paramos prioritetui įgyvendinti (SSVP administravimas, vertinimas, viešinimas ir informavimas). Pagal SSVP buvo įgyvendinta daugiau kaip **2 700 projektų**. Didžiausia SSVP investicijų dalis buvo skirta aplinkos kokybės gerinimui (44 proc.), vietinei ir urbanistinei plėtrai, kultūros ir gamtos paveldo išsaugojimui ir pritaikymui, kitos turizmo infrastruktūros ir paslaugų plėtrai (33 proc.) (žr. 5 pav.).

5 pav. 2007–2013 m. sanglaudos plėtrai skirtų lėšų pasiskirstymas pagal investicijų sritis (mln. eurų, proc.)



ES STRUKTŪRINIŲ FONDŲ INVESTICIJOS PRISIDĖJO PRIE REGIONŲ PLĖTROS

Naudojant ES investicijas, probleminėse teritorijose buvo renovuoti 368 daugiabučiai gyvenamieji namai, **būsto sąlygos pagerintos daugiau kaip 11,8 tūkst. asmenų**. Įrengtas 271 naujas socialinis būstas (5,3 proc. visų 2010–2014 m. Lietuvoje išnuomotų socialinių būstų), atnaujintas 291 socialinis būstas. Dėl šių investicijų **sumažėjo socialinio būsto laukiančių asmenų (šeimų) skaičius**, ypač Jurbarko r., Kelmės r. ir Joniškio r. savivaldybėse. Jei nebūtų SSVP lėšomis įrengtų socialinių būstų, socialinio būsto laukiančių asmenų skaičius šiose savivaldybėse būtų didesnis daugiau nei 10 proc.⁴³

SSVP lėšomis 241 gyvenamojoje vietovėje 52 iš 60 Lietuvos savivaldybių buvo **tvarkoma viešoji ir bendruomeninė infrastruktūra** (daugiausia Utenos ir Tauragės regionuose). Iki 2013 m. pabaigos **kaimo vietovėse pritraukta 137,6 mln. eurų privačių investicijų**. Tai sudarė sąlygas BVP ir gyvenimo kokybės augimui. Nuo 2007 m. iki 2014 m. **visuose Lietuvos regionuose BVP vienam gyventojui išaugo** (nuo 16 proc. Utenos regione iki 71 proc. Tauragės regione; šalies vidurkis – 38 proc.).⁴⁴ Dauguma regionų (7 iš 10) pagal BVP gyventojui rodiklį artėjo link šalies vidurkio, taigi **sumažėjo mažiau išsivysčiusių regionų ekonominis atsilikimas**. Nuo 2007 m. iki 2014 m. **gyvenimo kokybė pagerėjo 42 savivaldybėse**, o viešosios infrastruktūros ir gyvenamosios aplinkos kokybės bei saugumo dimensijos indekso reikšmė 2014 m. buvo didesnė nei 2007 m. net 59 iš 60 savivaldybių.⁴⁵

Dauniškio parko sutvarkymas

⁴³ UAB „ESTEP Vilnius“, 2007–2013 m. ES struktūrinės paramos poveikio Lietuvos miestams ir miesteliams vertinimas, 2016.

⁴⁴ UAB „ESTEP Vilnius“, Regioninės politikos tikslų įgyvendinimo (teritorinės socialinės sanglaudos skatinimo) vertinimas, 2015.

⁴⁵ Ten pat.



Įgyvendinant projektą, buvo nutiesti pasivaikščiojimo takai, kuriais galima apeiti ežerą, pastatyti suoliukai, įrengta vaikų žaidimų aikštelė, tualetas, suformuotos parko erdvės, parko teritorija atribota tvoromis ir želdiniais. Šlapiose durpingose vietose panaudota medinių (drebulinių) takų konstrukcija, pastatytas lietaus nuotekų valymo įrenginys, iš kurio vanduo patenka į kūdrą, kuri taip pat atlieka vandens valymo funkciją. Šalia parko teritorijos esantys privatūs žemės sklypai atriboti vienodomis tvoromis. Parko teritoriją puošia įvairūs želdiniai. Vaizdingas Dauniškio parkas – uteniškių bei miesto svečių poilsio vieta, kurią dažnai renkasi ir kultūrinių renginių organizatoriai.

IŠPLĖTOTA KULTŪRINIO, AKTYVAUS POILSIO, SVEIKATOS IR DALYKINIO (KONFERENCIJŲ) TURIZMO INFRASTRUKTŪRA IR PASLAUGOS

ES struktūrinių fondų investicijos, skirtos turizmo sektoriaus plėtrai, leido pritraukti didesnius turistų srautus, sukurti naujų nišų verslui ir taip skatinti užsienio bei vietos investicijų augimą.⁴⁶ Buvo tvarkomi ir turizmo reikmėms pritaikomi nekilnojamojo kultūros paveldo objektai. Dauguma turizmo reikmėms pritaikytų nekilnojamojo kultūros paveldo objektų buvo valstybės saugomi arba turėjo paminklo (aukščiausias paveldo apsaugos lygis) statusą. Daugiausia projektų, skirtų kultūrinio turizmo plėtrai, įgyvendino viešieji subjektai, pavyzdžiui, savivaldybės, o sveikatos turizmo infrastruktūrą plėtojo privatūs ūkio subjektai.

Augantis apgyvendinimo įstaigose suteiktų nakvynių ir turistų skaičius, ypač užsieniečiams suteiktų nakvynių ir užsieniečių turistų skaičius visų tipų apgyvendinimo įstaigose, rodo **didėjantį Lietuvos turistinį patrauklumą.**

Įgyvendinus 288 projektus, skirtus turizmo infrastruktūros ir paslaugų plėtrai, buvo **sukurta naujų ar sutvarkyta esamų 330 turistų traukos objektų**. Įkurti arba rekonstruoti **6 nauji objektai** (Kauno pramogų ir sporto rūmai Nemuno saloje, daugiafunkcis pramogų ir sporto kompleksas Alytuje, Elektrėnų Ledo rūmai, daugiafunkcis sporto ir pramogų kompleksas Klaipėdoje, „Girstučio“ kultūros ir sporto rūmai Kaune, Lietuvos žiemos sporto centras Ignalinoje). Šiuose objektuose per 3 metus po projekto užbaigimo pritraukta **daugiau nei 100 000 lankytojų**, įvyko 168 tarptautiniai renginiai. ES investicijomis įgyvendintos 626 turizmo rinkodaros priemonės.

Visa tai prisidėjo prie **augančio turistų skaičiaus ir iš turizmo gaunamų pajamų augimo**⁴⁷:

- Į Lietuvą atvykusių turistų skaičius 2007–2015 m. išaugo beveik 30 proc.: nuo 872,4 tūkst. iki 1 133,3 tūkst.
- Atvykusių turistų išlaidos 2007–2015 m. išaugo 50 proc.: nuo 507,7 mln. eurų iki 767,8 mln. eurų.
- Užsieniečių nakvynių dalis apgyvendinimo įstaigose 2007–2015 m. išaugo 10 proc. punktų: nuo 39 proc. iki 49 proc.
- Metinės pajamos iš atvykstantojo turizmo 2005–2014 m. išaugo 60 proc.: nuo 742,1 mln. eurų iki 1 190 mln. eurų.

GRAŽINAMAS KRAŠTOVAIZDIS IR IŠSAUGOTA BIOLOGINĖ ĮVAIROVĖ

SSVP lėšomis saugomose teritorijose (valstybiniuose parkuose ir rezervatuose) pastatyti **22 lankytojų centrai**, įrengta **16 informacinių sistemų**, įrengtos **5 gamtos mokyklos**, pastatyti **8 apžvalgos bokštai**, **sutvarkyti (nugriauti) 252 apleisti (bešeimininkiai) statiniai ir kiti** aplinką žalojantys ir kraštovaizdį darkantys objektai.

Įvairiose Lietuvos vietovėse sutvarkyti **107 vandens telkiniai ar upių atkarpos**, kurių bendras plotas – daugiau nei 460 ha.

ES investicijos prisidėjo prie kasmet **gerėjančios vandens telkinių ekologinės būklės** ir prie **didėjančio aplinkos saugumo lygio**. Aukštą aplinkos saugumo lygį rodo mažėjantis avarijų ir dėl jų susidarantių ekstremalių ekologinių situacijų, kurios teršia aplinką ar daro kitą neigiamą poveikį gamtai, skaičius:

⁴⁶ UAB „Ernst & Young Baltic“, Europos Sąjungos paramos poveikio Lietuvos turizmo sektoriui ir plėtros galimybių vertinimas, 2013.

⁴⁷ Lietuvos statistikos departamento duomenys, 2016.

avarijų skaičius sumažėjo nuo 133 (2002 m.) iki 106 (2014 m.), ekstremalių situacijų – nuo 35 incidentų (2002 m.) iki 1 incidento (2014 m.).

Draudenių ežero ekologinės būklės gerinimas

Projekto metu išvalyta 22 ha ežero. Įgyvendinant projektą taikyta nauja iš ežero iškasto dumblo panaudojimo technologija (iškastas dumbblas buvo pilamas ne į sėsdintuvus, o tiesiai ant specialiai suartų laukų, vėliau apdžiūvęs dumbblas suariamas ir sumaišomas su dirvožemiu). Ši technologija leido taupyti projekto įgyvendinimo laiką (dumbblas suartuose laukuose išdžiūsta greičiau nei sėsdintuvuose) bei dumblo transportavimo ir pristatymo į sąvartynus išlaidas (vietoje to patirtos laukų paruošimo išlaidos). Nors 1 m³ dumblo išsiurbimo kaina naudojant naują technologiją buvo panaši kaip ir pilant dumblą į sėsdintuvus bei vežant jį į saugojimo aikštelę, tačiau savivaldybei neliko klausimo, kaip tinkamai sutvarkyti ir (ar) panaudoti saugojimo aikštelėje esantį sukauptą dumblą, o aplink ežerą esančių sklypų savininkai gavo naudos – patręštos jų žemės (naudą galėjo gauti visi norintieji, buvo platinami skelbimai dėl dumblo pylimo į sklypus).



GERĖJANTIS NUOTEKŲ BEI ATLIEKŲ TVARKYMAS IR VANDENS TIEKIMAS

Priemonės „Atliekų tvarkymo sistemos sukūrimas“ įgyvendinimas prisidėjo prie šiuolaikiškos atliekų tvarkymo sistemos sukūrimo ir sudarė sąlygas **geriau įgyvendinti atliekų tvarkymo prioritetus**

Lietuvoje: didinti perdirbamų ar kitaip panaudojamų atliekų kiekį ir mažinti sąvartynuose šalinamų atliekų kiekį.

Įgyvendinant SSVP, buvo **baigti uždaryti visi seni sąvartynai ir šiukšlynai**. Šiuo metu atliekos šalinamos **vienuolikoje**⁴⁸ regioninių nepavojingų atliekų **sąvartynų**, kurie atitinka ES aplinkosaugos reikalavimus. ES investicijos prisidėjo prie sąvartynuose šalinamų komunalinių biologiškai skaidžių **atliekų kiekio sumažėjimo** iki 209 tūkst. tonų 2015 m. (2010 m. pašalinta 621 tūkst. tonų).

⁴⁹

Dėl ES investicijų **prie naujų nuotekų tinklų prisijungė apie 153 tūkst. gyventojų**. Gyventojų, kurie naudojami centralizuotomis nuotekų surinkimo ir tvarkymo paslaugomis, dalis padidėjo 4,5 proc. (skaičiuojant nuo šalies gyventojų skaičiaus 2007 m.). 2013 m. reikalavimus atitinkančių į aplinką išleidžiamų nuotekų dalis bendrame nuotekų sraute sudarė 99,7 proc.⁵⁰

Priemonės „Vandens tiekimo ir nuotekų tvarkymo sistemų renovavimas ir plėtra“ įgyvendinimas **sumažino neprisijungusių prie nuotekų tinklo gyventojų skaičių šalyje apie 24 proc., o neprisijungusių prie vandentiekio – apie 15 proc.**

PAGERĖJUSI ORO KOKYBĖ

Oro kokybės gerinimo projektai vykdyti 5 didžiuosiuose miestuose. Įgyvendinus projektus, šių miestų viešojo transporto įmonės **įsigijo ekologiškas viešojo transporto priemones** – gamtines dujas naudojančius ir hibridinius (elektra ir dyzelinu varomus) autobusus. Vilniaus mieste (UAB „Vilniaus viešasis transportas“) atnaujinta 9 proc., Kauno mieste (UAB „Kauno autobusai“) – 11 proc., Klaipėdos mieste (UAB „Klaipėdos autobusų parkas“) – 15 proc., Šiaulių mieste (UAB „Busturas“) – 7 proc., Panevėžio mieste (UAB „Panevėžio autobusų parkas“) – 9 proc. viešojo transporto priemonių. Šios investicijos prisidėjo prie to, kad didžiųjų miestų viešajame transporte 11 proc. punktų padidėjo švaresnių degalų ir elektros energijos dalis bendrame kuro balanse (nuo 17 proc. iki 28 proc.). Klaipėdoje ir Šiauliuose sumažėjo dyzelino suvartojimas viešajame transporte (Klaipėdoje – 47 proc., Šiauliuose – 31 proc.). **Viešuoju miesto transportu vežamų keleivių skaičius išaugo beveik 32 proc.**

Naudojant SSVP lėšas, buvo įrengti dviračių takai (23 km), rekonstruotos 42 įvažos į autobusų stoteles, nutiestas naujas troleibusų kontaktinis tinklas Parodos ir K. Petrausko gatvėse Kauno mieste (2,1 km).

⁴⁸ Kauno regione veikia du regioniniai nepavojingų atliekų sąvartynai, kituose regionuose – po vieną.

⁴⁹ VŠĮ „Europos socialiniai, teisiniai ir ekonominiai projektai“, ES paramos atliekų tvarkymui Lietuvoje efektyvumo vertinimas ir 2014–2020 metų finansavimo prioritetų nustatymas, 2014.

⁵⁰ Ten pat.

IŠAUGĘS ENERGIJOS VARTOJIMO EFEKTYVUMAS

SSVP lėšomis iki 2016 m. pabaigos šalyje **renovuoti 1 068 daugiabučiai (69 proc. visų šalyje renovuotų daugiabučių)**. Daugiabučių gyvenamųjų namų renovacija vyko **56 savivaldybėse**. Daugiabučiai namai buvo renovuojami 69 miestuose. JESSICA fondų lėšomis renovuotuose daugiabučiuose **energijos vartojimo efektyvumas padidėjo 67,32 proc.** Renovuotuose viešosios paskirties pastatuose sutaupyta 262 GWh energijos.⁵¹ **Viešosios paskirties pastatų renovacija** vyko 103 (iš 137) Lietuvos miestuose ir dideliuose miesteliuose. Daugiausia pastatų modernizuota Vilniuje (140 pastatų) ir Kaune (96 pastatai). Daugiau kaip pusę miestuose ir dideliuose miesteliuose renovuotų viešosios paskirties pastatų sudarė mokyklos.⁵²

ES struktūrinių fondų lėšomis buvo **įrengti 55 nauji energijos gamybos pajėgumus padidinę objektai** (katilinės, termofikacinės elektrinės), naudojantys biomasę ir tiekiantys šilumą į aprūpinimo šiluma sistemas. Jų energijos gamybos pajėgumas siekia 629,16 MW.

SSVP priemonės prisidėjo prie **energijos intensyvumo mažėjimo** (bendrų vidaus energijos sąnaudų ir BVP santykis). Energijos intensyvumas 2007–2014 m. sumažėjo **beveik 46 proc.:** nuo 374,8 kg naftos ekvivalento/1000 eurų iki 203,3 kg naftos ekvivalento/1000 eurų.

Šiaulių termofikacinės elektrinės projektavimas ir statyba



Įgyvendinant projektą, Šiaulių pietinės katilinės teritorijoje pastatyta nauja biomasę naudojanti termofikacinė jėgainė. Jėgainės galios, neįskaitant energijos, naudojamos savoms reikmėms, sudarys apytikriai 25 MW šilumos ir 11 MW elektros energijos. Papildomai atgaunama atliekinė šiluma, įrengus 8 MW degimo produktų kondensavimo šilumokaitį. Naujoji termofikacinė jėgainė gamina 215,4 GWh šilumos ir 64,5 GWh elektros per metus. Šilumos gamyba jėgainėje iš dalies pakeitė šilumos gamybą esamuose katiluose, o elektra parduodama valstybiniam tinklui ir laisviesiems elektros vartotojams. Projektas leido sumažinti šilumos generavimo sąnaudas kurui pirkti, nes

naudojami vietiniai ir atsinaujinantys energijos ištekliai (biokuras), gaunamos papildomos pajamos iš elektros pardavimo ir geriau išnaudojami kuro resursai energijos gamyboje. Įgyvendinus projektą sumažėjo CO₂ emisijos ir dujų suvartojimas. Šilumos kaina vartotojams sumažėjo 16,6 proc., todėl bendrovės teikiamų paslaugų vartotojai sutaupo apie 6 mln. eurų per metus.

PAGERINTA SVEIKATOS INFRASTRUKTŪRA

SSVP investicijos pasiekė **daugiau kaip 200 sveikatos priežiūros įstaigų**. Dėl šių investicijų sveikatos priežiūros paslaugų kokybė ir prieinamumas pagerėjo **1 340,6 mln. pacientų** – tiek asmenų pasinaudojo SSVP lėšomis atnaujintose sveikatos priežiūros įstaigose (ligoninėse, poliklinikose, pirminės sveikatos priežiūros centruose) teikiamomis sveikatos priežiūros paslaugomis.

Šios investicijos **prisidėjo prie mirtingumo nuo įvairių veiksnių mažėjimo** 2005–2015 m.:

- Savižudybių skaičius sumažėjo 13 proc.;
- Mirtingumas nuo kraujotakos sistemos ligų sumažėjo 32 proc.;
- Mirtingumas nuo piktybinių navikų sumažėjo 8 proc.;
- Hospitalinis mirštamumas dėl traumų, apsinuodijimų ir kitų išorinių priežasčių sumažėjo 22 proc.;
- Vidutinė tikėtina gyvenimo trukmė išaugo beveik 4 m. (nuo 70,7 m. iki 74,5 m.).

PAGERINTA ŠVIETIMO INFRASTRUKTŪRA

Apie **1 430 švietimo ir mokslo įstaigų** pasinaudojo SSVP teikiamomis galimybėmis. Projektuose dalyvavo ne mažiau kaip 146 ikimokyklinio ugdymo mokyklos (apie 19 proc. visų tokio tipo įstaigų), 989 bendrojo ugdymo mokyklos ar jų skyriai (apie 67 proc. visų tokio tipo įstaigų), 73 profesinio mokymo įstaigos (54 proc.), 33 aukštosios mokyklos (51 proc.), 66 švietimo pagalbos įstaigos (80 proc. visų užregistruotų

⁵¹ UAB „ESTEP Vilnius“, 2007–2013 m. ES struktūrinės paramos poveikio Lietuvos miestams ir miesteliams vertinimas, 2016.

⁵² Ten pat.

2016 m.). **Naudą** iš investicijų į švietimo infrastruktūrą **pajuto** 650,2 tūkst. asmenų (apie **23 proc. Lietuvos gyventojų**).

Investicijos į ikimokyklinio ugdymo infrastruktūrą prisidėjo prie paslaugų kokybės ir prieinamumo gerėjimo (ypač kaimo vietovėse, kur įsteigti 77 universalūs daugiaviečiai centrai). Šios investicijos prisidėjo prie **išaugusio vaikų dalyvavimo ikimokykliniame ugdyme**: vaikų iki 3 m., dalyvaujančių ikimokykliniame ugdyme, dalis padidėjo nuo 28,1 proc. 2007 m. iki 35,0 proc. 2015 m. (SSVP tikslas – 30 proc.), o vaikų nuo 3 m. dalis išaugo nuo 76,1 proc. 2007 m. iki 87,0 proc. 2015 m. (SSVP tikslas – 90 proc.).⁵³ Investicijos į **bendrojo ugdymo** infrastruktūrą daugiausia prisidėjo prie **paslaugų kokybės gerėjimo**, o ypač didelis dėmesys buvo skirtas technologijų, menų ir gamtos mokslų mokymo bazei. Investicijos leido iš esmės atnaujinti **profesinio mokymo infrastruktūrą**: sukurti 42 sektoriniai praktinio mokymo centrai, atnaujinta technologinio mokymo bazė kitose profesinio mokymo įstaigose.

PAGERINTA SOCIALINĖ INFRASTRUKTŪRA

Įgyvendinant SSVP, investuota į 12 iš 50 Lietuvos darbo biržos teritorinių skyrių infrastruktūrą, įkurti 8 iš 13 (61 proc.) šalyje veikiančių neįgalųjų profesinės rehabilitacijos centrų. Taip pat investicijos skirtos 40 proc. socialines paslaugas teikiančių įstaigų. Dėl šių investicijų sukurta **daugiau kaip 730 naujų darbo vietų nestacionarių socialinių paslaugų įstaigose**. Tai turėjo įtakos **darbo jėgos aktyvumo ir užimtumo rodikliams** (užimtumo, darbo jėgos aktyvumo, moterų ir pagyvenusių asmenų užimtumo lygiui, dirbančių neįgalųjų skaičiui).

Grupinio gyvenimo namų steigimas demencijomis ir Alzheimerio liga sergantiems asmenims



Panevėžio rajone Naujikų kaime privačia iniciatyva įkurta pirmoji specializuota įstaiga Lietuvoje, skirta demencijomis ir Alzheimerio liga sergantiems asmenims. Grupinio gyvenimo namai aprūpinti kokybiškomis stacionarioms socialinėms paslaugoms teikti reikalingais baldais ir įranga: 220 kv. m ploto pastate suprojektuoti jaukūs gyvenamieji kambariai, patogūs, šviesūs virtuvėlių, aplinka pritaikyta sergantiems demencijomis ir Alzheimerio liga. Gyventojų patogumui prie kiekvieno kambario įrengti dušai, tualetai, išėjimai į lauko terasą, vidinį kiemelį. Šiuose namuose galės apsigyventi 10 asmenų.

⁵³ Lietuvos statistikos departamento duomenys, 2016.

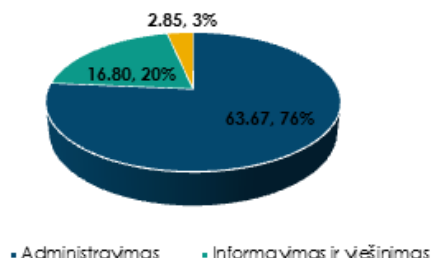
2007–2013 M. TECHNINĖS PARAMOS VEIKSMŲ PROGRAMOS PASIEKIMAI

Techninės paramos veiksmų programa (toliau – TPVP) – specialioji veiksmų programa, kuri buvo skirta administruoti teminėms 2007–2013 m. ES struktūrinių fondų investicijų veiksmų programoms. Techninės paramos lėšos buvo skiriamos **trims uždaviniams įgyvendinti**: (1) ES struktūrinių fondų lėšų administravimo sistemai sukurti ir efektyviam jos funkcionavimui užtikrinti; (2) ES struktūrinių fondų investicijų viešinimui ir informavimui apie jas; (3) ES struktūrinių fondų lėšų panaudojimo vertinimui.

Per 2007–2013 m. programinį laikotarpį iš viso buvo įgyvendinti **49 techninės paramos projektai, kuriems panaudota 83,29 mln. eurų** (t. y. 1,2 proc. visų 2007–2013 m. programinio laikotarpio ES investicijų).

Projektai sudarė prielaidas tinkamai ir efektyviai vykdyti temines veiksmų programas, finansuotas ES struktūrinių fondų lėšomis. Be to, 2014–2015 m. TPVP lėšos buvo skiriamos pasirengti 2014–2020 m. ES fondų lėšų investavimui (buvo parengti strateginiai dokumentai, nacionaliniai teisės aktai, vidaus procedūros ir pan.).

6 pav. 2007–2013 m. techninei paramai skirtų lėšų pasiskirstymas pagal investicijų sritis (mln. eurų, proc.)



SUKURTA EFEKTYVI IR TINKAMAI VEIKIANTI, GERAIS FINANSŲ VALDYMO PRINCIPAIS GRĮSTA ES STRUKTŪRINIŲ FONDŲ LĖŠŲ ADMINISTRAVIMO SISTEMA

ES struktūrinių fondų lėšas administruojančių darbuotojų kompetencija yra viena iš esminių sąlygų, lemiančių efektyvią administravimo sistemą ir veiksmingą ES struktūrinių fondų lėšų panaudojimą. Todėl TPVP lėšomis buvo siekiama, kad ne mažiau kaip 50 proc. ES struktūrinių fondų lėšas administruojančių darbuotojų kasmet pakeltų savo kvalifikaciją. TPVP lėšomis 2011 m. buvo atlikta ES struktūrinių fondų lėšas administruojančių darbuotojų kvalifikacijos kėlimo sistemos ir reikiamų kompetencijų analizė bei parengtas sistemai reikalingų kompetencijų aprašas (žemėlapis). 2012 m. buvo pradėti organizuoti **centralizuoti mokymai** visiems sistemos dalyviams visomis kompetencijų žemėlapyje nurodytomis temomis. Iki 2015 m. pabaigos vadovaujančiosios institucijos iniciatyva buvo suorganizuota beveik **700 mokymo renginių** (per 4 500 akademinį valandų), kuriuose apsilankė beveik **12 000 dalyvių** iš 25 ES struktūrinių fondų lėšas administruojančių institucijų. Paskutiniaisiais TPVP įgyvendinimo metais kvalifikaciją iš viso pakėlė **716 darbuotojų**, t. y. 75 proc. nuo TPVP įgyvendinimo srityje dirbusių darbuotojų skaičiaus.

TPVP lėšomis buvo finansuotos ir kitos ES struktūrinių fondų lėšų administravimo sistemos veiksmingumą užtikrinusios priemonės. Pavyzdžiui, sėkminga **IT sistemų plėtra**, tobulinant SFMIS funkcionalumą ir sukuriant Duomenų mainų sistemą (toliau – DMS), užtikrino administracinės naštos mažėjimą tiek projektų vykdytojams, tiek paramą administruojančioms institucijoms. DMS buvo naudojama įgyvendinamų projektų duomenų peržiūrai ir duomenų mainams elektroniniu būdu tarp projektų vykdytojų ir įgyvendinančių institucijų užtikrinti. DMS funkcionalumą ir patogumą vartotojui patvirtino 2013 m. atlikta projektų vykdytojų apklausa, kurios metu net 94 proc. respondentų sistemą įvertino labai gerai. Be platesnio IT sistemų naudojimo administracinę naštą taip pat mažino techninės paramos lėšomis parengtos **ES struktūrinių fondų lėšų administravimo supaprastinimo priemonės** (pavyzdžiui, supaprastintų išlaidų apmokėjimo būdų taikymas).

Nuo 2012 m. pradėti vykdyti ES struktūrinių fondų lėšas administruojančių institucijų gebėjimų stiprinimo ir kompetencijų ugdymo **centralizuoti mokymai ES mastu pilnė apdovanojimą** už inovatyvią praktiką ir iniciatyvas neformaliai suaugusiųjų mokymui Europoje.

2007–2013 m. techninės paramos lėšomis Lietuvoje buvo sukurta efektyvi ir tinkamai veikianti, geras finansų valdymo principais grįsta ES fondų administravimo sistema. Tolimesni sistemos tobulinimo iššūkiai yra susiję su didesniu supaprastinimu projektų vykdytojams ir didelės darbuotojų kaitos sistemoje suvaldymu.⁵⁴

⁵⁴ VŠĮ „Viešosios politikos ir vadybos institutas“ ir UAB „PPMI Group“, Lietuvos 2014–2020 m. ES struktūrinių fondų investicijų veiksmų programos išankstinis vertinimas, 2014.

Siekiant **padidinti ES struktūrinių fondų investicijų Lietuvoje žinomumą ir domėjimąsi ES struktūrinių fondų teikiama nauda**, per visą programavimo laikotarpį buvo įgyvendintos **124 informavimo iniciatyvos** (informavimo kampanijos, konferencijos, seminarų ciklai, interneto puslapiai ir kt.). Pagrindinės informavimo apie 2007–2013 m. ES struktūrinių fondų investicijas Lietuvoje veiklos buvo orientuotos į tris plačias tikslines auditorijas: visuomenę, potencialius pareiškėjus ir projektų vykdytojus.

2010 m. Europos Komisijos organizuojamuose ES sanglaudos politikos projektų apdovanojimuose „Regio Star 2010“ www.esparama.lt buvo įvertinta kaip **geriausia ES fondų svetainė**.

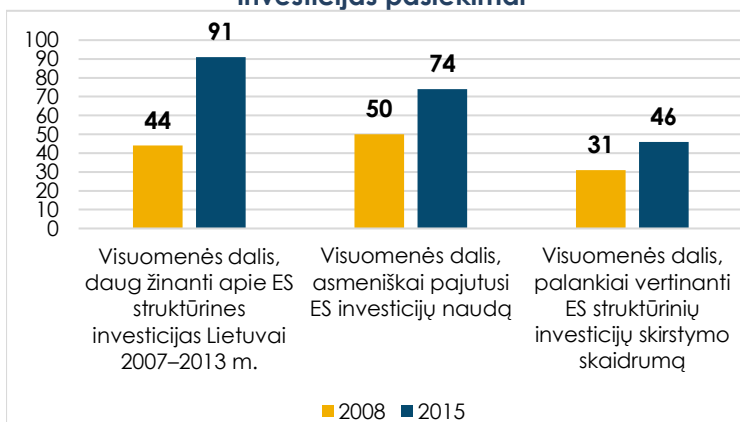
Palyginus 2007–2013 m. laikotarpį su ankstesniu 2004–2006 m. programavimo laikotarpiu, pastebimi teigiami pokyčiai, susiję su informacijos pateikimu pareiškėjams ir projektų vykdytojams.⁵⁵ Tai pirmiausia sietina su reikšmingais ES struktūrinių fondų lėšų svetainės www.esparama.lt patobulinimais. Internetinėje svetainėje buvo pateikiama visa pareiškėjams ir projektų vykdytojams aktuali informacija apie ES struktūrinių fondų investicijas Lietuvoje, t. y. buvo sukurtas bendras informacijos šaltinis. Taip pat gerokai išaugo pateikiamos informacijos

detalumas ir imtis. Apibendrinant galima pasakyti, kad 2007–2013 m. programavimo laikotarpiu www.esparama.lt buvo išnaudojama ne tik kaip ES struktūrinių fondų investicijų viešinimo priemonė, bet ir kaip vieno langelio principo įgyvendinimo priemonė, kurią naudojant pareiškėjams ir projektų vykdytojams vienoje vietoje pateikiama beveik visa su ES struktūrinių fondų lėšų panaudojimu susijusi informacija.

2015 m. lapkričio mėn. atlikto visuomenės nuomonės tyrimo rezultatai⁵⁶ rodo, kad **visuomenės informuotumas** apie ES investicijas Lietuvai per visą 2007–2013 m. finansavimo laikotarpį **išaugo daugiau kaip 2 kartus**, t. y. nuo 44 proc. **iki 91 proc.** Du trečdaliai (65 proc.) apklaustųjų nurodė, kad jiems pakako

informacijos apie ES investicijas Lietuvai. Be to, dauguma šalies gyventojų suvokia ES investicijų naudą Lietuvos 2007–2013 m. ES struktūrinės paramos panaudojimo strategijoje nustatytų pagrindinių ES struktūrinių fondų lėšų panaudojimo tikslų kontekste. Labiausiai pritariama teiginiui, kad ES investicijos padeda siekti teigiamų ekonominių pokyčių šalyje (86 proc.), ES investicijos prisideda prie gyvenimo kokybės gerinimo (82 proc.), investicijomis siekiama teigiamų socialinių pokyčių šalyje (79 proc.). Vertinant asmeninės naudos suvokimą, 74 proc. tyrimo dalyvių teigia pajutę asmeninę ES investicijų naudą, kurią labiausiai sieja su ES struktūrinių fondų lėšomis sutvarkytais keliais, suremontuota mokykla, atnaujinta gydymo įstaiga, dalyvavimu mokymuose ir pan.

7 pav. Informavimo ir viešinimo apie 2007–2013 m. ES investicijas pasiekimai



Jonvabalčiai – lengvesnis būdas sužinoti, kur nukeliauja ES pinigai!

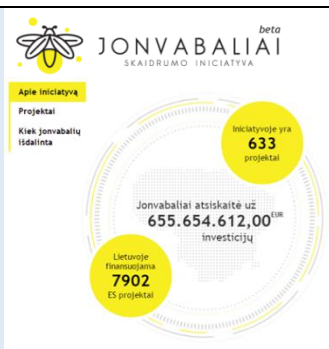
Besibaigiant 2007–2013 m. ES finansiniam periodui ir siekiant paskatinti projektų vykdytojų atvirumą bei visuomenės domėjimąsi ES lėšomis įgyvendinamais projektais, 2015 m. buvo įgyvendinta informacinė reklaminė kampanija „Jonvabalčiai“ apie skaidrumo iniciatyvą. Šia iniciatyva siekta didinti ES lėšomis finansuojamų projektų skaidrumą. Tai – analogų ES neturinti iniciatyva, kuri skatino įmones ir organizacijas visuomenei savanoriškai atskleisti daugiau informacijos nei reikalaujama teisės aktais. Gyventojams atsirado galimybė ne tik sužinoti, už kiek buvo nupirkta vienas ar kitas daiktas, gauti informaciją apie projekto vykdytojo akcinius, organizacinę struktūrą ir pan., bet ir tiesiogiai projekto vykdytojui užduoti rūpimą klausimą.

⁵⁵ VŠĮ „Viešosios politikos ir vadybos institutas“, ES struktūrinės paramos administravimo sistemos efektyvumo vertinimas, 2013.

⁵⁶ Finansų ministerijos užsakytu 2015 m. lapkritį visuomenės nuomonės ir rinkos tyrimų bendrovės „Spinter tyrimai“ atliktas Lietuvos gyventojų tyrimas dėl ES investicijų, socialinės šalies situacijos vertinimo, gyvenimo kokybės bei profesinio mokymo perspektyvų vertinimo. Tyrimo ataskaita skelbiama:

http://esinvesticijos.lt/docview/?url=/uploads/documents/docs/1871_4314c529e0fd6b6fdb79f49859aedafe7.doc

Įgyvendinus 2 metus trukusią skaidrumo kampaniją, visuomenės nuomonės tyrimo duomenimis, **gyventojų, manančių, kad ES struktūrinių fondų lėšos skirstomos skaidriai, išaugo 20 proc.**, o prie skaidrumo iniciatyvos prisijungė daugiau nei 630 projektų vykdytojų. Finansų ministerijos ir partnerių iniciatyva „Jonvabalčiai“ už skaidrumo ir atsakingumo skatinimą, naudojant ES fondų lėšas, paskelbta nugalėtoja Europos Komisijos „RegioStars 2016“ apdovanojimų kategorijoje „Efektyvus administravimas“. Šie apdovanojimai skiriami labiausiai įkvepiantiems ir naujoviškiems projektams.



ES INVESTICIJŲ ORIENTACIJOS Į REZULTATUS DIDINIMAS PER VERTINIMO INSTRUMENTĄ

2007–2015 m. buvo nuosekliai vykdomos vertinimo ir vertinimo gebėjimų stiprinimo veiklos, skirtos **įrodymais grįsto valdymo** populiarinimui.

TPVP lėšomis buvo **atlikti 28 strateginiai vertinimai**, t. y. vidutiniškai 3,5 per metus, buvo aktyviai vykdoma vertinimų rezultatų sklaida ir skatinamas jų naudojimas (vertinimo rezultatų pristatymai konferencijų formatu, pristatymai Seimui, Stebėsenos komitetui, viešinimas interneto tinkluose ir kitose žiniasklaidos priemonėse). Iš 666 vertinimuose 2008–2015 m. pateiktų rekomendacijų 603, t. y. 90 proc., buvo priimtos įgyvendinti (planuota 70 proc.). Įgyvendintos rekomendacijos daugiausia prisidėjo prie priemonių administravimo tobulinimo, investicinių ir finansinių pokyčių, stebėsenos tobulinimo, strateginio planavimo tobulinimo ir aktyvesnio paramos koordinavimo skatinimo. Vertinimų rekomendacijų įgyvendinimo apimtis leidžia teigti, kad vertinimo rezultatai buvo integruojami į sprendimų priėmimo procesą ir veiksmų programų įgyvendinimo tobulinimą, todėl TPVP investicijos pagerino ES struktūrinių fondų lėšų panaudojimo kokybę, veiksmingumą ir nuoseklumą.

Siekdama stiprinti atliekamų ES struktūrinių fondų lėšų panaudojimo vertinimų kokybę, gilinti atsakingu tarnautojų metodologines žinias ir skatinti sprendimų priėmėjus naudoti vertinimų rezultatus sprendimų pagrindimui, Finansų ministerija nuosekliai vykdė vertinimo gebėjimų stiprinimo (toliau – VGS) veiklas. Per 2008–2015 m. TPVP lėšomis buvo įgyvendintos **53 VGS priemonės**.

Lietuvai – Europos Komisijos apdovanojimas už geriausių ES struktūrinių fondų lėšų poveikio vertinimą

ES struktūrinių fondų investicijų poveikio gyvenimo kokybei, socialinės atskirties ir skurdo mažinimui Lietuvoje vertinimą, kurį 2013 m. inicijavo Finansų ministerija, Europos Komisija pripažino geriausiu užimtumo, darbo įgūdžių ir socialinės aprėpties srityje atliktu vertinimu. Apdovanojimas Lietuvai įteiktas Komisijos organizuotoje 7-oje vertinimo konferencijoje, kuri vyko 2016 m. birželio 16–17 d. Sofijoje.

Šis vertinimas visų pirma buvo naudingas tuo, kad 2007–2013 m. Lietuvoje įgyvendintos ES struktūrinių fondų lėšomis finansuotos intervencijos buvo susietos su konkrečiomis skurdo ir socialinės atskirties mažinimo teorijomis bei patvirtintos akademinės bendruomenės įžvalgos, kad šalyje dominuoja individualus požiūris į skurdo problematiką ir trūksta struktūrinių sprendimų. Siekiant įvertinti investicijų poveikį buvo sudarytas ir apskaičiuotas gyvenimo kokybės indeksas, susiejant jį su konkrečiomis 2007–2013 m. Lietuvoje vykdytomis ES struktūrinių fondų finansuotomis intervencijomis. Kitas svarbus vertinimo rezultatas – ES struktūrinių fondų investicijų poveikio mikroygiu vertinimas, kuriam taikytas kontrafaktinio poveikio vertinimo metodas. Šiuo metodu pirmą kartą Lietuvoje buvo išanalizuotas ir palygintas penkių aktyvios darbo rinkos politikos priemonių, įgyvendintų 2007–2013 m., grynasis poveikis ir nustatyta, kurios iš jų darė didžiausią įtaką projektų dalyvių įsidarbinimui, pajamoms ir dirbtų dienų skaičiui pasibaigus projektams.



Apibendrinant **VGS veiklų naudą** galima pateikti šias išvadas:

- 2008–2015 m. vykusiu mokymų metu buvo suteikta naujų teorinių ir praktinių žinių tarnautojams, atsakingiems už ES struktūrinių fondų investicijų vertinimą vadovaujančioje ir tarpinėse institucijose. Šios žinios pasitarnavo vertinimų kokybės gerinimui.
- Vertinimo metodinių dokumentų parengimas (ypač jų apibendrinimas – Vertinimo metodinės gairės) ir atnaujinimas prisidėjo prie ES struktūrinių fondų investicijų vertinimo metodinės bazės

stiprinimo ir užtikrino, kad visi aktualūs bei praktiniai vertinimo klausimai būtų išsamiai išnagrinėti ir pateikti lietuvių kalba.

- Tarptautinės vertinimo konferencijos davė didelę naudą ne tik ES struktūrinių fondų lėšas administruojančioms institucijoms (naujos žinios, užsienio praktikos pavyzdžiai, nauji kontaktai su žymiausiais užsienio ekspertais ir kt.), bet taip pat prisidėjo prie Lietuvos įvaizdžio vertinimo srityje plėtojimo ir informacijos apie vertinimą sklaidos.