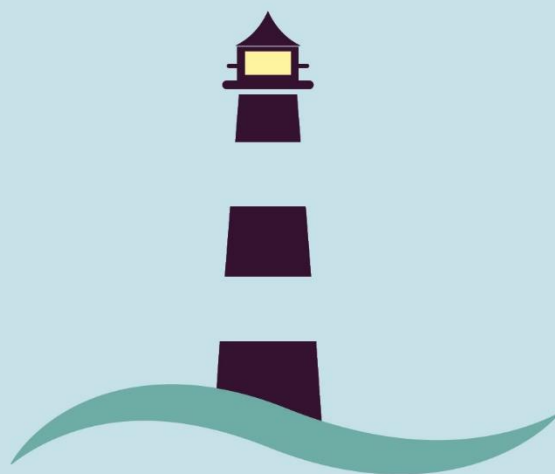




Europos  
Komisija



## **GAIRĖS, skirtos**

*Europos struktūrinių  
ir investicijų fondų  
bei susijusių ES priemonių  
PARAMOS GAVĖJAMS*



„Europe Direct“ yra tarnyba, padedanti Jums rasti atsakymus  
į klausimus apie Europos Sąjungą.

Nemokamas tel. nr. (\*):

**00 800 6 7 8 9 10 11**

(\*) Kai kurie mobiliojo ryšio operatoriai nesuteikia prieigos prie  
numerių 00 800 arba šiuos skambučius apmokestina.

Daugiau informacijos apie Europos Sąjungą rasite interneto svetainėje  
(<http://europa.eu>).

Liuksemburgas: Europos Sąjungos leidinių biuras, 2014 m.

Iliustracijos: 12 puslapis: © „Fifteen Cornwall“ pameistrystės programa; 23, 27, 29, 32,  
35, 37, 41, 44, 47, 50, 51 puslapiai: © „Shutterstock“

© Europos Sąjunga, 2014 m.

Leidžiama atgaminti, jei nurodomas šaltinis.

*Printed in Belgium*

# **GAIRĖS, skirtos**

*Europos struktūrinių  
ir investicijų fondų  
bei susijusių ES priemonių  
PARAMOS GAVĖJAMS*

## **Preambulė**

Europos Sąjungos (ES) 2014–2020 m. daugiametė finansinė programa suteikia galimybę nuo 2014 m. sausio 1 d. įgyvendinti naujos kartos ES išlaidų programas.

[Reglamentas \(ES\) Nr. 1303/2013](#) nustato bendras taisykles, taikomas Europos regioninės plėtros fondui (**ERPF**), Europos socialiniam fondui (**ESF**), Sanglaudos fondui (**SF**), Europos žemės ūkio fondui kaimo plėtrai (**EŽŪFKP**) ir Europos jūrų reikalų ir žuvininkystės fondui (**EJRŽF**). Šie fondai veikia pagal tą pačią sistemą, vadinamą **Europos struktūriniais ir investicijų fondais** arba **ESIF**. Reglamentas taip pat nustato taisykles, reikalingas užtikrinti ESIF efektyvumą ir jų koordinavimą tarpusavyje ir su kitomis ES priemonėmis.

13 reglamento straipsnis ragina Komisiją parengti paramos gavėjams skirtas gaires, kaip efektyviai gauti prieigą ir pasinaudoti ESIF parama bei išnaudoti papildomas galimybes, kurias siūlo kitos atitinkamų Sąjungos politikų priemonės.

„Paramos gavėjų“ sąvoka apima plačią auditoriją: nuo mažųjų ir vidutinio dydžio įmonių (MVI)<sup>1</sup> iki didelių įmonių, taip pat nuo valdžios institucijų iki nevyriausybinų ir pilietinės visuomenės organizacijų. Paramos gavėjai taip pat gali būti universitetai, studentai, moksliniai tyrimai, ūkininkai ar žvejai.

Galimi fondai ir paraiškų teikimo procedūros įvairuoja – kaip ir paramos gavėjai. Jau yra sudarytos specialios gairės, ir kiekvienas Komisijos generalinis direktoratas internete pateikia išsamią informaciją apie savo darbą ir finansavimo priemones.

Paramos gavėjams skirtų gairių tikslas nėra pateikti nuodugnų galimų ES fondų sąrašą. Šios gairės papildė bendrą strateginę programą (Reglamento (ES) Nr. 1303/2013 I priėmimas), kuri suteikia pagrindą geresniam ESIF ir kitų ES priemonių tarpusavio koordinavimui.

Gairėse pateikiama kiekvienam ESIF reglamente nustatytam **teminiam tikslui** skirtų ES lygmeniu siūlomų papildomų priemonių apžvalga bei išsamūs informacijos šaltiniai, skirtingų finansavimo srautų derinimo gerųjų praktikų pavyzdžiai, taip pat atitinkamų kiekvienos priemonės valdyme dalyvaujančių institucijų ir įstaigų aprašai.

Dokumente pateikiamos nuorodos, padėsiančios galimiems paramos gavėjams surasti reikiamą informaciją internete pateikiamoje medžiagoje. Pasinaudoję nuorodomis, paramos gavėjai pasieks naujausias bei naudingiausias svetaines ir dokumentus. Tinkamiausius finansavimo šaltinius paramos gavėjams nustatyti padės internetinis kontrolinis sąrašas.

---

1 <sup>1</sup>Mažosiomis ir vidutinio dydžio įmonėmis (MVI) vadinamos mikroįmonės, mažosios įmonės ar vidutinio dydžio įmonės, kurios pagal Komisijos Rekomendaciją Nr. 2003/361/EB4:

- užsiima ekonomine veikla (neatsižvelgiant į teisinę formą);
- turi mažiau nei 250 darbuotojų (pagal metinius darbo vienetus: „darbuotojų skaičius“);
- metinė apyvarta neviršija 50 mln. eurų ir (arba) bendras metinis balansas neviršija 43 mln. eurų.

## **Turinys**

<b>1. Įvadas .....</b>	<b>6</b>
<b>2. Europos struktūriniai ir investicijų fondai (ESIF) .....</b>	<b>8</b>
2.1. Apžvalga ir bendri principai .....	8
2.2. ESIF aprėptis .....	9
2.3. Patikimas finansų valdymas .....	11
2.4. ESIF tarpusavio sąveikų kūrimas .....	11
<b>3. Kiti ES fondai – apžvalga .....</b>	<b>13</b>
3.1. „Horizontas 2020“ .....	13
3.2. Europos infrastruktūros tinklų priemonė .....	15
3.3. Mažųjų ir vidutinių įmonių konkurencingumas (COSME) .....	16
3.4. LIFE .....	17
3.5. „Kūrybiška Europa“ .....	18
3.6. Užimtumo ir socialinių inovacijų (EaSI) programa .....	18
3.7. „Erasmus+“ .....	19
3.8. Trečioji ES sveikatos programa .....	20
<b>4. ESIF ir kitos ES priemonės pagal teminį tikslą.....</b>	<b>21</b>
4.1. 1 teminis tikslas: Stiprinti mokslinius tyrimus, technologijų plėtrą ir inovacijas....	22
4.2. 2 teminis tikslas: Didinti IRT prieinamumą, naudojimą ir kokybę.....	26
4.3. 3 teminis tikslas: didinti mažųjų ir vidutinių įmonių (MVI), žemės ūkio sektoriaus (skirta EŽŪFKP), žuvininkystės ir akvakultūros sektoriaus (skirta EJRŽF) konkurencingumą .....	28
4.4. 4 teminis tikslas: remti perėjimą prie mažo anglies dioksido kiekio technologijų ekonomikos visuose sektoriuose .....	31
4.5. 5 teminis tikslas: skatinti prisitaikymą prie klimato kaitos, rizikos prevenciją ir valdymą.....	34
4.6. 6 teminis tikslas: Saugoti ir ginti aplinką bei skatinti efektyvų išteklių naudojimą.....	36
4.7. 7 teminis tikslas: skatinti darnųjį transportą ir šalinti trukdžius pagrindinėje tinklo infrastruktūroje .....	40
4.8. 8 teminis tikslas: skatinti tvarų ir kokybišką užimtumą ir remti darbo jėgos judumą.....	43
4.9. 9 teminis tikslas: Skatinti socialinę integraciją, kovoti su skurdu ir bet kokia diskriminacija .....	46
4.10. 10 teminis tikslas: Investuoti į švietimą, įgūdžių ugdymą ir profesinį mokymą bei mokymąsi visą gyvenimą .....	49
4.11. 11 teminis tikslas: Stiprinti valdžios institucijų ir suinteresuotųjų šalių institucinius pajėgumus ir efektyvų viešąjį administravimą .....	50
<b>5. Kita naudinga informacija .....</b>	<b>53</b>
5.1. Internetinis kontrolinis sąrašas paramos gavėjams .....	53
5.2. ES finansavimo matomumas.....	53
5.3. ES finansavimas ir pagrindinių teisių chartija .....	53
<b>6. Žodynėlis.....</b>	<b>54</b>

## 1. ĮVADAS

---

„Europa 2020“ yra 2010 m. pradėta Europos Sąjungos (ES) dešimties metų augimo ir darbo vietų kūrimo strategija.

ES turi penkis [pagrindinius tikslus](#), kuriuos nori pasiekti iki 2020 m. pabaigos. Penki tikslai apima šias sritis:

- užimtumas;
- moksliniai tyrimai ir plėtra;
- klimatas ir energija;
- švietimas;
- socialinė įtrauktis ir kova su skurdu.

Strategiją „Europa 2020“ palaiko septynios [pavyzdinės iniciatyvos](#). Šios iniciatyvos padeda stiprinti ES ir nacionalinių institucijų pastangas srityse, prisidedančiose prie „Europa 2020“ prioritetų. Šias sritis sudaro: inovacijos, skaitmeninė ekonomika, užimtumas, jaunimas, pramonės politika, skurdas ir efektyvus išteklių naudojimas.

---

ES yra įsipareigojusi kurti daugiau ir geresnių darbo vietų. Ji taip pat nori sukurti socialiai integruotą visuomenę. Šiems tikslams daugiausia dėmesio skiria pažangaus, tvaraus ir integracinio augimo strategija „[Europa 2020](#)“<sup>2</sup>.

Remdami strategiją „Europa 2020“, ESIF padeda mažinti plėtros skirtumus ES regionuose ir salose. Siekiant padidinti ESIF poveikį, reglamentuose (Reglamentas (ES) Nr. 1303/2013, 9 straipsnis) nustatyta vienuolika teminių tikslų.

Prie šių teminių tikslų prisideda ir kitos ES priemonės. Valstybės narės yra skatinamos naudotis galimomis finansavimo priemonėmis Europos, nacionaliniu, regioniniu ir vietos lygmenimis.

---

2 Šiuo metu atliekama strategijos „Europa 2020“ laikotarpio vidurio apžvalga (pradedant nuo viešų konsultacijų). Apžvalgos rezultatai 2015 m. bus pateikti strategijos „Europa 2020“ svetainėje.

**TEMINIAI TIKSLAI**

1. stiprinti mokslinius tyrimus, technologijų plėtrą ir inovacijas;
2. didinti IRT prienamumą, naudojimą ir kokybę;
3. didinti MVI, žemės ūkio sektoriaus (skirta EŽŪFKP), žuvininkystės ir akvakultūros sektoriaus (skirta EJRŽF) konkurencingumą;
4. remti perėjimą prie mažo anglies dioksido kiekio technologijų ekonomikos visuose sektoriuose;
5. skatinti prisitaikymą prie klimato kaitos, rizikos prevenciją ir valdymą;
6. išsaugoti ir apsaugoti aplinką bei skatinti efektyvų išteklių naudojimą;
7. skatinti darnųjį transportą ir šalinti trukdžius pagrindinėse tinklo infrastruktūrose;
8. skatinti tvarų ir kokybišką užimtumą ir remti darbo jėgos judumą;
9. skatinti socialinę įtrauktį, kovoti su skurdu ir bet kokia diskriminacija;
10. investuoti į švietimą, įgūdžių ugdymą ir profesinį mokymą bei mokymąsi visą gyvenimą;
11. stiprinti valdžios institucijų ir suinteresuotųjų subjektų institucinius gebėjimus ir efektyvų viešąjį administravimą

Finansinę paramą gali sudaryti įvairios paskatos (subsidijos, premijos, sutartys, gražinamosios subsidijos ir finansinės priemonės) <sup>3</sup>.

Pastaruoju metu itin supaprastintas galimų ES finansinės paramos gavėjų priegigos prie finansavimo procesas. Atlikti pokyčiai:

- viena bendra išmokos norma (vienam projektui – viena finansavimo norma);
- vienodo dydžio išmokos netiesioginėms išlaidomis ir kitos supaprastintos išlaidų galimybės;
- 90 dienų išmokų terminas sanglaudos politikos paramos gavėjams;
- 2016 m. visose ES valstybėse narėse numatyta taikyti elektroninį keitimąsi duomenimis tarp paramos gavėjų ir vadovaujančiųjų institucijų.

Didesnė kaip 75 proc. ES biudžeto dalis yra valdoma pačių valstybių narių. Likusią biudžeto dalį centralizuotai valdo Europos Komisija (kartais jai padeda EK vykdomosios įstaigos).

---

<sup>3</sup> Iš ES biudžeto finansuojamos paslaugų, darbo ir tiekimo sutartys (kvietimai teikti paraišką) nėra pagrindinė šių gairių tema. Daugiau informacijos apie juos rasite Europos Komisijos svetainės skiltyje [Viešosios sutartys ir finansavimas](#).

## 2. EUROPOS STRUKTŪRINIAI IR INVESTICIJŲ FONDAI (ESIF)

### 2.1. Apžvalga ir bendri principai

ESIF bendrai valdo Europos Komisija ir valstybės narės, laikydamosi subsidiarumo principo. Šis principas reiškia, kad ES nesiima veiksmų, nebent tai būtų efektyviau nei imtis veiksmų nacionaliniu, regioniniu ar vietos lygmeniu. Norintiems gauti finansavimą taikomi įvairūs tinkamumo kriterijai:

- **Laikotarpis:** nustatytos veiksmų ir išlaidų laikotarpio ribos.
- **Intervencijos aprėptis:** nustatyti veiklų, kurios gali būti bendrai finansuojamos, rūšių apribojimai.
- **Išlaidų kategorijos:** išskirtos konkrečios išlaidų kategorijos.
- **Veiksmų geografinė vieta:** galimos tik tam tikros geografinės vietos.
- **Veiksmų trukmė:** veiksmą užbaigus, investicijos turi būti toliau palaikomos trumpiausią laikotarpį.
- **Paramos gavėjų rūšys:** paramą gali gauti tik tam tikros įmonės, įstaigos ar ekonominės veiklos vykdytojai.

Valstybės narės turi sudaryti strateginius planus ir juose išdėstyti penkis ESIF apimančius investavimo prioritetus. Šie planai vadinami **partnerystės sutartimis (PS)**. Išsami informacija apie tikslus, kurių siekiama naudojant galimus išteklius, yra pateikta nacionalinėse ir (arba) regioninėse **veiksmų programose** (EŽŪFKP atveju – **kaimo plėtros programose (KPP)**). Veiksmų programos skirtos socialiniams ir ekonominiams tam tikros šalies ar regiono uždaviniams įgyvendinti. Valstybės narės fondų lėšas turi paskirstyti daugiausia dėmesio skirdamos sritims, kuriose jos reikalingiausios ir turės didžiausią poveikį. Valstybės narės gali naudoti ne visas galimas finansavimo temas ir modelius, pateikiamus reglamentuose.

**Vadovaujančiosios ir (arba) nacionalinės institucijos**, paskirtos kiekvienos valstybės narės, yra atsakingos už faktinių programų valdymą. Kartu su stebėsenos komitetais <sup>4</sup> šios institucijos yra atsakingos už:

- atrankos procedūrų ir tinkamumo kriterijų sudarymą ir taikymą;
- informacijos (tokios kaip mažiausias ar didžiausias projekto dydis, finansavimo planas ir laiko matmenys) teikimą galimiems paramos gavėjams;
- užtikrinimą, kad projektai patenka į atitinkamų fondų aprėptį;
- programų finansinį valdymą ir kontrolę.

Finansavimo paraiškas reikia teikti nacionalinei arba regioninei institucijai, vadovaujančiai atitinkamai programai. Prieš teikdami paraišką subsidijai gauti, galimi paramos gavėjai turi peržiūrėti jų regione ar šalyje taikomus programų investavimo prioritetus, tinkamumo kriterijus ir paraiškų teikimo procedūrą. Atitinkamų vadovaujančiųjų ir (arba) nacionalinių institucijų kontaktiniai duomenys pateikiami tolesnėse nuorodose.

[ERPF ir SF](#) – [ESF](#) – [EŽŪFKP](#) – [EJRŽF](#)

4 Stebėsenos komitetai paprastai sudaromi iš kompetentingų regioninių ir vietos institucijų (įskaitant kompetentingas valdžios institucijas), ekonominių ir socialinių partnerių, pilietinei visuomenę atstovaujančių institucijų (įskaitant aplinkos apsaugos partnerius, NVO, už socialinę įtrauktį, lyčių lygybę ir nediskriminavimą atsakingas institucijas) vadovaujantis kiekvienos valstybės narės institucine ir teisine sistema.



## 2.2. ESIF aprėptis

Derybų tarp valstybių narių ir Europos Komisijos metu nusprendžiama, ką gali finansuoti ESIF. Prioritetai nustatomi nacionalinėse arba regioninėse daugiamečiose programose. Praktikoje valstybės narės gali rinktis daugiau dėmesio skirti skirtingoms veikloms skirtinguose ES regionuose; todėl tinkamumas priklauso nuo programos aprėpties kiekviename regione ar šalyje.

Siekiant mažinti regionų plėtros lygmens skirtumus, sanglaudos politikos finansavimas skiriamas skurdžiausiems regionams ir valstybėms narėms <sup>5</sup>.

### EUROPOS REGIONINĖS PLĖTROS FONDAS (ERPF)

ERPF siekia sustiprinti ekonominę ir socialinę ES sanglaudą bei sumažinti regionų skirtumus.

ERPF padeda siekti visų 11 teminių tikslų. Vis dėlto daugiausia ERPF išteklių bus skirta šioms sritims <sup>6</sup>:

- moksliniams tyrimams ir plėtrai – 39,9 mlrd. eurų;
- MVĮ – 32,8 mlrd. eurų;
- mažai anglies dioksido išskiriančių technologijų ekonomikai – 30,1 mlrd. eurų;
- energijos ir transporto infrastruktūrai – 25,6 mlrd. eurų.

ERPF taip pat remia tarpvalstybinį, tarpautinį ir tarpregioninį bendradarbiavimą, atitinkantį Europos teritorinio bendradar-

biavimo tikslą. Tai gali apimti ir partnerystę su ES kaimyninėmis trečiojomis šalimis pagal programas, patenkančias į [Europos kaimynystės priemonės](#) ir [Pasirengimo narystei pagalbos priemonės](#) aprėptį.

### SANGLAUDOS FONDAS (SF)

SF yra skirtas valstybėms narėms, kurių bendrosios nacionalinės pajamos (BNP), tenkančios vienam gyventojui, yra mažesnės nei 90 proc. ES vidurkio <sup>7</sup>. Juo siekiama sumažinti ekonominius bei socialinius skirtumus ir skatinti tvarią plėtrą.

SF remia tik 4, 5, 6 ir 7 teminius tikslus. SF preliminarią finansavimo struktūrą sudaro <sup>8</sup>:

- transporto ir energetikos tinklų infrastruktūros – 33 mlrd. eurų;
- aplinkos apsauga – 17,2 mlrd. eurų;
- mažai anglies dioksido išskiriančių technologijų ekonomika – 7 mlrd. eurų;

### EUROPOS SOCIALINIS FONDAS (ESF)

ESF yra pagrindinė Europos priemonė, skirta remti darbo vietų kūrimą, padėti žmonėms gauti geresnius darbus ir užtikrinti sąžiningesnes užimtumo galimybes visiems ES piliečiams.

5 Daugiau informacijos rasite apsilankę [regionų tinkamumo žemėlapyje](#).

6 Laikinos sumos pagrįstos 28 Komisijai pateiktomis partnerystės sutartimis; tikslios sumos bus žinomos priėmus visas veiksmų programas.

7 SF finansavimą gali gauti šios valstybės narės: Bulgarija, Čekijos Respublika, Estija, Graikija, Kroatija, Kipras, Latvija, Lietuva, Vengrija, Malta, Lenkija, Portugalija, Rumunija, Slovėnija ir Slovakija.

8 Laikinos sumos pagrįstos 28 Komisijai pateiktomis partnerystės sutartimis; tikslios sumos bus žinomos priėmus visas veiksmų programas.

ESF susitelks į ribotą prioritetų skaičių, kad padarytų tikrą poveikį sprendžiant pagrindinius valstybių narių uždavinius. Šiuos uždavinius sudaro:

- užimtumas – 30 mlrd. eurų;
- švietimas – 26 mlrd. eurų;
- socialinė įtrauktis – 21,3 mlrd. eurų;
- instituciniai gebėjimai – 3,6 mlrd. eurų.

Kartu su 3,2 mlrd. eurų, specialiai skirtų Jaunimo užimtumo iniciatyvai, per ateinančius septynerius metus į Europos žmones iš viso<sup>9</sup> bus investuota daugiau kaip 86 mlrd. eurų.

### **EUROPOS ŽEMĖS ŪKIO FONDAS KAIMO PLĖTRAI (EŽŪFKP)**

ES kaimo plėtros politika padeda ES kaimo vietovėms spręsti XXI a. kylančius uždavinius ir išnaudoti galimybes, susijusias su ekonomine, aplinkos ir socialine sritimis.

EŽŪFKP yra bendrosios žemės ūkio politikos (BŽŪP) finansavimo mechanizmas. Jo biudžetas siekia 95,57 mlrd. eurų. Kaimo plėtros politika atitinka strategiją „Europa 2020“ ir visą BŽŪP. Daugiausia dėmesio ji skiria šiems trims kompleksiniams tikslams:

- žemės ūkio konkurencingumui;
- tvariam gamtos išteklių valdymui ir veiksnių klimato kaitos srityje užtikrinimui;
- subalansuotai kaimo vietovių teritorinei plėtrai.

Siekiant kaimo plėtros politiką efektyviai valdyti per kaimo plėtros programas (KPP), šiuos tris tikslus palaiko šeši pagrindiniai prioritetai:

- perteikti žinias ir kurti inovacijas žemės ūkyje, miškininkystėje ir kaimo vietovėse;
- gerinti visų rūšių žemės ūkio konkurencingumą ir ūkių perspektyvumą;
- skatinti maisto grandinės organizavimą ir rizikos valdymą žemės ūkyje;
- atkurti, išsaugoti ir stiprinti ekosistemas, susijusias su žemės ūkiu ir miškininkyste;
- skatinti efektyvų išteklių naudojimą ir perėjimą prie mažai anglies dioksido išskiriančių technologijų ir klimato kaitai atsparios ekonomikos žemės ūkio, maisto ir miškininkystės sektoriuose;
- skatinti socialinę įtrauktį, skurdo mažinimą ir ekonominę plėtrą kaimo vietovėse.

### **EUROPOS JŪRŲ REIKALŲ IR ŽUVININKYSTĖS FONDAS (EJRŽF)**

EJRŽF, kurio biudžetą sudaro 5,7 mlrd. eurų, skatina tvarią žvejybą ir akvakultūrą. Jis pagerins mokslinių duomenų rinkimą ir žuvininkystės kontrolę bei įgyvendinimą. Fondas taip pat remia darbo vietų kūrimą ir įvairinimą nuo žuvininkystės priklausomose bendruomenėse bei skatina integruotos jūrų politikos įgyvendinimą.

### **FINANSINĖS PRIEMONĖS**

Kai kuriais atvejais ESIF gali būti naudojami remti **finansines priemones**, kurios finansiškai perspektyvioms investicijoms padeda pasiekti rezultatų. Finansinių priemonių tikslas – sustiprinti ES investicijų svėrto poveikį pritraukiant papildomų išteklių iš viešojo ir privataus sektoriaus investuotojų.

<sup>9</sup> 86 mlrd. eurų suma yra didesnė, nei įstatymų reikalaujama mažiausia užtikrinta dalis (t. y. 80 mlrd. eurų). Ši laikina suma pagrįsta 28 Komisijai pateiktomis partnerystės sutartimis; tikslios sumos bus žinomos priėmus visas veiksmų programas.

Pateikiamas vadovaujančiosioms institucijoms skirtas trumpas rekomendacijų vadovas apie [2014–2020 m. ESIF programų finansines priemones](#).

► **Daugiau informacijos:** Informacija apie tai, kur galima sužinoti daugiau apie ESIF ir prieigą prie finansavimo, pateikiama šiose kiekvieno fondo nuorodose.

[ERPF ir SF](#) – [ESF](#) – [EŽŪFKP](#) – [EJRŽF](#)

### 2.3. Patikimas finansų valdymas

2014–2020 m. laikotarpiu ESIF lėšos sudaro daugiau kaip trečdajį ES biudžeto.

ES yra **įsipareigojusi kovoti su sukčiavimu, korupcija ir kitomis neteisėtomis veiklomis, galinčiomis turėti įtakos biudžetui**. Valdymo ir kontrolės sistemomis, kurias nustatė valstybių narių institucijos, siekiama užkirsti kelią, aptikti ir ištaisyti pažeidimus (įskaitant sukčiavimą). Šios institucijos stebės suk-

čiavimo rizikas, susijusias su ESIF. Be to, visuose lygmenyse labai rimtai žiūrima ir į žalos reputacijai riziką, susijusią su sukčiavimu ir korupcija.

Įtarus sukčiavimą, apie tai reikia pranešti atitinkamoms nacionalinėms institucijoms arba Europos kovos su sukčiavimu tarnybai (OLAF) naudojantis [pranešimų apie sukčiavimo atvejus sistema \(FNS\)](#).

### 2.4. ESIF tarpusavio sąveikų kūrimas

ESIF bendras poveikis gali suteikti realios pagalbos vietas ekonomikoms. Daugybė projektų sėkmingai ir kūrybiškai pasinaudojo įvairiomis ESIF programų investavimo formomis.

#### **BŪSIMŲ VIRTUVĖS ŠEFŲ REN- GIMAS**

Kornvalyje (JK) įkurtas garsiojo virtuvės šefo Džeimio Oliverio restoranas „Fifteen Cornwall“ sėkmingai pasinaudojo ERPF ir ESF finansavimu, kad pradėtų savo verslą ir pameistrių programas. Restoranas pasinaudojo gyvybiškai svarbiu ESF finansavimu, kad palankių sąlygų neturintiems 16–24 m. jaunuoliams suteiktų galimybę mokytis virtuvės šefo amato valstybiniu lygmeniu pripažintoje pameistrystės programoje. Pats kritikų pripažintas restoranas buvo sukurtas naudojant ERPF finansinę paramą

Nuo 2006 m. gegužės „Fifteen Cornwall“ pameistrystės programoje sudalyvavo daugiau kaip 140 pameistrių. 70 proc. jų ir šiandien gamina maistą. Be to, kasmet programa investuoja 1 mln. svarų sterlingų į vietos ekonomiką (vykdydama 70 proc. vietos išteklių politiką). Ypač svarbu tai, kad programos metu praktiką baigė ne tik 86 pameistrai, bet ir buvo sukurta dar 80 darbo vietų.



### NAUJOVIŠKAS FINANSAVIMO DERINYS – VOKIETIJOS KAIMO VIETŲ VYRESNIO AMŽIAUS GYVENTOJŲ RŪPYBAI

Meklenburgo ežerų regiono „Leader“ vietos veiklos grupės (LVVG) buvo paprašyta padėti užtikrinti finansavimą, kad būtų galima sukurti specialią gyvenimo ir maitinimo įstaigą vietos žmonėms, kenčiantiems nuo demencijos. Tikslas – suteikti gyventojams galimybę gyventi kartu su savo gyvenimo partneriu saugioje ir palankioje aplinkoje. Senas tekstilės fabrikas buvo paverstas į Malchovo salos gyvenamąją įstaigą, skirtą demencija sergančių žmonių priežiūrai. Projekto investicijos padėjo išsaugoti pastatą, kuris priklauso vertingam kaimo bendruomenės paveldui. Buvo laikomasi kompleksinio projekto plėtros požiūrio ir suderinti trys skirtingi ES finansavimo šaltiniai: EŽŪFKP, ESF ir ERPF.

Daugiau informacijos apie [Malchovo salos projektą](#) ir kiti EŽŪFKP sąsajų su kitais ES fondais pavyzdžiai.

Paskutinio atvejo analizė rodo, kokį poveikį gali pasiekti [bendruomenės inicijuojamos plėtros](#) (CLLD) iniciatyva. Tai požiūris, apverčiantis tradicinę „iš viršaus į apačią“ plėtros politiką. Pagal bendruomenės inicijuojamos plėtrą, vietos žmonės perima kontrolę ir formuoja vietos partnerystę, kuri kuria ir įgyvendina integruotą plėtros strategiją.

Bendruomenės inicijuojamos plėtros strategijas dažnai lemia specifinės problemos, su kuriomis susiduria vietos bendruomenė, – pvz., tradicinių pramonės šakų (tokių kaip žuvininkystė ir ūkininkavimas) nuosmukis, jaunimo nepasitenkinimas, klimato kaita, blogos kokybės gyvenimo sąlygos ir paslaugos. Bendruomenės inicijuojama plėtra leidžia

problemas apsvarstyti ir spręsti vietos kontekstu ir draugėn sutelkia visas atitinkamas politikas ir veikėjus.

Strategijos tikslas – kurti bendruomenės socialines, aplinkos ir ekonomines galias, užuot paprasčiausiai mokėjus pinigus, kad bendruomenės išspręstų savo problemas. Partnerystės pačios priima sprendimus, kaip panaudoti joms skiriamą ilgalaikį finansavimą.

Bendruomenės inicijuojamos plėtros požiūris buvo sukurtas kaimo vietovėse ir gavo paramą iš EAFRD, tuomet imtas taikyti žuvininkystė bei pakrančių vietovėms skiriant EŽF ir (arba) <sup>10</sup>EJRŽF finansavimą, tačiau dabar yra galimybė išplėsti jo ribas į sritis, kurias paprastai apima ESF ir ERPF.

Partnerystės sutartyse valstybės narės turi nurodyti, kokius fondus ir kodėl jos naudos bendruomenės inicijuojamai plėtrai, kokios rūšies vietovėms bus skiriamas finansavimas ir kaip fondai veiks kartu.

Dar vienas įdomus būdas suderinti ESIF – taikyti **integruotų teritorinių investicijų (ITI)** požiūrį, kai miestų plėtros strategija reikalauja integruoto požiūrio, apimančio investicijas iš ESF, ERPF ar Sanglaudos fondo, kurias gali papildyti ir EŽŪFKP bei EJRŽF lėšos.

<sup>10</sup> 2007–2013 m. Europos jūrų reikalų ir žuvininkystės fondas

### 3. KITI ES FONDAI – APŽVALGA

Šiame skyriuje nagrinėjami tik ES fondai, turinys stiprų sinergijų su ESIF potencialą. Daugelis jų susiję su daugiau nei vienu teminiu tikslu. Dauguma kitų ES fondų valdomi centralizuotai, jų lėšos skirstomos skelbiant kvietimus teikti paraiškas.

#### 3.1. „Horizontas 2020“

„Horizontas 2020“ yra bendroji ES mokslinių tyrimų ir inovacijų pagrindų programa. Ji remia veiklų plėtrą – nuo idėjos iki rinkos, ir daugiausia dėmesio skiria pažangiems projektams (neatsižvelgiant į jų geografinę vietovę). Programa suskirstyta į ramsčius, atspindinčius jos pagrindinius prioritetus:

- pažangus mokslas;
- pramoninė lyderystė;
- visuomenės uždaviniai.

**Pažangaus mokslo** ramstis palaiko pasaulinio lygio mokslą Europoje ir plėtoja, pritraukia ir išlaiko mokslinių tyrimų talentus bei remia geriausių mokslinių tyrimų infrastruktūrą plėtrą.

Bendros 2014–2020 m. lėšos	mln. eurų
Europos mokslinių tyrimų taryba Mažai tirtų mokslinių sričių tyrimai, atliekami geriausių individualių komandų	13 095
Būsimos ir naujos technologijos Bendrai atliekami moksliniai tyrimai, atveriantys naujas inovacijų sritis	2 696
Programa „Marie Skłodowskos-Curie“ veiksmai Mokymosi ir karjeros plėtros galimybės	6 162
Mokslinių tyrimų infrastruktūros (įskaitant e. infrastruktūrą) Užtikrina prieigą prie pasaulinio lygio infrastruktūrų	2 488

**Pramonės subjektų lyderystės** ramstis palaiko pagrindines technologijas, tokias kaip mikroelektronika, ir pažangią gamybą esamuose ir naujuose sektoriuo-

se. Be to, juo siekiama į mokslinių tyrimų ir inovacijų sritį pritraukti daugiau privačių investicijų ir remti naujoviškas Europos MVĮ.

Bendros 2014–2020 m. lėšos	mln. eurų
Pirmavimas kuriant didelio poveikio ir pramonės technologijas (LEIT) (IRT, nanotechnologijos, medžiagos, biotechnologijos, gamyba, erdvė)	13 557
Prieiga prie rizikos finansų Privačių finansų ir rizikos kapitalo pritraukimas	2 842
MVĮ inovacijos Visų rūšių inovacijų skatinimas visų rūšių MVĮ	616

**Visuomenės uždaviniai** remia mokslinius tyrimus ir inovacijas srityse (tokiose kaip klimatas, aplinka ir transportas), darančiose poveikį piliečiams ir platesnei visuomenei. Šis ramstis padeda plėtoti

pažangius sprendimus, kuriamas tarpdisciplininio bendradarbiavimo metu (įtraukiant socialinius ir humanitarinius mokslus).

Bendros 2014–2020 m. lėšos	mln. eurų
Sveikata, demografiniai pokyčiai ir gerovė	7 472
Maisto sauga, tvarus žemės ūkis ir miškininkystė, jūrų ir (arba) vidaus vandenų moksliniai tyrimai ir bioekonomika	3 851
Saugi, švari ir efektyviai naudojama energija	5 931
Pažangus, ekologiškas ir integruotas transportas	6 339
Veiksmai klimato srityje, aplinka, efektyvus išteklių naudojimas ir žaliavos	3 081
Integracinės, inovacijas diegiančios ir sąmoningos visuomenės	1 310
Saugios visuomenės	1 695

„Horizonte 2020“ nustatyti ne tik trys minėtieji ramsčiai, bet ir du konkretūs tikslai.

Bendros 2014–2020 m. lėšos	mln. eurų
Konkretus tikslas: Kompetencijos sklaida ir dalyvavimo plėtimas	816
Bendros 2014–2020 m. lėšos	mln. eurų
Konkretus tikslas: Mokslas visuomenėje ir visuomenei	462

### **KAIP VEIKIA „HORIZONTAS 2020“?**

Padedama nepriklausomų vertintojų ir (arba) ekspertų, Komisija atrenka projektus, pateiktus paskelbus **kvietimus teikti paraiškas**<sup>11</sup>. Projektų idėjos turi būti pateikiamos per tam tikrą laikotarpį, atitikti aiškiai apibrėžtas temas ir pasižymėti reikiama partnerystės struktūra (paprastai tarpvalstybine).

Pasibaigus terminui, visi pateikti pasiūlymai yra kruopščiai išnagrinėjami, patikrinamas jų tinkamumas ir įvertinama kokybė. Finansavimas skiriamas geriausiems projektų paraiškoms, atitinkančioms bendrą galimą biudžetą.

„Horizontas 2020“ yra atviras visų formų juridiniams subjektams ar tarptautinėms organizacijoms. Paraiškų teikėjai turi atitikti sąlygas, nustatytas [Reglamente \(ES\) Nr. 1290/2013](#), bei konkrečias sąlygas, nustatytas atitinkamoje daugiamečių ar metinėje darbo programoje.

11 Daugiau informacijos apie [ekspertų priėmimą dirbti ir jų atliekamą projektų vertinimą](#).

Taikomas mažiausias trijų šalių principas,<sup>12</sup> tačiau galimos ir subsidijos individualių įmonių moksliniams tyrėjams.

### ► Naudingos nuorodos

**Dalyvių portalas** buvo įsteigtas kaip interneto portalas, skirtas paraiškų ES mokslinių tyrimų ir inovacijų programų teikėjams. Jis siūlo įvairias paslaugas, paramos gavėjams padedančias užtikrinti finansavimą. Paraiškų teikėjai [raginami](#) užsiregistruoti [portale](#), kad visiškai pasinaudotų šiomis paslaugomis. Dalyvių

portale taip pat pateikiamas ir [H2020 internetinis vadovas](#), kuriame galima rasti daugiau informacijos apie atrankos procesą.

[Nacionalinių informacijos centrų](#) tinklas teikia rekomendacijas, praktinę informaciją ir pagalbą, susijusią su visais „Horizontas 2020“ veiksniais. NIC yra nacionalinės struktūros, įkurtos ir finansuojamos 28 ES valstybių narių vyriausybės. NIC teikia individualius poreikius atitinkančią pagalbą paraiškų teikėjų gimtosiomis kalbomis. Sužinokite

► **Sužinokite daugiau apie** jus dominančią [„Horizontas 2020“ sritį](#).

12 Trys juridiniai subjektai turi priimti konsorciumo susitarimą. Visi jie turi būti įsikūrę skirtingose valstybėse narėse arba asocijuotose šalyse. Visi trys juridiniai subjektai turi būti nepriklausomi vienas nuo kito.

## 3.2. Europos infrastruktūros tinklų priemonė

**Europos infrastruktūros tinklų priemonė** finansuoja projektus, kurie papildo trūkstamas grandis Europos energijos, transporto ir skaitmeninėje sistemoje. Ji taip pat didina Europos ekonomikos ekologiškumą skatindama švaresnes transporto priemones bei greitojo plačiajuosčio ryšio jungtis ir supaprastindama naudojimąsi atsinaujinančiąja energija (atitinka strategiją „Europa 2020“). EITP draugėn sutelkia viešąjį (ES) finansavimą, siekdama mobilizuoti papildomo privataus finansavimo šaltinius ir naujoviškas finansines priemones, tokias kaip garantijos ir projektų obligacijas, kad būtų pasiektas didžiausias poveikis.

EITP skirstoma į tris sektorius:

- **Transporto EITP;**
- **Energetikos EITP;**
- **Telekomunikacijų EITP.**

EITP teikia dviejų formų finansinę paramą:

- [subsidijas](#), kurios yra negrąžinamos investicijos iš ES biudžeto;

- [įnašai į naujoviškas finansines priemones](#), tokias kaip „Marguerite“ fondas, [paskolos garantijos TEN transportui](#) ir [projektų obligacijų iniciatyva](#).

Paramos gavėjomis gali būti viena ar daugiau valstybių narių, arba, sutarus su minėtomis valstybėmis narėmis, kitos institucijos. Jeigu manoma esant tinkama, veiksmuose, prisidedančiose prie bendrus interesus atitinkančių projektų, gali dalyvauti trečiosios šalys ir trečiojoje šalyje įkurti subjektai.

EITP valdo Europos Komisija. Jai padeda [Inovacijų ir tinklų vykdomoji įstaiga \(INEA\)](#). Jos investicijos teikiamos per metines ir daugiametes darbo programas, kuriose nustatyti prioritetai ir bendra būsimos finansinės paramos suma.

[Europos infrastruktūros tinklų priemonės reglamente](#) nustatytos taisyklės, reglamentuojančios ES finansinės paramos teikimą, prioritetinius projektus ir didžiausias ES bendrojo finansavimo ribas konkrečioms projektų rūšims. Jame taip pat pateikiamas projektų, kuriems skiriama daugiausia EITP investicijų, sąrašas.

## TRANSPORTO EITP

**Biudžetas:** 26,25 mlrd. eurų skiriami bendrai finansuoti TEN-T projektams (pvz., šalinti trukdžiams, stiprinti geležinkelių sąveiką, gerinti tarpvalstybines atkarpas, remti perėjimą prie naujoviškų mažo anglies dioksido kiekio ir efektyviai vartojamos energijos transporto technologijų.

► **Daugiau informacijos apie [transporto EITP](#).**

## ENERGIJOS EITP

**Biudžetas:** 5,85 mlrd. eurų pagrindiniams transeuropinės energetikos infrastruktūros projektams 2014–2020 m.

► **Daugiau informacijos apie [energijos EITP](#).**

## TELEKOMUNIKACIJŲ EITP

**Biudžetas:** 1,14 mlrd. eurų, iš kurių 170 mln. eurų skiriama plačiajuosčio ryšio veikloms, o 970 mln. – skaitmeninių paslaugų infrastruktūroms.

► **Daugiau informacijos apie [telekomunikacijų EITP](#).**

### 3.3. Mažųjų ir vidutinių įmonių konkurencingumas (COSME)

**COSME** yra ES mažųjų ir vidutinių įmonių (MVĮ) konkurencingumo programa. Jos laikotarpis – 2014–2020 m., o biudžetas siekia 2,3 mlrd. eurų. Programa remia keturias MVĮ sritis:

- Prieigą prie finansų.
- Prieigą prie rinkų.
- Paramą verslininkams.
- Geresnes sąlygas verslo kūrimui ir augimui.

#### PRIEIGA PRIE FINANSŲ

- **Paskolų garantijų priemonė (LGF):** Padalinant riziką, COSME garantijos leis finansiniams tarpininkams MVĮ skolinti daugiau.
- **Kapitalo priemonė augimui skatinti (EFG):** COSME biudžetas taip pat bus investuotas į fondus, teikiančius rizikos kapitalą ir tarpinio pobūdžio lėšas MVĮ – ypač veikiančios tarpvalstybiniu mastu.

Tiek paskolų garantijų sistemą, tiek augimui skatinti skirtą kapitalo priemonę valdo Europos investicijų fondas (EIF).

**Finansinės institucijos** gali teikti paraiškas, kurių dokumentai atsisiųsti pateikiami EIF svetainėje.

- [LGF](#) dokumentai.
- [EFG](#) dokumentai.

► **Daugiau informacijos apie [EIF partnerius – finansinius tarpininkus](#).**

► **Daugiau informacijos apie [prieigą prie kitų ES iniciatyvų teikiamo finansavimo](#).**

#### PRIEIGA PRIE RINKŲ

Visos įmonės turi prieigą prie **Europos įmonių tinklo** teikiamų paslaugų. Jos kviečiamos susisiekti su vietos informacijos skyriumi ir (arba) verslo partneriu. Tinklas vienija 600 organizacijos partneres 54 šalyse ir gali susisiekti su daugiau kaip 2 milijonais MVĮ.

► **Artimiausią partnerį galite rasti [Europos įmonių tinklo svetainėje](#).**



Siūlomos paslaugos:

- informacija apie ES teisės aktus ir ES programas;
- pagalba ieškant informacijos apie verslo partnerius užsienyje;
- konsultacijos, kaip gauti finansavimą;
- parama inovacijoms ir technologijų perdavimas;
- MVĮ nuomonės apie ES teisės aktus gavimas.

### **PARAMA VERSLININKAMS**

Paramą verslininkams siūlo [įvairios iniciatyvos](#):

- verslumo ugdyimas;
- verslo aplinkos gerinimas, siekiant suteikti galimybę augti ir klestėti;
- specifinių grupių kuravimas ir informavimas.

Tinklai, kuriuos jau finansuoja Europos Komisija:

- [Europos moterų verslininkų kuravimo tinklas](#)
- [„Erasmus“ jaunesiems verslininkams](#)

## **3.4. LIFE**

[LIFE](#) yra vienintelė ES priemonė, kurios pagrindinė sritis – aplinka ir klimato kaita. LIFE biudžetas siekia 3,4 mlrd. eurų. Pagrindinis jos tikslas – prisidėti prie ES aplinkos ir klimato politikos bei teisės aktų plėtros. LIFE programą valdo Europos Komisija. Jai padeda MVĮ reikalų vykdomoji įstaiga (EASME). Paraiškas finansavimui galima teikti internetu, užpildant [e. pasiūlymą](#). Integruotų projektų atveju būtina pateikti išspausdintą kopiją.

Integruotų projektų tikslas – įgyvendinti gamtos, vandens, vandens ir oro planus ar strategijas didelėse teritorijose. LIFE

### **GERESNĖS SĄLYGOS VERSLO KŪRIMUI IR AUGIMUI**

Daugelyje MVĮ politikos sričių Europos Komisija glaudžiai bendradarbiauja su valstybėmis narėmis nustatant gerosios patirties pavyzdžius ir jais keičiantis. Daugelį metų šis procesas buvo pagrįstas [Europos mažųjų įmonių chartija](#). Šis procesas buvo išplėstas pagal [Smulkiojo verslo akto Europai](#) prioritetus. [Gerosios patirties duomenų bazė](#) yra pateikiama Smulkiojo verslo akto svetainėje.

#### **► Naudingos nuorodos**

Europos Komisijos įkurtos [Mažųjų ir vidutinių įmonių vykdomosios įstaigos](#) paskirtis – valdyti kelias ES programas, įskaitant COSME.

Skelbtus su COSME susijusius kvietimus dalyvauti konkurse ir teikti pasiūlymus galima rasti [Dalyvių portale](#).

integruoti projektai gali gauti papildomą finansavimą iš bet kokio šaltinio.

[2014–2017 m. LIFE daugiamečių darbo programa](#) nustato ateinančių ketverių metų programą. Pirmą kartą LIFE projektų finansavimas teikiamas ne tik per subsidijas, bet ir novatoriškas finansines priemones (įskaitant bandomąją Gamtos kapitalo finansavimo finansinę priemonę (NCFE), patenkančias į gamtos ir biologinės įvairovės projektų sritį ir padėsiančias finansuoti biologinės įvairovės projektus.

### 3.5. „Kūrybiška Europa“

„Kūrybiška Europa“ remia kultūros ir kūrybos sektorius. Jos bendras biudžetas siekia 1,54 mlrd. eurų. Programa padeda abiem sektoriams išnaudoti skaitmeninio amžiaus ir globalizacijos siūlomas galimybes. Be to, ji leidžia šiems sektoriams prisidėti prie „Europa 2020“ tikslų – tvaraus augimo, darbo vietų kūrimo ir socialinės sanglaudos. Labai svarbu, kad ji šiems sektoriams atveria naujas tarptautines galimybes, rinkas ir auditorijas.

#### Programą sudaro:

- Paprogramė MEDIA, skirta garso ir vaizdo priemonių kūrybos ir kultūros sektoriams.
- Paprogramė „Kultūra“, skirta ne garso ir vaizdo priemonių kūrybos ir kultūros sektoriams.

- tarpsektorinė kryptis, apimanti 121 mln. eurų kūrybos ir kultūros sektoriaus paskolų garantijų priemonę, atitinkamoms MVĮ suteikiančią prieigą prie finansavimo.

Individualių asmenų paraiškos nepriimamos. Tačiau iš fondų per pačius projektus naudos gaus apie 250 000 individualių asmenų. Daugiau informacijos apie šias galimybes rasite apsilankę [Švietimo, garso ir vaizdo priemonių sektoriaus bei kultūros vykdomosios įstaigos svetainėje](#).

„Kūrybiškos Europos“ informacijos centrai buvo įkurti kiekvienoje valstybėje narėje, siekiant padėti paraiškų teikėjams ir suteikti jiems gaires.

### 3.6. Užimtumo ir socialinių inovacijų (EaSI) programa

ES **Užimtumo ir socialinių inovacijų (EaSI) programa** yra finansinė priemonė, skirta skatinti kokybišką ir tvarų užimtumą, užtikrinti tinkamą socialinę apsaugą, kovoti su socialine atskirtimi ir skurdu bei gerinti darbo sąlygas. Bendras jos biudžetas siekia 919 mln. eurų.

Užimtumo ir socialinių inovacijų (EaSI) programą sudaro trys kryptys:

- užimtumo ir socialinių politikų modernizavimas įgyvendinant [PROGRESS kryptį](#);
- darbo judumas įgyvendinant [EURES kryptį](#);
- prieiga prie mikrofinansų ir socialinio verslumo įgyvendinant [Mikrofinansų ir socialinio verslumo kryptį](#).

**PROGRESS kryptis** (61 proc. biudžeto) padeda valstybėms narėms gerinti politikas trijose srityse:

- [užimtumas](#), labiausiai kova su jaunimo nedarbu;

- [socialinė apsauga, socialinė įtrauktis](#) ir skurdo mažinimas bei [prevencija](#);
- [darbo sąlygos](#).

PROGRESS kryptis:

- plėtoja ir viešina kokybiškas, lyginamąsias ir analitines žinias;
- skatina veiksmingą ir integracinį dalinimąsi informacija, abipusį mokymąsi ir dialogą;
- teikia finansinę paramą išbandyti [socialinės ir darbo rinkos politikos naujoves](#);
- teikia organizacijoms finansinę paramą plėtoti ES priemones ir politikas.

Galimi paramos gavėjai:

- viešojo ir privataus sektoriaus institucijos;
- užimtumo tarnybos;
- specialios institucijos, finansuojamos pagal ES įstatymus;
- nevyriausybinės organizacijos;

- aukštojo mokslo institucijos ir mokslinių tyrimų institutai;
- įvertinimo ir poveikio įvertinimo ekspertai;
- nacionaliniai statistikos biurai;
- žiniasklaida.

**EURES kryptis** (18 proc. biudžeto) tikslas – stiprinti [EURES](#), Europos darbo jėgos judumo tinklą, teikiantį informaciją, rekomendacijų ir įdarbinimo paslaugas darbdaviams ir darbo ieškantiems asmenims. Kryptis apima šias sritis:

- laisvų darbo vietų skaidrumas;
- darbo prašymai;
- įdarbinimo proceso paslaugų plėtra;
- tarpvalstybinės partnerystės.

Naudos gavėjai gali būti nacionalinės, regioninės ir vietos institucijos bei užimtumo tarnybos.

**Mikrofinansų ir socialinio verslumo kryptis** (21 proc. biudžeto) remia:

- mikrokreditus ir mikropaskolas pažeidžiamoms grupėms ir mikroįmonėms;
- socialinį verslumą.

Paramos gavėjai yra viešojo ir privataus sektoriaus institucijos, teikiančios mikrokreditus individualiems asmenims ir mikroįmonėms. Finansavimas siūlomas ir atitinkamų šalių socialinėms įmonėms.

► **Daugiau informacijos** rasite apsilankę [EaSI](#) svetainėje.

### 3.7. „Erasmus+“

Programa „**Erasmus+**“ remia 2014–2020 m. laikotarpio švietimo, mokymo, jaunimo ir sporto iniciatyvas. Daugiau kaip 4 mln. europiečių ji siūlo galimybes studijuoti, mokytis, įgauti darbo patirties ir savanoriauti užsienyje. Pvz., sporto sektoriuje ji finansuoja vietos lygmens projektus ir sprendžia tarpvalstybines problemas, tokias kaip susitarimai dėl varžybų baigties, dopingas, smurtas ir rasizmas. Bendrą 2014–2020 m. biudžetą sudaro 14,7 mlrd. eurų.

Programos „Erasmus+“ tikslai švietimo ir mokymo srityse:

- pagerinti darbo rinkai reikalingas pagrindines kompetencijas ir įgūdžius;
- švietimo ir mokymo institucijose įdiegti kokybės pagerinimus, meistriškumą ir internacionalizavimą;
- gerinti europiečių žinias mokymosi visą gyvenimą srityse ir modernizuoti švietimo bei mokymo sistemas.

Siekiant įgyvendinti šiuos konkrečius tikslus, nustatyti trys pagrindiniai veiksmai.

- **Pirmasis pagrindinis veiksmas** siūlo paramą tarpvalstybiniam judumui, gerinančiam atitinkamų įgūdžių, reikalingų darbo rinkoje, lygį ir stiprinančiam specialistų žinias, kad šios atitiktų individualių besimokančiųjų poreikius.

- **Antrasis pagrindinis veiksmas** daugiausia dėmesio skiria tarpvalstybinėms partnerystėms tarp švietimo, mokymo ir jaunimo institucijų, taip pat – tarp įmonių, valdžios institucijų ir pilietinės visuomenės organizacijų, priklausančių skirtingiems ekonominiams ir socialiniams sektoriams.

- Pagal **trečiąjį pagrindinį veiksma** parama politikos reformoms teikiama per žinių plėtros, skaidrumo ir pripažinimo priemones, politinį eksperimentavimą ir įvairių suinteresuotųjų subjektų organizacijų rėmimą.

► **Daugiau informacijos** rasite apsilankę [„Erasmus+“](#) svetainėje.

### 3.8. Trečioji ES sveikatos programa

[ES sveikatos programa](#) užtikrina, kad žmogaus sveikatos apsauga sudarytų dalį visų ES politikų, ir bendradarbiauja su valstybėmis narėmis, kad padėtų joms gerinti visuomenės sveikatą ir užkirsti kelią žmonių ligoms ir fizinei bei psichinei sveikatai kylantiems pavojams. Programa prisideda prie „Europa 2020“ pažangaus ir integracinio augimo tikslų.

ES sveikatos programa siekia:

- gerinti sveikatą, užkirsti kelią ligoms ir kurti aplinkas, kuriose skatinamas sveikas gyvenimo būdas;
- apsaugoti piliečius nuo rimtų tarpvalstybinių pavojų sveikatai;
- prisidėti prie naujoviškų, efektyvių ir tvarių sveikatos priežiūros sistemų;
- sukurti prieigą prie geresnės ir saugesnės sveikatos priežiūros.

[ES Sveikatos programa](#) įgyvendinama vykdametinius darbo planus, kuriuose nustatytos prioritetinės sritys ir finansavimo kriterijai. Bendras trečiosios ES Sveikatos programos biudžetas siekia 449,4 mln. eurų. Dalyvauti gali įvairios organizacijos, įskaitant mokslinių tyrimų institutus ir universitetus, viešąsias institucijas, NVO ir privačias įmones.

Lėšos, patenkančios į 2014–2020 m. ES Sveikatos programos ir 2014–2020 m. ESIF aprėptį, gali būti bendrai naudojamos siekiant sumažinti sveikatos priežiūros skirtumus šiose srityse:

- supaprastinti prieigą prie geresnės ir saugesnės sveikatos priežiūros;
- skatinti sveikatos mokslinių tyrimų ir sveikatos priežiūros inovacijas;
- skatinti visuomenės sveikatos intervencijų ir sveikatos priežiūros paslaugų inovacijas;
- plėtoti mokslinių tyrimų priemones (tokias kaip sveikatos technologijų vertinimas), kurios pagerintų kokybę ir ekonomiškumą;
- remti ir skatinti valstybių narių bendradarbiavimą;
- pagerinti prieigą prie tarpvalstybinės sveikatos priežiūros ir ekspertinių žinių;
- skatinti ir apmokyti sveikatos srities darbuotojus;
- gerinti sveikatą, užkirsti kelią ligoms ir puoselėti sveikas aplinkas;
- aktyvus ir sveikas senėjimas;
- sveikata ir sauga darbo vietose;
- geresnis pasirengimas ir gebėjimai ekstremaliosiose sveikatos situacijose ir rimtų tarpvalstybinių pavojų sveikatai atvejais;
- sveikatos informacija ir žinių sistemos;
- e. sveikatos sistemos ir gebėjimai.

## 4. ESIF IR KITOS ES PRIEMONĖS PAGAL TEMINIŲ TIKSLĄ

---

Toliau pateikti bendrieji principai, taikomi finansuojamiems projektams:

- **Bendrojo finansavimo taisyklė:** ES gali tik bendrai finansuoti projektą. Todėl tiek paraiškos teikėjas, tiek partneriai turi turėti savų arba trečiosios šalies finansinių išteklių projekto išlaidoms padengti.
- **Ne pelno taisyklė:** subsidijos gali neatnešti pelno. Jeigu gaunama pajamų, atliekama finansinio trūkumo analizė, leidžianti įvertinti galimos subsidijos poreikį ir dydį.
- **Negaliojimo atgaline data taisyklė:** bendras finansavimas galimas tik išlaidoms, patirtoms po projekto pradžios datos, nustatytos subsidijos sutartyje.
- **Nekaupimo taisyklė:** vienam paramos gavėjui gali būti suteikta tik viena subsidija.

Visi projektai turėtų:

- teikti pridėtinę vertę ES lygmeniu;
- būti naujoviški ir siūlyti originalius sprendimus bei metodologijas;
- laikytis Europos prioritetų ir politikų.

**Nekaupimo principas** taikomas tik ES subsidijoms, teikiamoms tam pačiam veiksmui ir tam pačiam paramos gavėjui (pagal bet kokios rūšies valdymą). Todėl **ESIF išteklius galima derinti su kitomis ES priemonėmis**. Nekaupimo principas netaikomas programos „Horizontas 2020“ ir ESIF lėšoms, kurios gali būti skiriamos tam pačiam projektui ir tam pačiam paramos gavėjui.

**Neleidžiama tarpusavyje keisti** nacionalinio ir (arba) regioninio ar privataus finansavimo, skirto ES projektams ir (arba) programoms, kurias tiesiogiai valdo Komisija ir ESIF.

**Ne dvigubo finansavimo taisyklė:** jokiais aplinkybėmis tos pačios išlaidos negali būti du kartus finansuojamos bet kokio biudžeto lėšomis.

ESIF daugiausia veikia nacionaliniu ir regioniniu lygmenimis ir yra nukreiptas tarpteritorinių veiklų link. „Horizontas 2020“ ir kitos ES programos bei priemonės paprastai valdomos centralizuotai ir dažnai apima tarpvalstybinius projektus. Tai reiškia, kad tas pats paramos gavėjas gali kreiptis dėl skirtingų finansavimo išteklių nesusijusioms ar papildomoms veikloms. Paraiškų teikėjai bus įvertinti remiantis jų atitiktimi kiekvieno finansavimo šaltinio taisyklėms.

Tolesniame skyriuje išdėstytos teminius tikslus atitinkančios galimos sinergijos ir papildymai tiek tarp penkių Europos struktūrinių ir investicijų fondų, tiek tarp ESIF ir kitų ES finansavimo priemonių.

---

## 4.1. 1 teminis tikslas: Stiprinti mokslinius tyrimus, technologijų plėtrą ir inovacijas.



Iki 2020 m. vykdomos ES mokslinių tyrimų ir inovacijų politikos nustatytos strategijos „Europa 2020“ pavyzdinėje iniciatyvoje [Inovacijų sąjunga](#). Tai apima penkias Europos inovacijų partnerystes pažangiose, socialinėse ir aplinkos srityse. Inicijatyva taip pat apima visą inovacijų ciklą nuo mokslinių tyrimų iki pardavimo.

Valstybės narės turi plėtoti [pažangios specializacijos strategijas](#), į verslumo atradimo procesą įtraukdamos nacionalines ar regionines vadovaujančiąsias institucijas ir suinteresuotuosius subjektus, pavyzdžiui, aukštojo mokslo įstaigas, pramonės ir socialinius partnerius.

Pažangiosios specializacijos strategijas sudaro:

- Parengiamieji veiksmai, skirti regioniniams mokslinių tyrimų ir inovacijų dalyviams pasirengti programai „Horizontas 2020“.
- Galutiniai veiksmai, skirti programos „Horizontas 2020“ ir ankstesnių programų rezultatams regioniniams mokslinių tyrimų ir inovacijų srityje išnaudoti, ypatingą dėmesį skiriant inovacijoms palankios aplinkos verslui ir pramonei (įskaitant MVĮ) kūrimui.

Svarbu nustatyti bendrojo finansavimo mokslinių tyrimų ir inovacijų infrastruktūroms galimybes, skatinti tarptautinį bendradarbiavimą, atlikti tarpusavio vertinimą ir diegti keitimąsi gerąja praktika bei mokymąsi regionuose.

### 1 TEMINIS TIKSLAS IR ESIF

**ERPF** stiprina mokslinių tyrimų ir inovacijų infrastruktūras ir gebėjimus plėtoti ir skatinti pavyzdinius mokslo centrus ir verslo investicijas mokslinių tyrimų ir inovacijų srityje. ERPF taip pat plėtoja ryšius tarp įmonių, mokslinių tyrimų ir inovacijų, MTTP centrų ir aukštojo mokslo sektoriaus, siekiant paskatinti investavimą į šias sritis:

- gaminių ir paslaugų plėtra;
- technologijų perdavimas;
- socialinės inovacijos;
- ekoinovacijos;
- viešųjų paslaugų taikymas;
- paklausos didinimas;
- bendradarbiavimas;
- klasteriai ir atviros inovacijos, taikant pažangiąsias specializacijas.

Taip pat numatytas investavimas į bandomąsias linijas, ankstyvo produktų patvirtinimo veiksmus, pažangios gamybos gebėjimus ir bendrųjų tikslų technologijų sklaidą.

Galimi mokslinių tyrimų ir inovacijų projektai vertinami pagal numanomą jų indėlį į valstybės narės ar regiono ekonominę plėtrą ir mokslines arba technologines savybes.

**ESF** remia pouniversitetines studijas, mokslinių tyrėjų mokymus, bendradarbiavimo veiklas ir partnerystes tarp aukštojo mokslo institucijų, mokslinių tyrimų institutų ir įmonių.

**EŽŪFKP** stiprina ryšius tarp žemės ūkio, maisto gamybos, miškininkystės bei mokslinių tyrimų ir inovacijų, žinių perdavimą ir investicijas į naujausias technologijas, apdorojimą ir rinkodarą. Svar-

bū vaidmenį atlieka ir Europos žemės ūkio našumo ir tvarumo inovacijų partnerystė, kurios tikslas – kurti naujas ir novatoriškas praktikas žemės ūkio srityje. EŽŪFKP remia produktų, praktikų ir technikų technologinę plėtrą žemės ūkio, žemės ūkio maisto produktų ir miškininkystės sektoriuose. Fondas finansuoja naujus klasterius ir bendradarbiavimą bei veiklas tarp mokslinių tyrimų centrų ir naujoviškų bendrovių, taip pat – technologinius ir taikomuosius mokslinius tyrimus.

### **1 TEMINIS TIKSLAS IR ES PRIEMONĖS**

ESF finansavimas dažnai teikiamas mokslinių tyrimų organizacijoms ar bendrovėms, kad šios imtųsi pirmųjų bandomųjų mokslinių tyrimų veiksmų ar plėtotų naujoviškas technologijas ar produktus. Subsidijų teikimo sąlygos dažnai pasižymi lankstumu, ypač mažiausiai išsivysčiusiuose regionuose. Minėtosioms mokslinių tyrimų organizacijoms ar bendrovėms tai leidžia išaugti tiek, kad galėtų įsilieti į konkurencingesnę programos „Horizontas 2020“ aplinką.

Atsižvelgiant į labai konkurencingą proceso pobūdį, finansavimas programos „Horizontas 2020“ projekto veiklos tęsimui ar naujoviškos idėjos įgyvendinimui rinkoje gali būti neįmanomas. Tokiu atveju ESIF gali suteikti reikalingą finansavimą idėjoms įgyvendinti.

**Tas pats projektas gali gauti skirtingas subsidijas iš programos „Horizontas 2020“ ir ESF, tačiau šie šaltiniai negali finansuoti to paties tikslo.**

Galimybė derinti ESIF ir programos „Horizontas 2020“ finansavimą neatleidžia nuo atsakomybės teikti reikiamą bendrą finansavimą nacionaliniu, regioniniu ar privačiu lygmeniu.

### **IDĖJŲ PILNAS MOKSLO PARKAS VOKIETIJOJE (2009 M. „RE-GIOSTARS“ APDOVANOJIMŲ FINALININKAS)**

XX a. dešimtojo dešimtmečio viduryje įkurtas Glomo mokslo parkas Potsdamo priemiestyje išaugo į didžiausią ir svarbiausią Brandenburgo mokslinių tyrimų centrą. Mokslo parke veikia trys Makso Planko institutai, du Fraunhoferio tyrimų institutai, verslo inkubacijos centras GO:IN ir daugybė kitų naujoviškų įmonių.

2007 m. įkurtas GO:IN suteikia idealias sąlygas pradedančiosioms įmonėms ir siūlo tokias paslaugas kaip konferencijų salės ir infrastruktūros, rinkodaros sprendimai ir konsultacijos. 74,3 mln. paramą iš ERPF gaunančiame parke dirba daugiau kaip 1 300 mokslininkų. Nuo pat įkūrimo įvairios ES finansuojamų mokslinių tyrimų pagrindų programos parėmė daugybę bendrų projektų.

► **Daugiau apie** [Wissenschaftspark Potsdam-Golm.](#)

### **TVARUS EUROPOS JŪRŲ STEBĖJIMO IR DUOMENŲ TINKLAS**

Visos ES mokslinių tyrimų pagrindų programos išplėtojo priemones, skirtas geresniam jūrų duomenų valdymui ir paskirstymui. Tai tvaraus Europos jūrų stebėjimo ir duomenų tinklo (EMODnet) pagrindas, kurį stiprins tiesioginis EJŖŽF elemento valdymas. Tinklo tikslas yra plėtoti aukštos kokybės jūrų duomenų ir žinių bazę, kurią galės naudoti įvairios šalys ir bus išvengta pakartotinių pastangų.

► **Daugiau apie** [EMODnet](#).

### **KLASTERIŲ KŪRIMAS EUROPOJE**

„Clusters Linked Over Europe“ (CLOE) buvo pradėtas kaip INTERREG projektas, keliems regionams padėjęs keistis sėkminga klasterių valdymo ir kūrimo patirtimi ir informacija. Klasteriai yra suderinamos arba konkurencingos tarpusavyje susijusios bendrovės, dirbančios kartu ir siekdamos stiprinti konkrečios srities pramonę.

Projektui pasibaigus, klasterių tarpvalstybiniai ryšiai išliko gyvybingi. Tai suteikė pradžią daugeliui veiklų, finansuojamų pagal septintąją mokslinių tyrimų pagrindų programą (FP7) bei Konkurencingumo ir inovacijų programą (CIP), COSME programos pirmtakę.

► **Daugiau apie** [CLOE](#).

### **BENDRADARBIAVIMAS STIPRINA MOKSLINIŲ TYRIMŲ FINANSAVIMĄ**

Šiaurės Porto regiono regioninio koordinavimo komisija (CCDRN), valdanti Struktūrinius fondus (ERPF ir ESF), paskelbė kvietimą teikti pasiūlymus remti projektus, skirtus padidinti bendradarbiavimą tarp regionų universitetų ir vietos pramonės. Vienas projekto tikslų buvo padėti vietos dalyviams pateikti paraiškas gauti finansavimą pagal FP7.

Porto universitetas pateikė sėkmingą projektą I-CITY. Projekto tikslas – stiprinti žmogiškuosius išteklius ir mokymo veiklas. Jis papildė „Future Cities“ projektą, apimantį įrangos, infrastruktūros ir tarptautinių mainų gerinimą. Dviejų projektų bendradarbiavimas suteikė galimybę įdarbinti daugiau mokslinių tyrėjų nei gaunant vien FP7 subsidiją. Abu projektai veikė kartu, todėl padidėjo jų galimybė išnaudoti bandymų įrenginius, naudotus išmatuoti „Future Cities“ mokslinių tyrimų rezultatus.

Regioninio koordinavimo komisija padidino „Future Cities“ kompetencijos centro matomumą. Tai savo ruožtu padėjo pritraukti daugiau pramonės srities partnerių ir sutelkė savivaldybės bei vietos bendruomenių paramą. Tokio pobūdžio politinė parama, būdinga Struktūriniams fondams, buvo gyvybiškai svarbi siekiant šių projektų tikslų.

Be to, Porto universitetui gavus FP subsidiją, tapo aišku, kad šios įstaigos mokslinių tyrimų galimybės gali turėti svarbios tarptautinės ir ekonominės įtakos.



Tai motyvavo Regioninio koordinavimo komisiją rezultatus įtraukti į 2014–2020 m. savo pažangios specializacijos strategijos dokumentą, pateiktą Europos Komisijai.

► **Daugiau informacijos** [bendras iniciatyvas](#).

[Europos inovacijos ir technologijos institutas](#) (EIT) siekia sustiprinti Europos gebėjimus diegti inovacijas. EIT biudžetas (patenkantis į programos „Horizontas 2020“ aprėptį) siekia 2,7 mlrd. eurų ir finansuoja **žinių ir inovacijų bendrijas (ŽIB)**.

**ŽIB** yra itin savarankiška partnerystė tarp aukščiausio lygio aukštojo mokslo institucijų, mokslinių tyrimų organizacijų, bendrovių ir kitų suinteresuotųjų subjektų, dalyvaujančių inovacijų procese.

ŽIB vykdo įvairias veiklas, įskaitant mokymo ir švietimo programas, inovacijų projektus ir verslo inkubatorius.

EIT teikia 100 proc. finansavimą ŽIB „pridėtinės vertės veikloms“ (bet ne „papildomoms veikloms“). Todėl ŽIB tenka užduotis surasti šioms veikloms pakaitinius finansavimo šaltinius. Tai gali būti ir ESIF bei mokslinių tyrimų, technologinės plėtros ir inovacijų veiksmai pagal programą „Horizontas 2020“.

2010 m. veiklą pradėjo trys ŽIB:

- ŽIB „Climate-KIC“: klimato kaitos švelninimas ir prisitaikymas prie jos poveikio;
- ŽIB „EIT ICT Labs“: informacijos ir ryšių technologijos;
- ŽIB „InnoEnergy“ tvarioji energetika.

Be to, dvi naujos ŽIB veikia šiose srityse:

- sveiko gyvenimo ir aktyvaus senėjimo inovacijos;
- žaliavos: tvari žvalgyba, gavyba, perdirbimas ir antrinis perdirbimas.

2016 m. veiklą pradės dvi papildomos ŽIB:

- „Food4future“;
- papildomos gamybos nauda.

2018 m. veiklą pradės viena ŽIB, veikianti šioje srityje:

- miestų judumas.

### ► Naudingos nuorodos

**Dalyvių portalas** yra interneto portalas, skirtas mokslinių tyrimų ir inovacijų programų dalyviams. Galimiems paramos gavėjams jame teikiamos įvairios paslaugos, padedančios dalyvauti programoje ir palengvinančios sąveikas su Komisija. Galimi paramos gavėjai raginami [užsiregistruoti](#) portale, kad galėtų visavertiškai pasinaudoti jo [paslaugomis](#).

[„Ideal-IST“](#) yra partnerių paieškos priemonė.

Politikos formuotojams ir vykdomosios institucijoms skirtos gairės [„Galimybės kurti sinergijas tarp Europos struktūrinių ir investicijų fondų, programos „Horizontas 2020“ iki kitų Sąjungos programų, susijusių su moksliniais tyrimais, inovacijomis ir konkurencingumu“](#). Gairėse išsamiai nagrinėjama programų sinergijų koncepcija, siekiant formuoti pažangios specializacijos strategijas. Jose pateikiamos finansavimo galimybės ir įvairūs finansavimo scenarijai.

## 4.2. 2 teminis tikslas: Didinti IRT prieinamumą, naudojimą ir kokybę



Sparčiojo plačiajuosčio ryšio interneto prieinamumas ir prieiga prie skaitmeninių paslaugų infrastruktūros – tai du šiuolaikiškos bendrosios rinkos kūrimo pagrindai, leidžiantys augti ryšiams, paslaugoms ir verslui.

Pavyzdinė [Europos skaitmeninės darbotvarkės](#) iniciatyva sudaro strategijos „Europa 2020“ pažangaus augimo ramsčio dalį. Ja siekiama sustiprinti Europos ekonomiką ir padėti Europos piliečiams ir įmonėms visavertiškai išnaudoti skaitmenines technologijas. Iniciatyvos tikslai:

- skaitmeninės bendrosios rinkos kūrimas, įskaitant internetinio turinio plėtrą, e. prekybos sprendimus ir e. parašų naudojimą;
- IRT paslaugų sąveikumas;
- spartaus ir itin spartaus interneto prieiga: naujos kartos prieigos tinklai, padedantys siekti ES sparčiojo interneto prieigos tikslų;
- IRT moksliniai tyrimai ir inovacijos;
- IRT įgalinantys pranašumai, tokie kaip e. valdžia, e. sveikata ir e. viešieji pirkiniai.

### 2 TEMINIS TIKSLAS IR ESIF

**ERPF** padeda:

- plėtoti IRT produktus ir paslaugas;

- plačiau diegti sparčiojo plačiajuosčio ryšio tinklus ir aktyviai diegti sparčiojo ryšio tinklus;
- remti naujų technologijų ir skaitmeninės ekonomikos tinklų diegimą;
- stiprinti IRT taikymą e. prekybos, e. valdžios, e. mokymosi, e. įtraukties, e. kultūros ir e. sveikatos srityse.

**ESF** remia šias sritis:

- IRT įgūdžių ir kompetencijų darbe bei IRT viešosiose administracijose plėtra;
- informacijos ir ryšio technologijų geresnės prieigos, naudojimo ir kokybės gerinimo (per skaitmeninį raštingumą, e. mokymąsi, e. įtrauktį, e. įgūdžius ir verslininkystės įgūdžius) finansavimas.

**EŽŪFKP** padeda pagerinti plačiajuosčių ryšių ir plėtoja IRT kaimo vietovėse. Fondo finansuojamos sritys:

- investicijos į infrastruktūrą;
- IT paslaugos ir IT įmonės kaimo vietovėse;
- technologinės inovacijos žemės ūkio ir miškininkystės srityse;
- IT sistemos žemės ūkio maisto pramonėje;
- klasteriai ir tinklai;
- profesinis mokymas IRT srityje ir konkrečių IRT konsultavimo paslaugų teikimas kaimo vietovių MVĮ ir ūkininkams;
- IRT taikymas e. prekybos, e. valdžios, e. mokymosi, e. įtraukties, e. kultūros ir kt. srityse.

### 2 TEMINIS TIKSLAS IR ES PRIEMONĖS

Prioritetinius ES tinklus finansuoja **Europos infrastruktūros tinklų priemonė (EITP)**, o **ERPF** ir **EŽŪFKP** remia pa-

**pildomas vietos ir regionines infrastruktūras.** Laikantis nekaupiamojo principo, tame pačiame projekte negali būti derinamos skirtingos subsidijos.

EITP ir Europos investicijų bankas (EIB) teikia **pradinį finansavimą ir techninę pagalbą** ribotam plačiajuosčio ryšio iniciatyvų skaičiui. Projektai, norintys gauti tiesioginį EITP finansavimą, turi pateikti pažangiausiais metodais grindžiamus technologinius sprendimus ir naujoviškus verslo modelius (arba atkartojimui itin palankius sprendimus). **Į EITP aprėptį patenkančios finansinės priemonės gali būti derinamos su subsidijomis iš kitų ES šalinių.**

Renkantis tinkamiausią finansavimo priemonę atsižvelgiama į veiksmų galimybes kurti pajamas ir rizikos lygį.

Informacijos ir ryšių technologijos (IRT) taip pat įtrauktos į daugelį programos „**Horizontas 2020**“ tikslų. Atsižvelgiant į tai, buvo sukurtos gairės, padedančios galimiems projektams programoje „Horizontas 2020“ atrasti su IRT susijusias temas. Gairės pateikiamos [Europos skaitmeninės darbotvarkės](#) svetainėje.

#### **ŠKOTIJOS UNIVERSITETAS SU-DERINA ERPF, ESF IR ES MOKSLINIŲ TYRIMŲ FINANSAVIMĄ**

Ankstesniais programavimo laikotarpiais ERPF padėjo Aukštumų ir Salų universitetui (UHI) pagerinti jo mokslinių tyrimų pajėgumus ir IT infrastruktūrą, o ESF finansavimas suteikė galimybę padėti netradiciškai besimokantiejiems plėtojant mokymų kursus ir programas.

MERIKA (Jūrų energetikos mokslinių tyrimų inovacijų ir žinių greitinimo priemonė) yra ambicinga UHI iniciatyva, kuri universiteto mokslų, sveikatos ir inžinerijos fakultetą pavertė pavyzdiniu jūrų energetikos mokslinių tyrimų ir inovacijų centru. Septintosios mokslinių tyrimų pagrindų programos (programos „Horizontas 2020“ pirmtakės) remiamas projektas MERIKA vykdomas nuo 2014 m. iki 2017 m.

Trečiasis **ES Sveikatos programos** tikslas daugiausia dėmesio skiria naujoviškoms, efektyvioms ir tvarioms sveikatos sistemoms bei apima paramą e. sveikatos sistemoms ir gebėjimams.

#### **► Naudingos nuorodos**

ES finansavimas, teikiamas su **skaitmenine darbotvarkė** susijusiems temoms ir projektams, gali būti tiesiogiai pasiekiamas per [Europos skaitmeninės darbotvarkės](#) svetaines.

„**Connected Communities**“ yra Komisijos iniciatyva, skirta remti regionų ir miestų plačiajuosčio ryšio tinklų plėtrą. Tai padeda daugybei naujoviškų bandomųjų projektų išnaudoti sparčiojo plačiajuosčio ryšio galimybes. Šie projektai gali būti atkartojami visoje ES. Galimi paramos gavėjai gali [pateikti savo idėjas](#). Išsamesnės informacijos teiraukitės el. paštu [EC-CONNECTED-COMMUNITIES@ec.europa.eu](mailto:EC-CONNECTED-COMMUNITIES@ec.europa.eu).

**Europos plačiajuosčio ryšio portalas** yra informacijos platforma suinteresuotiesiems subjektams. Jame pateikiama informacija apie kiekvienos valstybės narės plačiajuosčio ryšio projektus, strategijas ir veiksmų planus. Galimi paramos gavėjai gali užsiregistruoti [Plačiajuosčio ryšio portale](#).

### 4.3. 3 teminis tikslas: didinti mažųjų ir vidutinių įmonių (MVĮ), žemės ūkio sektoriaus (skirta EŽŪFKP), žuvininkystės ir akvakultūros sektoriaus (skirta EJŖŽF) konkurencingumą



Sanglaudos politika yra gyvybiškai svarbi MVĮ plėtrai. Kaip nustatyta strategijoje „Europa 2020“, suteikti MVĮ prieigą prie kreditų yra būtina siekiant stiprinti inovacijas ir ilgalaikį ES stabilumą.

Bendrosios žemės ūkio politikos (BŽŪP) antrasis ramstis yra dar viena paramos priemonė, skirta MVĮ plėtrai (labiausiai žemės ūkio, miškininkystės srityse ir kaimo vietovėse).

#### **3 TEMINIS TIKSLAS IR ESIF**

**ERPF** puoselės verslumą:

- finansuodamas verslo inkubatorius;
- plėtodamas naujus MVĮ verslo modelius;
- remdamas produktų ir paslaugų plėtos pažangių pajėgumų kūrimą ir plėtojimą;
- padėdamas MVĮ vykdyti plėtrą regioninėse, nacionalinėse ir tarptautinėse rinkose;
- dalyvaudamas inovacijų procese.

**ESF** skatina savisamdą ir naujovišką MVĮ kūrimą. Taip pat:

- padeda verslininkams ir darbdaviams prisitaikyti prie pokyčių;
- skatina socialines įmones ir socialinę ekonomiką;
- didina MVĮ konkurencingumą gerinant įmonių ir darbuotojų gebėjimą prisitaikyti;

- remia institucijas, teikiančias profesinį rengimą ir mokymą.

**EŽŪFKP** finansuoja visus žemės ūkio sektorius, miškininkystės įmones bei kaimo vietovių mikroįmones ir mažąsias įmones. Atliekamos šios veiklos:

- bendradarbiavimo tarp įvairių įmonių ir suinteresuotųjų subjektų, tinklų ir klasėčių skatinimas;
- inovacijų žemės ūkio srityje skatinimas vykdant Europos žemės ūkio našumo ir tvarumo inovacijų partnerystę;
- MVĮ skatinimas prisitaikyti prie klimato kaitos teikiant įvairių rūšių tikslingą pagalbą, įskaitant konsultavimo ekologijos srityje paslaugas.

**EJŖŽF** gerina žuvininkystės ir akvakultūros sektorių MVĮ konkurencingumą. Fondai stiprina technologijų plėtrą ir inovacijas šiose srityse:

- energijos vartojimo efektyvumas ir žinių perdavimas;
- konsultacijų dėl verslo ir rinkodaros strategijų bei aplinkos tvarumo paslaugos;
- žvejų ir mokslininkų partnerystės;
- žvejybos laivų saugos ir darbo sąlygų įvairinimas ir gerinimas.

Finansinės priemonės, teikiančios lėšas bendrovėms (įskaitant MVĮ), skatina naujų įmonių steigimą:

- investuodamos į verslo steigimą, ankstyvąjį veiklos etapą ir verslo plėtrą;
- investuodamos į bendrovių ar naujų projektų stiprinimą;
- padėdamos įmonėms žengti į naujas rinkas.

Tokia parama gali apimti investicijas į materialųjį ir nematerialųjį turtą bei apyvartinį kapitalą (laikantis ES valstybės pagalbos taisyklių). Taip pat galima finansuoti išlaidas, susijusias su nuosavybės teisių perdavimu (jei toks perdavimas vyksta tarp dviejų nepriklausomų investuotojų).

### **3 TEMINIS TIKSLAS IR ES PRIEMONĖS**

MVĮ skatinamos pasinaudoti [COSME](#) ir „Kūrybiškos Europos“ teikiamu finansavimu.

MVĮ taip pat skatinamos dalyvauti visoje programoje „**Horizontas 2020**“, labiausiai jos dalyje „**Pirmavimas pramonės srityje**“:

**Pirmavimo kuriant didelio poveikio ir pramonės technologijos (LEIT)** daugiausia dėmesio skiria IRT, nanotechnologijoms, pažangioms medžiagoms, biotechnologijoms, gamybai ir erdvei.

**Prieiga prie rizikos finansų** pritraukia finansų ir rizikos kapitalą. Prieiga prie rizikos finansų, patenkanti į programą „Horizontas 2020“, padeda mokslinių tyrimų ir inovacijų sričių bendrovėms ir kitų rūšių organizacijoms gauti lengvesnę prieigą prie paskolų, garantijų, priešpriešinių garantijų ir mišriojo, tarpinio ir kapitalo finansavimo.

**MVĮ inovacijos** yra ESIF papildymas. Jos apima **MVĮ priemones**, paramą iš **EU-REKA** ir (arba) „**Eurostars**“ **iniciatyvos**, kuri teikia finansavimą mokslinių tyrimų MVĮ tarpvalstybinio bendradarbiavimo projektams ir įvairiems veiksams, kuriais siekiama plėtoti ir teikti geresnes inovacijų paramos paslaugas MVĮ.

2014–2020 m. laikotarpiu **MVĮ priemonės** biudžetas siekia apie 3 mlrd. eurų. Priemonė padeda MVĮ plėtoti pažangias ir naujoviškas idėjas, parengtas parduoti pasaulinėje rinkoje. Finansavimą galinčios gauti veiklos ir kvietimai teikti pasiūlymus išdėstyti 2014–2015 m. laikotarpio [darbo programoje](#).

„**Horizonto 2020**“ finansinės priemonės veikia kartu su **COSME priemonėmis**. Daugiau informacijos apie bankus ir fondus, teikiančius [ES remiamą rizikos finansavimą](#).

[Europos investicijų bankas \(EIB\)](#) ir [Europos investicijų fondas \(EIF\)](#) atlieka svarbų vaidmenį įgyvendinant kiekvieną finansinę priemonę Komisijos vardu ar su ja bendradarbiaujant.

[Mažųjų ir vidutinių įmonių vykdomąją įstaigą \(EASME\)](#) įkūrė Komisija. Įstaigos tikslas – valdyti kelias ES programas, tarp jų – didžiąją COSME dalį, Europos įmonių tinklą (EIT) ir dalį „Horizonto 2020“ (MVĮ inovacijų ir vadovavimo pritaikymui ir pramonės technologijoms sritis).

**„Kūrybiška Europa“:** Komisijos parengtame „Europa 2020“ komunikate pabrėžiama, kad ES turi suteikti inovacijoms ir kūrybiškumui patrauklesnes pagrindines sąlygas. Todėl kultūros ir kūrybos sektoriai suteikia naujoviškų idėjų, kurias galima paversti produktais ir paslaugomis, padėsiančiomis skatinti augimą bei darbo vietų kūrimą ir prisitaikyti prie visuomenės pokyčių. Kaip teigiama komunikate, siekiant padėti šiems sektoriams įgyvendinti visas galimybes, reikia gerinti prieigą prie finansavimo. **Kultūros ir kūrybos sektorių garantijų priemonė**, veiklą pradėsianti 2016 m., sprendžia šiuos poreikius ir pasižymi didėjančiu poveikiu, todėl šių dviejų sektorių<sup>13</sup> mažosioms įmonėms turėtų suteikti iki 750 mln. eurų.

„Kūrybiškos Europos“ ir COSME taisyklėse nekaupimo principui netaikoma jokių išimčių<sup>14</sup>. Vis dėlto finansines priemones galima derinti su subsidijomis, normų subsidijomis ir garantinio mokesčio subsidijomis.

## ► Daugiau informacijos

2014 m. vasario 28 d. pateiktoje naujojoje [Naudos gavėjų registracijos priemonėje](#), pateikiamas klausimynas, leidžiantis nustatyti, ar organizacija gali būti vadinama MVĮ pagal ES Rekomendaciją 2003/361/EB ir gali teikti paraišką dėl finansavimo pagal konkrečius programos „Horizontas 2020“ veiksmus.

---

13 Bendra garantijos suma, įskaitant finansinių institucijų suteikiamą lėšų dalį.

14 Vis dėlto atkreipkite dėmesį į COSME reglamento 10(2) straipsnio nuostatą: „Europos įmonių tinklas taip pat gali būti naudojamas teikti paslaugas kitų Sąjungos programų (tokių kaip „Horizontas 2020“) vardu. Tai gali apimti konsultavimo paslaugas, skatinančias MVĮ dalyvauti kitose Sąjungos programose“. Kai kurios paslaugos, Europos įmonių tinklo partnerių tiesiogiai teikiamos MVĮ, gali patekti į veiksmų programų aprėptį, todėl gali būti atskirtos ir remiamos ESIF subsidijomis pagal ESIF sąlygas.

#### 4.4. 4 teminis tikslas: remti perėjimą prie mažo anglies dioksido kiekio technologijų ekonomikos visuose sektoriuose



ERPF, SF ir EŽŪFKP turi paskatinti ES teisės aktų, apimančių atsinaujinančiosios energijos ir energijos vartojimo efektyvumo sritis, įgyvendinimą. ESI fondams taikomame Bendrųjų nuostatų reglamente visų valstybių narių reikalaujama pateikti informaciją, kaip jos kovos su klimato kaita. Šis reikalavimas atitinka ES tikslą bent 20 proc. biudžeto skirti klimato kaitos mažinimui.

#### **4 TEMINIS TIKSLAS IR ESIF**

Tiek **ERPF**, tiek **SF** daugiausia dėmesio skiria šioms sritims:

- energijos vartojimo efektyvumas ir atsinaujinančioji energija;
- didelio naudingumo kogeneracija;
- pažangiomis technologijomis pagrįsti paskirstymo tinklai ir integruoti anglies dioksido kiekio mažinimu grindžiami bei tvarūs energetikos veiksmai miestų vietovėse.

Be to, ERPF remia mažo anglies dioksido kiekio technologijų mokslinius tyrimus ir inovacijų skatinimą.

**EŽŪFKP** remia pastatų, esančių kaimo gyvenvietėse ar šalia jų, pertvarką, pagerinančią energijos vartojimo efektyvumą, sumažinančią išlaidas, kuriančią naujas darbo vietas ir pritraukiančią investicijas. Taip pat numatyta investuoti į ūkių gamybą ir atsinaujinančiosios energijos vartojimą kaimo vietovėse.

**EJRŽF** energijos vartojimo efektyvumą žvejojimo laivuose, investuodamas į įrangą ir diegdamas energijos vartojimo efektyvumo auditus bei kitas schemas. Parama taip pat galima veiksams, kuriais siekiama gerinti išteklių naudojimo efektyvumą akvakultūroje.

Perėjimas prie mažo anglies dioksido kiekio technologijų ekonomikos taip pat reikalauja naujų įgūdžių statybų sektoriuje. Šioje srityje **ESF** gali teikti mokymą ir švietimą bei pasiūlyti mechanizmų, padedančių pasiekti ekologinių įgūdžių pasiūlą ir paklausą.

#### **MOKYMAS TVARIAI ATEIČIAI**

Projektas „Greenways to Work“ buvo įgyvendintas JK nuo 2009 m. rugpjūčio iki 2012 m. liepos. ESF jam skyrė daugiau kaip 800 000 svarų sterlingų. Projektas teikė perdirbimo, atsinaujinančiųjų technologijų ir energijos vartojimo efektyvumo sričių mokymus.

Vienas projekto tikslų buvo sumažinti vadinamąjį energijos nepriteklių, kurį patiria socialinių būstų gyventojai. Projekto metu buvo rengiami projekto darbuotojams ir pagrindinės socialinės rūpybos darbuotojams skirti mokymai. Jie įgijo įgūdžių, leidžiančių gyventojams suteikti žinių, kaip savo namuose efektyviau naudoti energiją.

Mokymai taip pat buvo siūlomi vietos statybų ir santechnikos bendrovėms. Jos buvo mokomos saulės baterijų, namuose naudojamų šilumos siurblių ir saulės energija šildomo vandens sistemų montavimo technikų. Apmokyti darbuotojai galėjo padėti savo klientams gauti nemokamas vyriausybės subsidijas energijos taupymo įrangos montavimui.

Projektas buvo vykdomas lygiagrečiai su ERPF programa, kuria buvo siekiama pagerinti namų apšiltinimą vakarų Kambrijoje. Finansavimas taip pat įkvėpė mokymų rengėjus patiems išplėtoti ir surengti atitinkamus kursus.

Tokiu būdu **ERPF** ir **EŽŪFKP** finansavimas gali būti naudojamas atsinaujinančiųjų energijos šaltinių plėtrai. Pavyzdžiai apima biomase ar medžio drožlėmis šildomų katilų montavimą ir biomase grįsto žemės ūkio skatinimą.

#### **ENERGINIŲ AUGALŲ NAUDOJIMO SKATINIMAS**

Energiniai augalai yra alternatyva iškastiniam kurui. Jie gali prisidėti prie ES klimato kaitos švelninimo tikslų. EŽŪFKP remiama vietos veiksmų grupė „Sud du Pays de Saint-Brieuc“ Prancūzijoje skatino ūkininkus į energinius augalus žvelgti kaip į ekologišką galimybę įvairinti verslą.

Vienas tokių ūkininkų gavo finansavimą išmėginti miskančius kaip biokurą. Rezultatai buvo įkvepiantys. „Miskančius auginti daug lengviau nei kitas kultūras. Kasmet vienas šių energinių augalų hektaras gali sugerti apie 36 tonas anglies dioksido. Jie gali būti naudojami drožlėmis bei granulėmis šildymui ir būti paversti etanolu“, – paaiškino ūkininkas.

#### **4 TEMINIS TIKSLAS IR ES PRIEMONĖS**

**LIFE klimato kaitos paprogramė** finansuoja klimato kaitos švelninimo ir prisitaikymo prie jos poveikio bei klimato valdymo ir informacijos projektus.

Sritys, kuriose ESIF ir LIFE gali veikti kartu:

- **Integruoti projektai**, kuriems reikalingas LIFE ir kitų finansavimo šaltinių derinys, ir kurių tikslas yra įgyvendinti regioninius, keleto regionų ar nacionalinius planus arba strategijas, kurių reikalauja ES klimato politika arba teisės aktai.
- **Tęstiniai projektai** (šiuo atveju LIFE gali remti įvairius energijos vartojimo efektyvumą bandomuosius projektus). Tuomet šie projektai gali būti plečiami arba kartojami naudojant ESIF investicijas, arba skleidžiami naudojanti ESIF tarpvalstybiniais tikslais.
- Siekdamas palaikyti vertinimo ir sklaidos veiklas, ESIF gali remti LIFE finansavimą gaunančius **naujoviškus projektus**.

**Programos „Horizontas 2020“ saugios, švarios ir efektyviai naudojamos energijos visuomenės iššūkio** tikslas – konkurencinga energetikos sistema. Tam pasitelkiamos septynios konkrečios mokslinių tyrimų sritys:

- energijos suvartojimo ir anglies pėdsako mažinimas;
- mažo anglies dioksido kiekio technologijomis grįstas elektros tiekimas už žemą kainą;
- pakaitiniai degalai ir mobilieji energijos šaltiniai;
- bendras pažangus Europos elektros tinklas;
- naujos žinios ir technologijos;
- griežtų sprendimų priėmimas ir visuomenės dalyvavimas;
- energijos ir IRT inovacijų naudojimas rinkoje.



**Programos „Horizontas 2020“ visuomenės uždavinys „Pažangus, ekonomiškai ir integruotas transportas“** remia veiksmingai išteklius naudojančią ir aplinkai palankų transportą bei Europos transporto pramonės pirmavimą pasaulyje. Jis taip pat skatina geresnį judumą, mažesnes spūstis bei didesnę saugumą.

**Bendri ESIF ir programos „Horizontas 2020“** projektai gali būti vykdomi įvairiose srityse. Tarp jų:

- rinkos energetikos inovacijų gerinimas energetikos politikos įgyvendinimo projektams;
- pagrindų investicijoms rengimas;
- gebėjimų kūrimas;
- visuotinio pripažinimo kūrimas;
- projekto iniciatorių, tokių kaip mokslinių tyrimų centrai, finansavimas.

Programos „Horizontas 2020“ parama pardavimo veikloms taip pat gali būti derinama su ESF lėšomis, skiriamomis ekologinių įgūdžių ugdymui ir švietimui.

### **ESF REMIA EKOLOGIŠKAS DARBO VIETAS RUMUNIJOJE**

Rumunijos įmonės draugėn subūrė ESF remiamas projektas, kuris padeda žmonėms, netekusiems darbo energetikos sektoriuje. Projektas „From Restructuring to Employment“ padėjo daugiau kaip 100 darbo bedarbių pietryčių Rumunijos gyventojų. Turėdami tinkamą kvalifikaciją ir patirtį, jie galėjo dirbti besiformuojančiame atsinaujinančiosios energijos sektoriuje. Buvo nustatytos šio sektoriaus galimybės, ir darbo ieškantiems asmenims suteikta pagalba įgyti papildomų įgūdžių, reikalingų siekiant įsidarbinti šios srities pramonėje.

ESIF taip pat gali teikti finansavimą, reikalingą palaikyti ar pardavimui pritaikyti programos „Horizontas 2020“ projektus (pavyzdys pateikiamas toliau).

### **EŽŪFKP PARAMA KAIMO INOVACIJOMS EKOLOGIŠKŲ TECHNOLOGIJŲ SRITYJE**

Parama kaimo inovacijoms – kaimo plėtros pagrindas. LEADER projekto pavyzdys Prancūzijos kiaulių ūkyje parodė, kaip tokia parama gali būti naudojama siekiant didesnio energijos vartojimo efektyvumo gyvulių auginimo vietose. Buvo sukurta naujoviška mėšlo tvarkymo sistema, sumažinanti amoniako kiekį ir oro valymo poreikį. Taip pat buvo atlikti izoliavimo darbai, padedantys dar labiau sumažinti pastato poveikį aplinkai. Rezultatai: sutaupyta 99,6 proc. šildymui skirtos energijos ir 75 proc. vėdinimui skirtos energijos.

**Energijos EITP** ir ESIF yra papildomos priemonės: EITP gali teikti paramą energetikos infrastruktūrai, o ERPF, SF ir EŽŪFKP gali finansuoti pažangius elektros paskirstymo tinklus.

#### 4.5. 5 teminis tikslas: skatinti prisitaikymą prie klimato kaitos, rizikos prevenciją ir valdymą



##### 5 TEMINIS TIKSLAS IR ESIF

**EŽŪFKP** ir **SF** daugiausia dėmesio skiria prisitaikymo prie klimato kaitos strategijos ir veiksmų planams bei rizikos prevencijai nacionaliniu, regioniniu ir vietos lygmeniu. Jie taip pat padeda plėtoti nelaimių valdymo sistemų priemones ir investicijas.

**EŽŪFKP** remiamos sritys:

- tvari vandentvarka;
- geresnis dirvožemio valdymas;
- genetinės įvairovės palaikymas.

**ESF** gali papildyti šios srities veiklą per tikslinį švietimą, mokymus ir darbo jėgos kvalifikacijos gerinimą siekiant rizikos prevencijos, rizikos valdymo ir prisitaikymo prie klimato kaitos.

Šie fondai suderina įvairius klausimus, tokius kaip:

- klimato kaitos švelninimas;
- aplinkos apsauga ir efektyvus išteklių naudojimas;
- naujovės ir technologinė plėtra siekiant prisitaikyti prie klimato kaitos;
- parama įmonėms, naudojančioms prisitaikymo priemones ir technologijas;
- veiksmai, mažinantys žemės ūkio sukeltą vandens taršą.

##### 5 TEMINIS TIKSLAS IR ES PRIEMONĖS

**LIFE klimato kaitos paprogramė** finansuoja klimato kaitos švelninimo ir prisitaikymo prie jos poveikio bei klimato valdymo ir informacijos projektus.

Trys programos „**Horizontas 2020**“ visuomenės uždaviniai atitinka šį teminį tikslą:

- maisto sauga, tvarus žemės ūkis ir miškininkystė, jūrų ir (arba) vidaus vandenų moksliniai tyrimai ir bioekonomika;
- veiksmai klimato srityje, aplinka, efektyvus išteklių naudojimas ir žaliavos;
- saugios visuomenės – Europos ir jos piliečių laisvės ir saugumo užtikrinimas.

**Civilinės saugos finansinės priemonės tikslas** yra remti ir prisidėti prie valstybių narių pastangų saugoti žmones, aplinką ir turtą (įskaitant kultūros paveldą) gaivalinių ir žmogaus sukeltų nelaimių, teroro aktų ir technologinių, radiologinių ir aplinkosaugos avarijų metu. Bendras jos biudžetas siekia 368 mln. eurų. Darbo programos ir informacija apie kasmetinius kvietimus teikti paraišką pateikiami Komisijos [humanitarinės pagalbos ir civilinės saugos](#) svetainėje.

Be kitų sričių, į Civilinės saugos finansinės priemonės aprėptį patenka nelaimių prevencijos ir parengties moksliniai tyrimai ir projektai, apimantys intervencijos sritis, turinčias daugiausia galimybių papildyti sanglaudos politikos projektus:

- **prevencijos projektai**, kurių tikslas yra pasiekti aukštesnio lygio saugą ir atsparumą nelaimėms, užkertant joms kelią arba sumažinant jų poveikį;

- **parengties projektai**, stiprinantys civilinės saugos ir jūrinės taršos specialistų bei savanorių parengtį nelaimėms.

Galimi projektai:

- tiria, kuria, plėtoja, išbando ir įgyvendina naujoviškas praktikas;
- vertina ir gerina esamas praktikas;
- plėtoja bendras rekomendacijas;
- nustato ir skleidžia geriausias patirtis per tarpvalstybinį bendradarbiavimą.

Tuomet šių projektų darbai gali būti įtraukti į EISF aprėptį.

### **NAUJOSIOS TECHNOLOGIJOS SUTEIKIA EKOLOGIŠKĄ POŽIŪRĮ Į APSAUGĄ NUO POTVYNIŲ**

Pasitelkiant naujausias technologijas šiuo metu jau gerinamas tradicinių užtvankų Vokietijoje poveikis aplinkai. EŽŪFKP projektas tokias technologijas naudoja Reino slėnyje. Šis pavyzdys rodo, kad ES kaimo plėtros fondai gali naudoti ekologiškus požiūrius į aplinkos apsaugos paslaugas, susijusias su potvyniais.

Pagal šį projektą į kaimo plėtros programą buvo įtraukta konkreti pagalba darbams potvynių srityje. EŽŪFKP parama leido greičiau įgyvendinti apsaugos nuo potvynių kūrimo programą, kuri apima esamų užtvankų atstatymą, naujų užtvankų statymą bei potvynių sulaikymo infrastruktūrų (tokių kaip polderiai) statymą.

Parama taip pat panaudota perkelti užtvankas kaip priemonės, skirtas ne tik saugoti nuo potvynių, bet ir gerinti ekosistemą. Užtvankų tobulinimo priemonės dabar visuomet suteikia galimybę perkelti užtvankas, siekiant sukurti, pvz., papildomas natūralias pelkes.

2002 m. įsteigto **Europos Sąjungos solidarumo fondo (ESSF)** tikslas – reaguoti į didelio masto gaivalines nelaimes ir parodyti Europos solidarumą paveiktiems Europos regionams. Nuo įkūrimo fondas buvo naudojamas reaguojant į skirtingas katastrofas, įskaitant potvynius, miškų gaisrus, žemės drebėjimus, audras ir sausras. ESSF papildoma valstybių narių viešąsias išlaidas, skirtas finansuoti būtinas skubias operacijas keturiose pagrindinėse srityse:

- neatidėliotinas infrastruktūros atkūrimas;
- laikino apgyvendinimo ir skubios pagalbos paslaugas;
- neatidėliotinas prevencijos infrastruktūrų ir kultūros paveldo apsaugos priemonių užtikrinimas;
- nelaimės vietų, įskaitant gamtines zonas, valymas.

Fondas apima tik nedraudžiamąją žalią ir nekompensuoja privačių nuostolių. Ilgalaikeis veiksmais – tokiems kaip ilgalaikė rekonstrukcija, ekonominis atkūrimas ir prevencija – ESSF pagalba neteikiama, tačiau jie gali atitikti kriterijus ESIF pagalbai gauti.

► **Daugiau informacijos** [apie ES Solidarumo fondą](#).

#### 4.6. 6 teminis tikslas: Saugoti ir ginti aplinką bei skatinti efektyvų išteklių naudojimą



##### 6 TEMINIS TIKSLAS IR ESIF

**ERPF** ir **SF** investuoja į efektyvią vandentvarką, nuotekų valymą ir pakartotinį vandens naudojimą, atliekų valdymą ir ekologišką infrastruktūrą. Fondai taip pat investuoja į veiksmus, mažinančius su transportu susijusią oro taršą, gerinančius viešojo transporto infrastruktūrą ir skatinančius pakaitines transporto formas.

Atskirai **ERPF** remia investicijas į įvairinamas vietas ekonomikas, saugodamas ir gerindamas kultūros paveldą ir kraštovaizdį. Fondas taip pat remia tvarią ir integruotą miestų plėtrą imantis darnaus miestų drenavimo, dirvos sandarinimo priemonių, taip pat – užterštų vietų ir kultūros infrastruktūros valdymo.

**EŽŪFKP** remia biologinės įvairovės atkūrimą, išsaugojimą ir didinimą (įskaitant „Natura 2000“ sritis ir didelės gamtinės vertės ūkininkavimo sistemas. Fondas taip pat saugo Europos kraštovaizdžius skatindamas aplinkos apsaugos požiūriu tinkamus ūkininkavimo metodus, tokius kaip:

- ekologinis ūkininkavimas;
- laukinės gamtos zonų įtraukimas į ūkių ir miškų teritorijas;
- kompensacijų teikimas ūkininkams ir miškų turėtojams už išlaidas, patirtas „Natura 2000“ srityse ir paskirtuose laukinės gamtos koridoriuose;

- vandens naudojimo efektyvumo žemės ūkio srityje didinimas;
- vandens ir dirvos kokybės gerinimo priemonių diegimas.

**EJRŽF** remia perėjimą prie aplinkos atžvilgiu tvarios žvejojimo. Tai užtikrina pusiausvyrą tarp žvejojimo pajėgumų ir galimų žvejojimo išteklių bei padeda išvengti nepageidaujamų laimikių. Fondas investuoja į ekologines inovacijas, kurios mažina žvejojimo ir akvakultūros poveikį aplinkai. Lėšas taip pat gali gauti akvakultūros projektai, pasižymintys aukštu aplinkos apsaugos lygiu ir teikiantys aplinkos paslaugas. EJŽRF skatina geresnę atitiktį bendrajai žuvininkystės politikai, geresnę žuvininkystės kontrolę, geresnį mokslinių duomenų, skirtų įvertinti biologinės žuvies išteklių būklę, tiekimą ir aprėptį. Be to, fondas remia Jūrų strategijos pagrindų direktyvos pastangas iki 2020 m. pasiekti geros visų ES jūros vandenų aplinkos būklės.

**ESF** prie šio teminio tikslo gali prisidėti gerindamas mokslininkų, studentų, mokytojų ir bedarbių švietimą ir mokymus, siekiant pagerinti jų aplinkos apsaugos įgūdžius ir kvalifikacijas. ESF gali padėti kurti naujas darbo vietas aplinkos ir turizmo sektoriuose. **EŽŪFKP** ir **EJRŽF** taip pat turi papildomus finansavimo šaltinius sektorių įgūdžių plėtrai žemės ūkio ir žuvininkystės srityse.

### **VITORIJOS ŽALIOJO DIRŽO APSAUGA**

Žaliasis diržas Vitorijoje (Ispanija) apima miestą supančių, didelę ekologinę vertę pasižyminčių parkų ir teritorijų grupę. Diržas veikia kaip slopinamoji zona, vadinamieji „žalieji plaučiai“ tarp miesto zonos ir ją supančios kaimo aplinkos. Projektas teikia sprendimus, reikalingus siekiant atkurti ir išsaugoti ekologiškai vertingas nualintas erdves, ir padeda patenkinti visuomenės poreikius dėl lauke esančių poilsio infrastruktūrų.

Iniciatyva gerina biologinės įvairovės srities įgūdžius ir kuria darbo vietas, teikdama žaliųjų teritorijų priežiūros ir ekologinės sodininkystės mokymo kursus, taip pat – kraštovaizdžio priežiūros programas ilgai darbo neturintiems asmenims. Projektas gavo ne tik SF finansavimą, bet ir ESF paramą mokymo ir mokslinių tyrimų programoms, kuriomis siekiama efektyviai valdyti žaliąjį diržą.

► **Daugiau** apie Vitorijos žaliojo diržo apsaugą.

## **6 TEMINIS TIKSLAS IR ES PRIEMONĖS**

ESIF ir **LIFE aplinkos paprogramė** papildoma viena kita, nes jų prioritetai aplinkos ir efektyvaus išteklių naudojimo srityse sutampa. LIFE aplinkos paprogramė remia aplinkos ir efektyvaus išteklių naudojimo, gamtos ir biologinės įvairovės, aplinkosaugos valdymo ir informacijos sričių projektus.

Veikdami pagal efektyvaus aplinkos ir išteklių naudojimo prioritetą, ERPF, SF ir LIFE gali remti efektyvų išteklių naudojimą skatinančias investicijas į atliekų ir vandens sektorius. Taip pat jie gali bendrai finansuoti projektus, saugančius biologinę įvairovę ir gamtos paveldą.

Projektai gali derinti šiuos du finansavimo srautus sukurdami lygiagrečius LIFE finansuojamus projektus konkrečioje teritorijoje. Toliau pateikiami keli LIFE projektų pavyzdžiai. Šie projektai pasinaudojo vienas kitą papildančių fondų deriniu.

### **UŽ LAPLANDIJOS**

Centrinėje Laplandijos dalyje vykdomas projektas padėjo paskatinti ekoturizmo ir poilsio veiklas penkiose didžiausiose saugomose regiono vietovėse. Vykdamas projektą buvo suderintas LIFE+ ir ERPF finansavimas, siekiant sukurti reikiamą turizmo infrastruktūrą (pvz., vaikščiojimo takai ir paukščių stebėjimo bokšteliai). Be to, vykdamas tą patį procesą buvo suderintas ir kitų projektų finansavimas.

► **Žr. kitą pavyzdį** – „BirdLife“ projektą Slovėnijoje.

### **IBERIJOS LŪŠIŲ SKAIČIAUS DIDINIMAS ANDALŪZIJOJE**

Andalūzijos regiono valdžios vykdytas pirminis LIFE+ projektas padėjo sukurti geriausią būdą pradėti Iberijos lūšių gaivinimo planą. Tolesnis LIFE+ projektas įgyvendino įvairius koordinuotus išsaugojimo veiksmus:

- padidinti natūralaus grobio kiekį ir pagerinti ryšį tarp buveinių elementų;
- vėl apgyvendinti ir stebėti lūšis kruopščiai atrinktose vietose;
- spręsti problemas „juodųjų dėmių“ teritorijose, kur rūšims kilusios itin didelės grėsmės ir rizikos;
- vykdyti sąmoningumo ugdymo kampanijas, gerinančias vietos gyventojų ir lankytojų supratimą apie lūšių išsaugojimą.

EŽŪFKP finansavo tęstinius buveinės valdymo darbus ir teikė mokėjimus žemių naudotojams, kad šie savo valdose sukurtų lūšims palankias sąlygas.

Be to, ERPF bendrai finansavo didelio poveikio išsaugojimo veiksmus, tarp kurių – būtinų veisimo nelaisvėje centrų ir lankytojų infrastruktūrų sukūrimą.

Naudojant integruotą finansavimo modelį pasiekta, kad ERPF veisimo centruose veisiamos lūšys yra saugios bei prisitaikiusios prie naujų savo buveinių, ir jų skaičius auga. Tai lėmė pirminiai LIFE darbai ir kartotiniai EŽŪFKP indėliai.

► **Daugiau** apie [Iberijos lūšių LIFE projektą](#).

### **ANDALŪZIJOS POVANDENINIŲ BUVEINIŲ APSAUGA**

Andalūzijoje esančios Viduržemio jūros jūržolių povandeninės pievos – tai unikali ekosistema, gerinanti oro kokybę, sauganti pakrantę nuo erozijos ir suteikianti namus gausioms žuvų populiacijoms. Be to, natūralus buveinių grožis pritraukia daug turistų. Vis dėlto ekosistemai grėsmę kelia tarša, laivų inkarai, vietos žvejyba ir nekontroliuojama žvejyba tralais, taip pat – egzotiškų invazinių rūšių gausėjimas. Pagrindinis šio „LIFE+ gamtos“ projekto tikslas buvo pagerinti Viduržemio jūros jūržolių pievų išsaugojimą.

EŽF rėmė šį LIFE+ projektą teikdamas papildomą finansinę pagalbą, skirtą sukurti dirbtiniams rifams ir demarkacijos riboms, žyminčioms teritoriją, sukurti.

Be to, aktyviai skatinant informuotumą, kasmet pritraukta daug savanorių, padedančių kontroliuoti šios svarbios ir grėsmę patiriančios Viduržemio jūroje esančios ekosistemos būklę.

► **Daugiau informacijos** apie [Viduržemio jūros jūržolių pievas](#).

Programos „**Horizontas 2020**“ **veiksmų klimato srityje, aplinkos, išteklių naudojimo efektyvumo ir žaliavų visuomenės uždavinio** tikslas – efektyvus išteklių naudojimas ir klimato kaitai atspari ekonomika ir visuomenė. Siekiant patenkinti augančios pasaulio populiacijos poreikius, taip pat norima apsaugoti ir tvariai valdyti gamtinius išteklius ir ekosistemas bei pasiekti tvaraus žaliavų tiekimo ir naudojimo.

Šios darbo programos veiksmai sprendžia spragas žinių bazėje, reikalingoje siekiant suvokti aplinkos pokyčius, nustatyti politikas, metodus ir priemones, kurios efektyviausiai įveiktų šiuos iššūkius. Programa taip pat teikia paramą novatoriams ir įmonėms, rinkai siūlančioms ekologiškus sprendimus.

Galimi ir bendri projektai su ESIF (pvz., finansuojat atliekų infrastruktūrą).

Taip pat galimi ryšiai su „**Kūrybiška Europa**“ (pagal Europos teritorinio bendradarbiavimo tarpvalstybines programas). ERPF<sup>15</sup> ir SF palaiko projektus, kurie išsaugo, apsaugo ir plėtoja gamtos ir kultūros paveldą. Veiksmai gali apimti kultūrinių pastatų rekonstrukciją, turizmo iniciatyvas ir edukacinius projektus.

„Kūrybiška Europa“ subsidijos gali finansuoti įvairius tarpvalstybinius ir bendradarbiavimo projektus. Toliau pateikiami du projektų, ERPF finansuojamų pagal Baltijos jūros pietų regiono tarpvalstybinio bendradarbiavimo programą, pavyzdžiai, rodantys, kaip šis finansavimas gali regionams suteikti tikros pridėtinės vertės.

### **KULTŪRINIO PAVELDO SKATINIMAS – REGIONŲ NAUDAI**

Keturi Baltijos jūros pietų regionai – Bornholmas Danijoje, Riugenas Vokietijoje, Svinouscis Lenkijoje ir pietryčių Skonė Švedijoje – tai pasienio sritys, turtingos gamtos grožiu ir kultūros paveldu. Demokratinė Rytų ir Centrinės Europos plėtra ir geografinis šių keturių regionų glaudumas lemia, kad jiems palanku bendradarbiaujant siekti bendrų tikslų. Baltijos jūros pietų regiono programos, finansuojamas „Four Corners Heritage“ projektu, laikėsi vieno bendro tikslo – remti kiekvieną regioną.

15 Atkreipkite dėmesį, kad investicijos į istorinių pastatų ar kultūros paveldo renovaciją bus laikomos ERPF prioritetu tik tuo atveju, jei sudarys bendros ekonominės plėtros strategijos dalį ir teiks tiesioginę socialinę ir ekonominę naudą teritorijai (pvz., teikiama paveiks turizmą, amatininkystę ir tradicinius pramonės sektorius) arba konkrečiai palankių sąlygų neturinčiai bendruomenei.

Tai buvo atliekama atkreipiant dėmesį į daugybę archeologinių lobių ir istorinių įvykių, šį regioną paverčiančių nuostabi vieta lankytis ir gyventi. Per profesionalų ir glaudų bendradarbiavimą buvo išplėtoti ir sėkmingai įgyvendinti bendri kultūros, turizmo, ryšių ir infrastruktūros projektai, teikiantys naudos visai teritorijai. Galiausiai šis projektas „Four Corners“ regionus pavertė lankytinomis vietomis ir smarkiai pagerino jų matomumą tarpvalstybiniu lygmeniu.

„Seaside“ projektas – dar viena iniciatyva, finansuojama pagal Baltijos jūros pietų programą. Projektas apima Danijos, Vokietijos, Lietuvos, Lenkijos ir Švedijos pakrančių vietas ir pasinaudoja bendru jūriniu kultūros paveldu, vienijančiu visus regionus.

Projekto metu buvo atkreiptas dėmesys į jūrinės temos festivalius, atskleidžiančius, kad pakrančių miestai pasižymi bendru jūriniu kultūros paveldu. Vadinamoji „Baltic Sail“ iniciatyva buvo susieta su šiais festivaliais ir pasiūlė keliones laivais tarp Gdansko Lenkijoje, Klaipėdos Lietuvoje, Karlskronos Švedijoje, Niustedo Danijoje ir Rostoko bei Zacinso Vokietijoje. Šios kelionės buvo reklamuojamos tarpvalstybinėse rinkose ir gerokai pagausino regiono turistų kiekį. Be to, traukos šaltiniu tapo ir kiekvieno regiono bendras jūrinis kultūros paveldas. „Seaside“ projektas Baltijos jūros pietų regioną pavertė svarbia turistinė vieta tiek užsieniečiams, tiek vietos gyventojams.

#### 4.7. 7 teminis tikslas: skatinti darnųjį transportą ir šalinti trukdžius pagrindinėje tinklo infrastruktūroje



Transeuropinio transporto tinklai (TEN-T) yra suplanuoti kelių, geležinkelių ir vandens transporto tinklai Europoje. Nuo 2014 m. sausio **ES vykdo naują transporto infrastruktūros politiką, sujungiančią visą žemyną**. Politika užpildys valstybių narių transporto tinkluose esančias spragas, pašalins vidaus rinkos sklاندaus funkcionavimo trukdžius ir įveiks technines kliūtis, tokias kaip šiuo metu nesuderinti geležinkelių eismo standartai. Be to, ši politika gerindama technologijas skatina ir stiprina vientisas keleivių ir krovinių transporto grandines.

##### 7 TEMINIS TIKSLAS IR ESIF

**ERPF** ir **SF** remia įvairias investicijas į TEN-T tinklą, įskaitant:

- antrinių ir tretinių mazgų prijungimą prie TEN-T;
- aplinkos apsaugos atžvilgiu palankias transporto sistemas;
- sąveikias geležinkelių sistemas;
- pažangias energijos paskirstymo, laikymo ir perdavimo sistemas.

**EŽŪFKP** gali papildyti ERPF ir SF investicijas į pagrindinius TEN-T tinklus remdama vietos ir (arba) kaimo transporto infrastruktūras bei transporto paslaugas kaimo vietovėse. Žemės ūkio srityje parama gali būti teikiama ir naujoviškoms mažo anglies dioksido kiekio ir efektyvaus energijos vartojimo transporto technologijoms.

##### 7 TEMINIS TIKSLAS IR ES PRIEMONĖS

Programos „Horizontas 2020“ [pažangaus, ekologiško ir integruoto transporto](#) elemento biudžetas siekia 6,3 mlrd. eurų. Jo tikslas – padėti plėtoti aplinkai palankias ir išteklius ekonomiškai naudojančias transporto sistemas.

Pagal [transporto EITP](#) bendram TEN-T projektų finansavimui bus skirta 26,25 mlrd. eurų. EITP finansuoja bendruosius interesus atitinkančius projektus, tokius kaip didelę pridėtinę vertę ES suteikiančių infrastruktūrų projektai.

**EITP** papildoma **ERPF**, **SF** ir **EŽŪFKP**. Šių fondų investicijos į TEN-T turėtų užtikrinti, kad miestų ir kaimų vietovės pasinaudot didžiųjų tinklų teikiamomis galimybėmis. Todėl valstybės narės skatinamos iš anksto nustatyti, pagal kurią paramos schemą turėtų būti įgyvendinti atskiri TEN-T projektai. Tai leidžia tinkamai planuoti ir efektyviai investuoti.

**Geografinės sinergijos:** EITP daugiausiai dėmesio skiria iš anksto nustatytiems TEN-T pagrindinio tinklo koridorių projektams, ES suteikiančių didelę pridėtinę vertę. Šios pagrindinės infrastruktūros investicijos gali būti derinamos su projektais, kuriuos finansuoja ERPF, SF ir EŽŪFKP ir kurie vykdomi kitose pagrindinio TEN-T tinklo dalyse arba visuotiniame tinkle.



Didelę pridėtinę vertę ES suteikiančių bendrus interesus atitinkančių projektų, kuriems reikalinga EITP parama, atveju taip pat galima kreiptis dėl ESIF paramos. Tai gali būti:

- kitų TEN-T pagrindinio tinklo dalių projektai, iš anksto nenustatyti EITP reglamento I priede;
- projektai, vykdomi visuotiniame TEN-T tinkle;
- daugiarūšio transporto mazgai, antrinės infrastruktūras prijungiantys prie TEN-T tinklo.

### **GELEŽINKELIŲ JUNGČIŲ BALTIJOS JŪROS KORIDORIJE GERINIMAS**

Šiaurės jūros ir Baltijos jūros pagrindinio tinklo koridoriuje iš anksto nustatytas projektas, galintis pasinaudoti EITP finansavimu – tai naujos šiaurės–pietų geležinkelių linijos per Taliną, Rygą, Kauną ir Varšuvą tiesimas. Bus pagerinta jungtis tarp „Rail Baltica“ linijos ir Lietuvos sostinės Vilniaus. Jungtis Kaunas–Vilnius taip pat įtraukta į TEN-T pagrindinį tinklą, tačiau tai netarpvalstybinis ar trukdžius sprendžiantis projektas, todėl gali pretenduoti gauti ESIF finansavimą.

**Panašių vienos srities projektų** infrastruktūros plėtrą gali remti EITP, o paprastesnes veiklas – ESIF. Pavyzdžiui, EITP remiant pagrindinio tinklo infrastruktūros statybą ar inovacijas, ESIF gali remti veiklas, kurių tikslas – paskatinti tarpregioninį suinteresuotųjų subjektų bendradarbiavimą arba mažinti infrastruktūros poveikį aplinkai (pvz., netaišios laivybos iniciatyvos, plėtojamoms Baltijos jūros regione).

### **„RAIL BALTICA“ PROJEKTO ATNAUJINIMAS**

SF finansavo išankstinį įgyvendinamumo tyrimą dėl 1 520 km geležinkelių atnaujinimo pagal tarpvalstybinį „Rail Baltica“ projektą. Pagal INTERREG programą ERPF padėjo sukurti regioninį suinteresuotųjų šalių tinklą ir didino pramonės ir visuomenės informuotumą. Tarpvalstybinės atkarpos – [Tartu–Valga geležinkelių rekonstrukcija](#) gavo 10,8 mln. eurų subsidiją iš EITP (TEN-T).

Naujoviškų sprendimų transporto problemoms, tokioms kaip miestų judumas ir logistika, paieška yra bendras visuomenės poreikis. Šioje srityje daugelis regionų ir valstybių narių nustatė savo konkurencinius pranašumus ir galimas mokslinių tyrimų ir inovacijų stipriąsias puses. Todėl svarbu stiprinti tokius naujoviškus ir moksliniais tyrimais bei plėtra grįstus sprendimus, galinčius išspręsti transporto problemas.

Numačius prioritetus metinėse darbo programose, programos „**Horizontas 2020**“ finansavimas gali padėti valdžios institucijoms sutelkti naujoviškų prekių ir paslaugų paklausą. Be to, galima pagerinti naujoviškų sprendimų ir ikiprekybinius viešuosius pirkimus ir viešuosius pirkimus, supaprastinti sudėtingas pirkimų procedūras.

„Horizontas 2020“ gali finansuoti bazinius ir taikomuosius mokslinius tyrimus ir inovacijas, o ERPF arba SF gali remti jų įgyvendinimą.

### **PROJEKTAS TIGER SPRENDŽIA KROVINIŲ LOGISTIKOS PROBLEMAS**

FP7 finansuojamas TIGER – didelio masto integruotas bendradarbiavimo projektas, kurio tikslas – plėtoti krovinių logistikos grandinių geležinkelių transportą. TIGER reiškia tranzitą, vykdomą per naujoviškas sąsajas koncepcijas, sprendžiančias Europos įvairiarūšių geležinkelių poreikius. Projektas sprendžia keturias pagrindines Europos transporto problemas:

- Pastebimo išaugusios krovinių judumo poreikio sprendimai prastoje infrastruktūroje.
- ES prieigos uostai yra perpildyti, patiriamos problemos perkeliant transportą į žemyninę dalį.
- Aplinkos situacija ir klimato kaita reikalauja tvaraus judumo. Skatinamas modalinis transporto perėjimas.
- Išlaidos ir statybų trukmė lemia, kad bet kokia infrastruktūros plėtra naudą teikti pradės ne anksčiau nei po dešimtmečio. Todėl iš galimų Europos infrastruktūrų būtina išgauti geriausią našumą.

Problemos toliau sprendžiamos vykdamas keturis bandomuosius projektus, patenkančius į ERPF finansuojamos TIGER DEMO iniciatyvos apimtį.

► **Daugiau informacijos** apie [TIGER DEMO](#) projektą.

### **PAŽANGIŲ ENERGIJOS TINKLŲ GELEŽINKELIS**

„Ferro Smart Grid“ išplėtojo pirmąjį pažangų tinklą, skirtą valdyti energijai geležinkelių sektoriuje. Jis integruavo prie tinklo prijungtus traukinius bei papildomas infrastruktūras ir elektrines transporto priemones, kad elektros tiekimas taptų efektyvus, saugus ir tvarus.

Siekiant šio tikslo, ERPF parėmė eksperimentinio parodomąjį prototipo sukūrimą. Septintoji mokslinių tyrimų pagrindų programa (pagal MERLIN projektą) parėmė kitą etapą, kurio metu buvo pademonstruotos integruotų valdymo sistemų galimybės pasiekti tvaresnį ir optimizuotą energijos vartojimą Europos elektrinių geležinkelių sistemose.

► **Daugiau informacijos** apie „Ferro Smart Grid“ projektą.

#### 4.8. 8 teminis tikslas: skatinti tvarų ir kokybišką užimtumą ir remti darbo jėgos judumą



Pagrindinis prioritetas – kova su nedarbu ir pastarosios finansų krizės socialinėmis pasekmėmis. Gerinti darbo rinkos atsparumą ir investuoti į žmogiškąjį kapitalą būtina, siekiant padėti įmonėms įdarbinti žmones ir prisitaikyti, taip pat – kad kuo daugiau žmonių išliktų aktyvūs ir dirbtų. Tuo pat metu valstybės narės turėtų gerinti ilgą laiką nedirbančių žmonių bei vyresnių ir jaunesnių kartų galimybes įsidarbinti.

Strategijoje „Europa 2020“ nustatytas ES tikslas iki 2020 m. – kad moterų ir vyrų užimtumo lygis siektų 75 proc. „**Naujų įgūdžių ir darbo vietų kūrimo darbotvarkė**“ yra viena pagrindinių Komisijos iniciatyvų, padedančių ES siekti savo tikslo užimtumo srityje iki 2020 m. Darbotvarkėje nustatyti konkretūs veiksmai, kurie įdiegs reformas, pagerinsiančias darbo rinkos lankstumą ir saugumą, suteiks žmonėms įgūdžių, reikalingų šian-

dienos ir rytojaus darbams, pagerins darbo vietų kokybę, užtikrins geresnes darbo sąlygas ir paskatins darbo vietų kūrimą.

#### **8 TEMINIS TIKSLAS IR ESIF**

Veikdamos pagal šį teminį tikslą, valstybės narės turi siekti savo nacionalinių užimtumo tikslų, naudodamosi **ESF** parama atitinkamoms politikoms.

ESF remiamų veiksmų tikslas – pasiekti tvarios integracijos į darbo rinką per aktyvią įtrauktį ir darbo bei geografinį judumą. Sėkmingiems projektams nauda teikia ir darbdavių bei švietimo tinklai, taip pat – vietos užimtumo iniciatyvų plėtra. Įgyvendinant jaunimo garantijas, reikalingas glaudus bendradarbiavimas su socialiniais partneriais, užimtumo paslaugų teikėjais, švietimo bei mokymų įstaigomis. Svarbiausia – bendradarbiavimas su darbdaviais, suteikiančiais galimybę mokytis darbo vietoje.

Mokymų kursus, seminarus ir konsultuojamąjį ugdymą taip pat gali finansuoti **EŽŪFKP**. Parama gali apimti trumpalaikius ūkių ir miškų valdymo mainus bei lankymąsi ūkiuose ir miškuose. Naudos gauna žmonės, dirbantys žemės ūkio, maisto ir miškininkystės sektoriuose bei kaimo vietovėse veikiančios MVĮ. Be to, prisidedama prie kvalifikuotos darbo jėgos plėtros ir stiprinama užimtumo kokybė. Per įvairias jauniems ūkininkams skirtas schemas EŽŪFKP taip pat skatina jaunus žmones pradėti dirbti žemės ūkio sektoriuje.

Užimtumo gerinimas ir teritorinė sanglauda yra **EJRŽF** prioritetas, įgyvendinamas per bendruomenės inicijuotą vietos plėtrą. Bendro ekonominio augimo tikslo siekiama per socialinę įtrauktį, darbo vietų kūrimą, paramą galimybėi

įsidarbinti ir darbo jėgos judumą pakrančių teritorijose ir vidaus vandenių bendruomenėse.

**ERPF** padeda įmonių inkubatoriams ir teikia paramą investicijomis savarankiškai dirbantiems asmenims ir mikroįmonėms. Jis taip pat skatina užimtumui palankų augimą plėtodamas nuosmukį patiriančius pramoninius regionus ir gerindamas prieigą prie specifinių gamtinių ir kultūrinių išteklių.

Parama taip pat gali apimti vietos plėtros iniciatyvas ir pagalbą struktūroms, teikiančioms gretutines paslaugas darbo vietų kūrimui (jei jos nepatenka į ESF Reglamento 1304/2013<sup>16</sup> aprėptį).

Galiausiai Europos teritorinis bendradarbiavimas (ETB) remia tvaraus ir kokybiško užimtumo, darbo jėgos judumo, tarpvalstybinio judumo, bendrų vietos užimtumo iniciatyvų, informacijos ir konsultavimo paslaugų bei bendro mokymo skatinimą.

### **SOCIALINIS DIENOS PRIEŽIŪROS CENTRAS „ZIEDUGRAVAS“**

ERPF ir ESF finansavimas padėjo įsteigti socialinį dienos priežiūros centrą „Ziedugravas“ (Skriveru regione Latvijoje). Centras teikia laikiną socialinę priežiūrą – tai alternatyva regione teikiamoms neįgaliųjų priežiūros paslaugoms. Organizuojant veiklas daugiausia dėmesio skiriama socialinių įgūdžių ugdymui, mokymuisi ir laisvalaikio paslaugoms.

ERPF lėšos buvo naudojamos rekonstruojant pastatą, kuriame įsikūręs priežiūros centras. Darbų metu centras buvo pritaikytas neįgaliesiems: įrengtas liftas ir įvažiavimo rampa, taip pat kita įranga, būtina kasdienių darbų sklandumui užtikrinti.

ESF finansavimas pagerino šių grupių galimybę įsidarbinti:

- neįgalieji;
- pensijas gaunantys žmonės;
- gausios šeimos ir vienišų tėvų šeimos;
- priklausomybių turintys ir (arba) smurtą patiriantys vaikai;
- žmonės, stokojantys pagrindinių užimtumo ir (arba) socialinių įgūdžių.

Projekto metu buvo sukurta socialinės reabilitacijos programa, apimanti namų priežiūros paslaugas. Be to, socialiniams darbuotojams buvo pasiūlyti mokymai.

Iki 2013 m. pabaigos centro paslaugomis reguliariai naudojosi maždaug 162 asmenys. Be to, patobulinta socialinės reabilitacijos programa naudos davė 523 asmenims.

### **DVIEJU PRIEŽIŪROS CENTRU AIRIJOJE FINANSAVIMAS**

Klero grafystėje esančio Newmarket on Fergus miesto Obair bendruomenės lopšelis darželis gavo paramą iš ERPF ir ESF (pagal 2000–2006 m. Pietų ir Rytų regioninę veiksmų programą).

<sup>16</sup> Europos Parlamento ir Komisijos Reglamentas (ES) nr. 1304/2013.

Finansavimas buvo panaudotas įdiegti kapitalo investicijų programą ir apmokėti personalo darbą. Lopšelyje darželyje įrengti trys kambariai, kuriuose prižiūrimi vaikai nuo trijų mėnesių iki šešerių metų amžiaus. Obair bendruomenės lopšelis darželis yra ne pelno organizacija, teikianti prieinamą, kokybišką ir saugią vaikų priežiūrą už prieinamą kainą Newmarket-on-Fergus miesto ir jo apylinkių gyventojams.

Be to, Tiperario miesto Knockanrawley išteklių centras taip pat gavo paramą iš ERPF ir ESF (Pietų ir Rytų regioninę veiksmų programą). Finansavimas buvo panaudotas įdiegti kapitalo investicijų programą ir padengti personalo išlaidas.

## **8 TEMINIS TIKSLAS IR ES PRIEMONĖS**

Siekiant poveikio ir pridėtinės vertės, reikia plėtoti sinergijas tarp **ES užimtumo ir socialinių inovacijų programos (EaSI)** ir ESF bei kitų ES programų, ypač srityse, kurias apima trys EaSI kryptys:

- užimtumo ir socialinių politikų modernizavimas įgyvendinant [PROGRESS kryptį](#);
- darbo judumas įgyvendinant [EURES kryptį](#);
- prieiga prie mikrofinansų ir socialinio verslumo įgyvendinant [Mikrofinansų ir socialinio verslumo kryptį](#).

Įgyvendinant PROGRESS kryptį, EaSI remia socialinės ir darbo rinkos politikos inovacijas, naujoviškai sprendiančias socialinius poreikius nacionaliniu lygmeniu. Ši kryptis taip pat padės įvertinti darbo ir socialinių inovacijų įgyvendinamumą prieš pakartotinai jų imantis didesniu mastu. Daugiau informacijos pateikiama [EaSi svetainėje](#).

„Erasmus+“ gali padėti visų lygmenų besimokantiejiems suteikti tinkamų įgūdžių ir kompetencijų bei palengvinti pereitimą nuo mokymosi prie darbo. Programa studentams, stažuotojams, personalui ir savanoriams suteikia galimybę tam tikrą laiką praleisti užsienyje, kad pagerintų savo įgūdžius ir galimybę įsidarbinti.

„Erasmus+“ tikslai:

- gerinti mokytojų ir studentų įgūdžius ir kompetencijas per tarpvalstybinį judumą;
- stiprinti bendradarbiavimą švietimo, mokymų ir jaunimo srityse skatinant partnerystę tarp švietimo institucijų, valdžios institucijų, įmonių ir jaunimo organizacijų;
- teikti paramą politikos reformoms per žinių plėtros, skaidrumo ir pripažinimo priemones, politinį eksperimentavimą ir suinteresuotųjų subjektų organizacijų rėmimą.

► [Tolesnė informacija apie „Erasmus+“](#).

Trečiasis **ES Sveikatos programos** tikslas daugiausia dėmesio skiria naujoviškoms, efektyvioms ir tvarioms sveikatos sistemoms.

ESIF gali sustiprinti veiklas, išplėtotas pagal **EaSI**, „Erasmus+“ ir **ir ES Sveikatos programą**, derindama finansavimą tęstiniu būdu. Vis dėlto skirtingų fondų negalima naudoti tam pačiam projektui finansuoti.

**Prieglobsčio, migracijos ir integracijos fondas (AMIF)** padeda geriau valdyti migraciją, siūlydamas paramą migracijos institucijoms valstybėse narėse atsižvelgiant į jų socialinius ir ekonominius poreikius. Jis taip pat skatina efektyvią trečiųjų šalių piliečių integraciją. ESIF taip pat gali remti trečiųjų šalių piliečių integraciją į darbo rinką.

► [Tolesnė informacija apie Prieglobsčio, migracijos ir integracijos fondą](#).

#### 4.9. 9 teminis tikslas: Skatinti socialinę integraciją, kovoti su skurdu ir bet kokia diskriminacija



© „Shutterstock“

Europos kovos su skurdu ir socialine atskirtimi planas yra viena iš septynių pažangaus, tvaraus ir integracinio augimo strategijos „Europa 2020“ iniciatyvų. Planas sukurtas siekiant padėti valstybėms narėms iki 2020 m. 20 mln. žmonių išgelbėti nuo skurdo ir socialinės atskirties.

Socialinės apsaugos sistemos turi kovoti su ekonominės krizės poveikiu, skatinti socialinę įtrauktį ir užkirsti kelią skurdui:

- priimdamos įtraukties strategijas;
- teikdamos efektyvią ir tinkamą pajamų rėmimą;
- diegdamos kovos su skurdu (įskaitant vaikų skurdą) metodus;
- užtikrindamos plačią prieigą prie aukštos kokybės paslaugų (tokių kaip socialinės ir sveikatos paslaugos, vaikų priežiūra, gyvenamasis būstas ir energijos tiekimas) už prieinamą kainą;

- stiprindamos ryšį tarp socialinės pagalbos ir aktyvumo skatinimo priemonių ir siūlydamos geriau asmeniniams poreikiams pritaikytas paslaugas;
- gerindamos naudojimąsi siūlomomis paslaugomis.

#### 9 TEMINIS TIKSLAS IR ESIF

Šiam tikslui nacionaliniame lygmenyje skiriama 20 proc. **ESF** biudžeto.

Fondas remis aktyvios įtraukties politikas, kuriomis siekiama užtikrinti geresnį koordinavimą tarp švietimo, pašalpų sistemų ir darbo rinkos politikų. Turintiems nepalankiausias sąlygas tai užtikrins socialinę sanglaudą, o bedarbiams padės grįžti į darbo rinką.

Aktyvios įtraukties strategijos pajamų paramos dalį turi finansuoti ESF. Ši priemonė yra laikina, suteikianti pradžią darbo vietų kūrimui. Viešosios užimtumo schemas remiamos tik kaip pereinamojo laikotarpio priemonės, skirtos suteikti žmonėms įgūdžių, kompetencijų ir kvalifikacijų, reikalingų reintegrotis į darbo rinką.

Kurdamos ir įgyvendindamos integruotas strategijas, skirtas remti nepalankiausias sąlygas turinčias teritorijas ir grupes (tokias kaip romai), valstybės narės gali naudoti vadinamuosius skurdo žemėlapius. Visuomenės atskirtų bendruomenių įtrauktis galėtų apimti ir bendruomenės inicijuotą vietos plėtrą. Siekiant padidinti ESF veiksmų, kuriais siekiama gerinti prieigą prie tvarių ir kokybiškų socialinių ir sveikatos paslaugų ir prieinamą kainą, efektyvumą, ESIF lėšos turėtų būti investuojamos į socialinę ir sveikatos infrastruktūrą mažiau išsivysčiusiuose regionuose ir kaimo vietovėse.

**EŽŪFKP** prisideda prie šio teminio tikslo daugiausia dėmesio skirdamas socialinei įtraukčiai atliekant tikslinius veiksmus. Šie tikslai gali aprėpti investicijas į pagrindines paslaugas ir infrastruktūras, tokias kaip vaikų priežiūra, e. įtrauktis, vietos plėtros koncepcijos, partnerystės ir investicijos, apimančios įvairias socialines paslaugas.

Siūloma papildoma pradinio etapo pagalba turėtų padėti augti smulkiems ūkiams ir neleisti smulkiesiems ūkininkams patirti skurdą. EŽŪFKP taip pat remia BŽŪP tiesioginių išmokų schemas, kurios atlieka svarbų vaidmenį kovojant su skurdu žemės ūkio srityje.

**ERPF** gali remti investicijas į sveikatos priežiūros ir socialinę infrastruktūrą. Šios investicijos skatina nacionalinę, regioninę ir vietos plėtrą, mažina galimybių gauti tinkamos kokybės sveikatos paslaugas skirtumus, skatina socialinę įtrauktį gerindamos prieigą prie socialinių, kultūrinių ir poilsio organizavimo paslaugų bei padeda pereiti nuo institucinių prie bendruomenės lygmeniu teikiamų paslaugų.

Šis finansavimas taip pat padeda atsigauti skurstančioms bendruomenėms. Tai lemia bendruomenės inicijuotos vietos plėtros strategijų sėkmę.

Pagal tarpvalstybinį bendradarbiavimą, ETB parama teikiama siekiant skatinti socialinę įtrauktį, kovoti su skurdu ir įvairiomis diskriminacijos formomis. Be to, tarpvalstybinio bendradarbiavimo programa PEACE padeda skatinti socialinį ir ekonominį stabilumą per veiksmus, kuriais siekiama sustiprinti bendruomenių sanglaudą.

### **TRYS SOCIALINĖS ATSKIRTIES PROJEKTAI ČEKIJOS RESPUBLIKOJE**

Moste, Čekijos Respublikoje, buvo įgyvendinti trys projektai, kurių tikslas – kovoti su socialine atskirtimi. Visi trys vykdomi Chanovo rajone ir yra glaudžiai susiję. Chanovas garsėja aukštu nedarbo lygiu, žemais gyvenamojo būsto standartais ir smulkiais nusikaltimais. Chanovo gyventojų skaičius siekia 1 500, 90 proc. jų sudaro romai. Projektai:

- Socialinę atskirtį patiriančių asmenų įtraukties programa – ESF įnašas: 900 000 eurų.
- Jaunimo centras, ERPF įnašas – 400 000 eurų.
- Daugiafunkcis centras – ERPF įnašas: 700 000 eurų.

Visi trys projektai vietos gyventojams teikia konsultavimo paslaugas, apimančias įvairias sritis: švietimą, užimtumą, šeiminių gyvenimą ir laisvalaikio veiklas.

Trumpai tariant, šie trys projektai vietos gyventojams suteikė erdvę įgyti IT įgūdžių, sportuoti ir mokytis. Visi trys projektai veikia kartu su darbo biuru, mokymo centrais, vietos mokyklomis ir profesinio mokymo organizacijomis.

### MAŽIAUSIŲ IŠSIVYSČIUSIŲ REGIONŲ PROGRAMA

Mažiausiai išsivysčiusių regionų programa yra eksperimentinė. Jos metu buvo naudojamos įvairios ES finansinės priemonės ekonominei ir socialinei plėtrai pasirinktuose Vengrijos regionuose gerinti. Teritorinį požiūrį derinant su ištekliais grįstu planavimu dalyvavo vietos bendruomenės ir institucijos. Jos tarpusavyje sprendė, kokie projektai turi būti įgyvendinami regione. Joms padėjo išorės ekspertai; vis dėlto galutinių sprendimų priėmimo galia teko mikroregionams.

Mažiausiai išsivysčiusių regionų programą bendrai finansavo ERPF ir ESF.

### BERLYNO KAIMYNYSTĖS VALDYMO PROJEKTAS

Labiausiai skurstančiuose Berlyno rajonuose įsteigus kaimynystės tarybas, vietos gyventojai sprendžia, kokie projektai turėtų būti finansuojami siekiant pagerinti vietos gyvenimo sąlygas. Siekiant kovoti su socialine segregacija ir kitomis socialinėmis problemomis, tam tikrose Berlyno dalyje kilusiomis po susivienijimo, 1999 m. miesto institucijos sukūrė Kaimynystės valdymo Berlyne intervencijos strategiją. Daugiau kaip dešimt metų ši priemonė padėjo stiprinti socialiai integruotą Berlyno miestą.

Šios teritorijos kentėjo nuo apleistų viešųjų erdvių, taip pat nedarbo, priklausomybės nuo valstybės paramos ir socialinės bei etninės integracijos stokos.

ES remiamos Berlyno kaimynystės valdymo programos tikslas buvo pakeisti situaciją ir sukurti solidarumo ir lygių plėtros galimybių aplinką kaimyninei teritorijai ir jos gyventojams.

Pagrindiniai projekto partneriai buvo vietos gyventojai, kurie dirbo kartu su miesto senato miesto plėtros ir aplinkos skyriumi, vietos rajonais ir kaimynystės valdymo komandomis. Gyvybiškai svarbų vaidmenį atliko vietos institucijos, tokios kaip būstų bendrijos, mokyklos, įmonės ir bendruomenės centrai.

### 9 TEMINIS TIKSLAS IR ES PROGRAMOS

PROGRESS kryptis ir Mikrofinansų ir socialinio verslumo kryptis, patenkančios į **EaSI** aprėptį, yra ypatingai svarbios 9 teminiam tikslui.

Įvairūs tikslai, patenkantys į **ES Sveikatos programos** aprėptį, taip pat laikomi gyvybiškai svarbiais:

- 1 tikslas: gerinti sveikatą, užkirsti kelią ligoms ir remti aplinkas, kuriose skatinamas sveikas gyvenimo būdas (atsižvelgiant į „sveikatos visose politikose“ principą).
- 3 tikslas: prisidėti prie naujoviškų, efektyvių ir tvarių sveikatos priežiūros sistemų.
- 4 tikslas: supaprastinti prieigą prie geresnės ir saugesnės sveikatos priežiūros ES piliečiams.

Šių programų atveju, kelių fondų paramos derinio negalima naudoti tam pačiam projektui ar veiksmui, tačiau galima rengti lygiagrečius arba tęstinius projektus.



#### 4.10. 10 teminis tikslas: Investuoti į švietimą, įgūdžių ugdymą ir profesinį mokymą bei mokymąsi visą gyvenimą



##### 10 TEMINIS TIKSLAS IR ESIF

Investicijos, patenkančios į **ESF** aprėptį, turi:

- remti vienodas galimybes gauti išsilavinimą visais lygmenimis;
- pertvarkyti ir modernizuoti procesus;
- gerinti teikiamų įgūdžių atitiktį darbo rinkos poreikiams;
- švietimo sistemas parengti perėjimui prie mažo anglies dioksido kiekio technologijų ekonomikos;
- Siekiant sėkmingų investicijų, reikalingos partnerystės tarp aukštojo mokslo, profesinio rengimo ir mokymo (VET) sektoriaus, mokslinių tyrimų ir verslo bei darbo rinkos.

**EŽŪFKP** prisideda prie šio teminio tikslo:

- remdamas profesinio mokymo ir įgūdžių įgijimo veiksmus, tokius kaip mokymų kursai, seminarai ir konsultacinis ugdymas;
- finansuodamas demonstracines veiklas ir informavimo veiksmus, teikiančius naudą žemės ūkio, maisto ir miškininkystės sektoriuose dirbantiems asmenims, žemės valdytojams bei kaimo vietovėse veikiančios MVĮ;
- remdamas trumpalaikius ūkių ir miškų valdymo mainus bei lankymąsi ūkiuose ir miškuose;
- finansuodamas MVĮ skirtas konsultavimo paslaugas ir švietimo įstaigas kaimo vietovėse.

**ERPF** gali padėti plėtoti švietimo ir mokymo infrastruktūras. Be to, investavi-

mas į švietimą, įgūdžių ugdymą ir profesinį mokymą bei mokymąsi visą gyvenimą galimas per Europos teritorinio bendradarbiavimo programas.

##### 10 TEMINIŲ TIKSLŲ IR ES PRIEMONĖS

„**Marie Skłodowskos-Curie**“ veiksmi (MSCA) pagal „Horizontas 2020“ programą gali remti užimtumą mokslinių tyrimų srityje ir mokslinių tyrėjų darbo jėgos judumą. Parama turi būti koordinuojama su ESF investicijomis šioje srityje.

ESF taip pat gali būti naudojami papildyti „**Erasmus+**“ finansavimą, nacionaliniu ar regioniniu lygmeniu skiriamą išvykstantiems studentams, stažuotojams ir pameistriams (KA1). „Erasmus+“ subsidijos skirtos padengti įvairias išlaidas (pvz., kelionių, pragyvenimo, knygų ir įrangos). ESF lėšų negalima naudoti papildyti individualiems paramos gavėjams skirtų „Erasmus+“ subsidijų. Vis dėlto ESF gali būti naudojamas finansuoti subsidijas, skirtas vadinamiesiems „Zero-EU-mobility“ dalyviams, kurie negauna „Erasmus+“ subsidijų, tačiau vyksta į „Erasmus+“ dalyvaujančias institucijas, kurios gauna finansavimą valdymui.

ESF taip pat gali būti naudojami finansuoti parengties, papildomoms arba tiesiogiai susijusioms veikloms institucijose partnerėse, dalyvaujančiose „Erasmus+“ pagal **strategines partnerystes, žinių sąjungas ir (arba) sektorių įgūdžių sąjungas** (KA2). ESF gali būti naudojami plėsti veiklas, pirmiausia išplėtotas su „Erasmus+“ politikos parama (KA3).

Bet kuriuo iš šių atvejų, finansavimas turi būti vykdomas paeiliui, lygiagrečiai arba pakaitomis. Skirtingų fondų negalima naudoti tam pačiam projektui finansuoti.

Trečiasis **ES Sveikatos programos** tikslas siekti naujoviškų, efektyvių ir tvarių sveikatos sistemų apima veiksmus sveikatos srities darbuotojų švietimo ir mokymo srityje.

#### 4.11. 11 teminis tikslas: Stiprinti valdžios institucijų ir suinteresuotųjų šalių institucinius pajėgumus ir efektyvų viešąjį administravimą



Viešojo administravimo kokybė turi tiesioginės įtakos ekonominei aplinkai, tad yra būtina siekiant paskatinti produktyvumą, konkurencingumą ir augimą. Todėl viešojo administravimo institucijų modernizavimas buvo įvardytas vienu iš ES prioritetų, siekiant sėkmingai įgyvendinti strategiją „Europa 2020“.

ESF ir ERPF remia institucinių gebėjimų kūrimą administravimo ir teisminėje srityje, siekiant sukurti institucijas, kurios būtų:

- stabilios ir nuspėjamos;
- pakankamai lanksčios, kad pajėgtų reaguoti į daugybę visuomenės problemų;
- atviros dialogui su visuomene;
- pajėgios įdiegti naujus politikos sprendimus ir teikti geresnes paslaugas.

Investicijos į viešojo sektoriaus žmogiškąjį kapitalą yra orientuotos į veiksmingesnius organizacinius procesus, modernų valdymą, motyvuotus ir kvalifikuotus valstybės tarnautojus ir teismo pareigūnus.

#### 11 TEMINIS TIKSLAS IR ESIF

**ESF** parama turi būti sutelkta į horizontalias reformas, kuriomis siekiama skatinti gerą valdymą. Pagrindiniai veiksmai gali būti:

- įgūdžių plėtra visuose profesinės hierarchijos lygmenyse;
- valdžios institucijų ir paslaugų vidinių procesų modernizavimas ir optimizavimas;
- tobulinti politikų formavimą ir įgyvendinimą;
- gerinti sąveiką tarp institucijų ir suinteresuotųjų subjektų;
- gerinti paslaugų teikimą ir kokybę;
- plėtoti tinkamas organizacines struktūras;
- įgyvendinti žmoniškųjų išteklių strategijas ir politikas;
- plėtoti informacinius ir techninius išteklius.

Šios rūšies parama bus galima tik valstybėse narėse, kuriose yra bent vienas mažiau išsivystęs regionas, arba valstybėse narėse, atitinkančiose kriterijus Sanglaudos fondo pagalbai gauti.

Be to, ESF remis gebėjimų kūrimą visų rūšių regionuose:

- stiprindamas suinteresuotųjų subjektų (tokių kaip socialiniai partneriai ir nevyriausybinės organizacijos) pajėgumus;
- plėtodamas sektorinius ir teritorinius užimtumo, socialinės įtraukties, sveikatos ir švietimo sričių susitarimus visuose teritoriniuose lygmenyse.

**ERPF** ir **SF** parama gali būti teikiama valstybinėms institucijoms, socialiniams partneriams ir kitoms nevyriausybinėms organizacijoms šiais tikslais:

- stiprinti viešųjų administracijų institucinius pajėgumus ir viešąsias paslaugas, susijusias su ERPF ir SF įgyvendinimu;
- remti ir papildyti ESF veiksmus, įskaitant aprūpinimą reikalinga įranga ir infrastruktūra, skirta modernizuoti viešąsias paslaugas tokiose srityse kaip užimtumas, švietimas, sveikata, socialinės politikos ir muitinės;
- administraciniai gebėjimai, susiję su Europos teritoriniu bendradarbiavimu (taikoma tik ERPF).

## **11 TEMINIŲ TIKSLŲ IR ES PRIEMONĖS**

**Teisingumo programa** <sup>17</sup> skatina teisminį bendradarbiavimą civilinėse ir baudžiamosiose bylose, padeda rengti teisesjus, prokurorus ir kitus teisės specialistus bei remia ES kovos su narkotikais veiksmus. Programa padeda užtikrinti tinkamą galimybę Europos žmonėms ir įmonėms kreiptis į teismą.

Programa įgyvendinama per analitines veiklas, gairių ir ataskaitų rengimą, konferencijas, mokymo veiklas, skirtingas abipusio mokymosi ir bendradarbiavimo formas, taip pat sistemų ir priemonių plėtrą ir priežiūrą (įskaitant tolesnę Europos e. teisingumo portalo plėtrą). Biudžetą sudaro 378 mln. eurų.

Programai vadovauja Europos Komisija, kuri skelbia kvietimus teikti paraiškas. Dalyvauti gali visos institucijos ir juridiniai subjektai. Pelno siekiančios institucijos paraiškas teikti gali kartu su ne pelno ar viešosiomis organizacijomis.

► **Daugiau informacijos apie [Teisingumo programą](#).**

**Teisių, lygybės ir pilietybės programa** skatina ir gina konkrečias ES įstatymuose nustatytas asmenų teises ir laisves. Programa skatina lyčių lygybę ir kovoja su visų formų diskriminavimu bei rasizmu. Dar vienas jos tikslas – efektyvus ir nuoseklus ES teisės priemonių ir politikų taikymas valstybėse narėse, skatinant tarpvalstybinį bendradarbiavimą ir abipuses žinias.

Programa skatina veiklas, įskaitant analitines veiklas, konferencijas, mokymo veiklas, skirtingas abipusio mokymosi ir bendradarbiavimo formas, taip pat paramą NVO įgyvendinant veiksmus, Europos lygmeniu suteikiančius pridėtinės vertės, ir paramą valstybėms narėms įgyvendinant Europos priemones ir politikas. Bendras programos biudžetas siekia 439 mln. eurų.

Programai vadovauja Europos Komisija, kuri skelbia kvietimus teikti paraiškas. Dalyvauti programoje gali visos institucijos ir juridiniai subjektai. Pelno siekiančios institucijos paraiškas teikti gali kartu su ne pelno ar viešosiomis organizacijomis.

► **Daugiau informacijos apie [teisių, lygybės ir pilietybės programą](#).**

**Programos „Europa piliečiams“** <sup>18</sup> tikslas – gerinti piliečių suvokimą apie ES, jos istoriją ir įvairovę. Programoje taip pat skiriama dėmesio Europos pilietiškumui ir pilietinio bei demokratinio dalyvavimo sąlygų gerinimą plėtojant piliečių suvokimą apie ES politikos formavimo procesą ir skatinant galimybes. Bendras programos biudžetas siekia 185 mln. eurų.

<sup>17</sup> [Reglamentas \(ES\) Nr. 1382/2013](#)

<sup>18</sup> [Reglamentas \(ES\) Nr. 390/2014](#)

Programą valdo Europos Komisija (per Švietimo, garso ir vaizdo priemonių sektorius bei kultūros vykdomąją įstaigą). Paraiškas pagal atvirus kvietimus teikti pasiūlymus gali teikti visi suinteresuotieji subjektai, skatinantys Europos pilietiškumą ir įtraukti, ypač vietos ir regioninės institucijos, besigiminiuojantys komitetai, pilietinės visuomenės organizacijos ir kt.

► **Daugiau informacijos apie [programą „Europa piliečiams“](#).**

Programa „Hercule III“<sup>19</sup> kovoja su sukčiavimu ir kitomis neteisėtomis veiklomis, turinčiomis įtakos ES finansiniams interesams (įskaitant kovą su cigarečių kontrabanda ir padirbinėjimu). Programa prisideda prie geresnio tarpvalstybinio bendradarbiavimo ir koordinavimo ES lygmeniu, tarp valstybių narių institucijų, Komisijos ir OLAF. Programa teikia techninę pagalbą valstybių narių institucijoms, kad sustiprintų jų veiklos ir tyrimų gebėjimus. Programa taip pat finansuoja teisėsaugos specialistų mokymus, konferencijas ir seminarus, kad pagerintų jų įgūdžius ir suteiktų galimybę keistis žiniomis ir geriausia patirtimi.

► **Daugiau informacijos apie [programą „Hercule III“](#).**

Vidaus saugumo fondas buvo įkurtas siekiant sustiprinti policijos bendradarbiavimą ir kovoti su organizuotu nusikalstamumu. Vieni svarbiausių fondo prioritetų – didinti nacionalinius gebėjimus kovoti su korupcija, saugoti ekonomiką nuo nusikaltėlių įsiskverbimo ir mažinti paskatas areštuojuojant bei konfiskuojant nusikalstamu būdu įgytą turtą. Pagrindinės tikslinės grupės – teisėsaugos ir kitos saugumo tarnybos.

► **Tolesnė informacija apie [Vidaus saugumo fondą](#).**

**Periklio programa**<sup>20</sup> finansuoja mainus, pagalbą ir mokymus, skirtus institucijoms, bankams ir kitiems subjektams, kovojantiems su eurų klastojimu – tiek eurozonoje, tiek eurozonai nepriklausančiose ES šalyse. Programos tikslas – geriau apsaugoti eurų banknotus ir monetas Europoje ir visame pasaulyje, užtikrinant, kad kovos su padirbinėjimu priemonės visoje ES veikia vienodai efektyviai, kartu atsižvelgiant į išskirtines nacionalines tradicijas ir gerinant institucijų bendradarbiavimą. Bendras šio laikotarpio daugiamečių finansinės programos biudžetas Periklio programai siekia 7,3 mln. eurų. Programa įgyvendinama remiantis metinėmis darbo programomis.

► **Daugiau informacijos apie [Periklio programą](#)**

---

<sup>19</sup> Reglamentas (ES) Nr. 250/2014 – OJ L84, 2014 03 20, 6 p.

---

<sup>20</sup> Reglamentas (ES) Nr. 331/2014 – OJ L 103, 2014 04 05

## 5. KITA NAUDINGA INFORMACIJA

### 5.1. Internetinis kontrolinis sąrašas paramos gavėjams

---

Internete pateikiamas kontrolinis sąrašas, padedantis atrinkti ES fondus, paramos gavėjams teikiančius skirtingo pobūdžio investicijas ir kategorijas.

### 5.2. ES finansavimo matomumas

---

ES fondų paramos gavėjai yra įpareigoti savo informacinėje medžiagoje pateikti ir informaciją apie ES paramą. Todėl jie turi naudoti ES emblemą ir tinkamai parodyškinti tekstą apie finansavimo pobūdį.

[Gairėse](#) „ES emblemos naudojimas ES programų kontekste: gairės naudos gavėjams ir kitoms trečiosioms šalims“ paaiškintas visas procesas. Gairės pateikiamas visomis ES kalbomis.

### 5.3. ES finansavimas ir pagrindinių teisių chartija

---

ES fondų remiami veiksmai turi atitikti ES įstatymus ir atitinkamus nacionalinius įstatymus. Platus atitinkamų taikomų Sąjungos įstatymų sąrašas apima ir Pagrindinių teisių chartiją, kuri teisiškai privaloma nuo Lisabonos sutarties priėmimo.

Ji taikoma valstybėms narėms, kai tik jos įgyvendina ES įstatymus. Todėl paramos gavėjams svarbu užtikrinti, kad vykdant projektus būtų laikomasi Pagrindinių teisių chartijos reikalavimų.<sup>21</sup>

---

21 Daugiau informacijos apie [Pagrindinių teisių chartiją](#) ir [visas Chartijos tekstas](#) pateikiamas Komisijos svetainėje. Naudinga internetinė priemonė, naudotojams suteikianti prieigą prie informacijos apie pagrindines teises ES ir valstybėse narėse – ES pagrindinių teisių agentūros [Chartopedija](#).

## 6. ŽODYNĖLIS

AMIF	Prieglobsčio, migracijos ir integracijos fondas
BNP	Bendrosios nacionalinės pajamos
BŽŪP	Bendroji žemės ūkio politika
CLLD	Bendruomenės inicijuota vietos plėtra
COSME	Mažųjų ir vidutinių įmonių konkurencingumas
EACEA	Švietimo, garso ir vaizdo bei kultūros vykdomoji įstaiga
EaSI	Užimtumo ir socialinių inovacijų programa
EASME	Mažųjų ir vidutinių įmonių reikalų vykdomoji įstaiga
EEN	Europos įmonių tinklas
EFG	Kapitalo priemonė augimui skatinti
EIB	Europos investicijų bankas
EIF	Europos investicijų fondas
EIT	Europos inovacijos ir technologijos institutas
EITP	Europos infrastruktūros tinklų priemonė
EJRŽF	Europos jūrų reikalų ir žuvininkystės fondas
EMTT	Europos mokslinių tyrimų taryba
ERPF	Europos regioninės plėtros fondas
ES	Europos Sąjunga
ESF	Europos socialinis fondas
ESIF	Europos struktūriniai ir investicijų fondai
ESSF	Europos Sąjungos solidarumo fondas
ETB	Europos teritorinis bendradarbiavimas
EUR	Eurai
EURES	Europos užimtumo paslaugos, Europos darbo vietų tinklas
EŽŪFKP	Europos žemės ūkio fondas kaimo plėtrai
FNS	Pranešimų apie sukčiavimo atvejus sistema
FP7	Septintoji pagrindų programa
GD	Generalinis direktoratas
H2020	„Horizontas 2020“
HTA	Sveikatos technologijų vertinimas
INEA	Inovacijų ir tinklų vykdomoji įstaiga
IRT	Informacijos ir ryšių technologijos,
ITI	Integruotos teritorinės investicijos
KA	Pagrindinis veiksmas
KPP	Kaimo plėtros programa
LAG	Vietos veiklos grupė

---

LEIT	Pirmavimas kuriant didelio poveikio ir pramonės technologijas
LGF	Paskolų garantijų priemonė
LIFE	„L'Instrument Financier pour l'Environnement“ / aplinkos finansavimo priemonė
MA	Vadovaujančioji institucija
MERIKA	Jūrų energetikos mokslinių tyrimų inovacijų ir žinių greitinimo priemonė
MSCA	„Marie Skłodowskos-Curie“ veiksmai
MTI	moksliniai tyrimai ir inovacijos
MTP	moksliniai tyrimai ir plėtra
MVĮ	mažosios ir vidutinės įmonės
NCFE	Gamtos kapitalo finansavimo finansinė priemonė
NIC	Nacionaliniai informacijos centrai
NVO	Nevyriausybė organizacija
OLAF	Europos kovos su sukčiavimu tarnyba
PEACE	ES taikos ir susitaikymo programa Šiaurės Airijoje ir Airijos pasienio regione
PNPP	Pasirengimo narystei pagalbos priemonė
PS	Partnerystės sutartis
SF	Sanglaudos fondas
TEN-T	Transeuropinis transporto tinklas
TT	Teminis tikslas
VET	Profesinis rengimas ir mokymas
VP	Veiksmų programa
ŽIB	Žinių ir inovacijų bendrija

---

Europos Komisija

Gairės, skirtos Europos struktūrinių ir investicijų fondų  
bei susijusių ES priemonių paramos gavėjams

Liuksemburgas: Europos Sąjungos leidinių biuras

2014 m. — 58 p. — 21,0 x 29,7 cm

ISBN 978-92-79-46063-0

doi:10.2776/97645

#### **KAIP GAUTI ES LEIDINIUS**

##### **Nemokami leidiniai:**

- naudojantis ES „Bookshop“ (<http://bookshop.europa.eu>);
- Europos Sąjungos atstovybėse ar delegacijose. Kontaktinius duomenis galite rasti internete (<http://ec.europa.eu>) arba gauti išsiuntę faksą (+352 2929-42758).

##### **Mokami leidiniai:**

- naudojantis ES „Bookshop“ (<http://bookshop.europa.eu>).

##### **Mokamos prenumeratos (pvz., visų metų *Europos Sąjungos oficialiojo leidinio* numeriai ir bylų prieš Europos Sąjungos teisingumo teisimą ataskaitos):**

- per vieną Europos Sąjungos leidinių biuro pardavimo atstovą ([http://publications.europa.eu/others/agents/index\\_en.htm](http://publications.europa.eu/others/agents/index_en.htm)).



