



VIDAUS REIKALŲ
MINISTERIJA

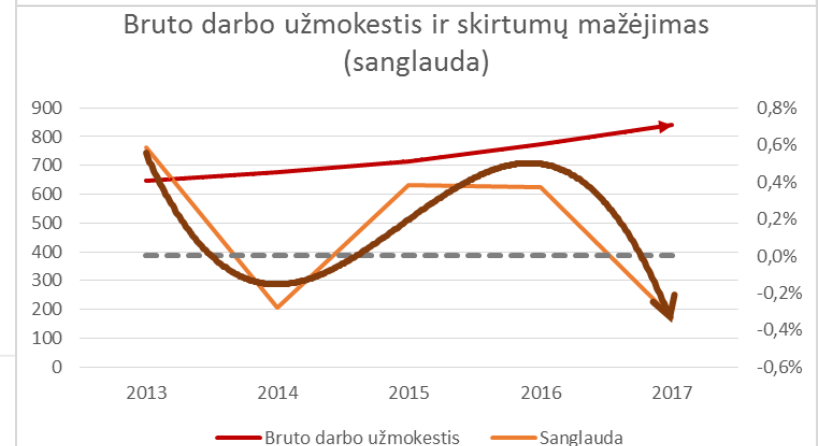
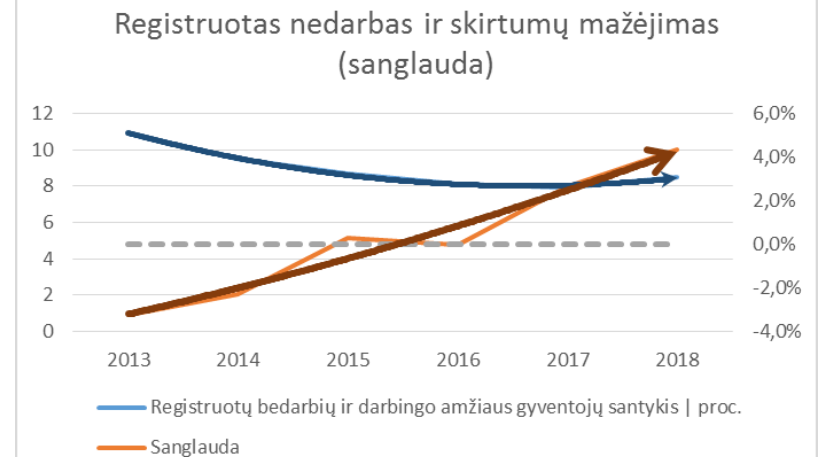
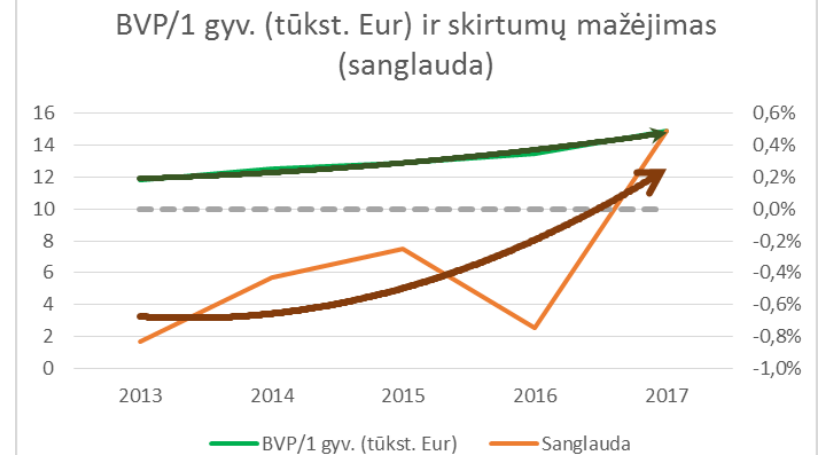
Piliečiams artimesnė Lietuva

integruotas teritorijų vystymas

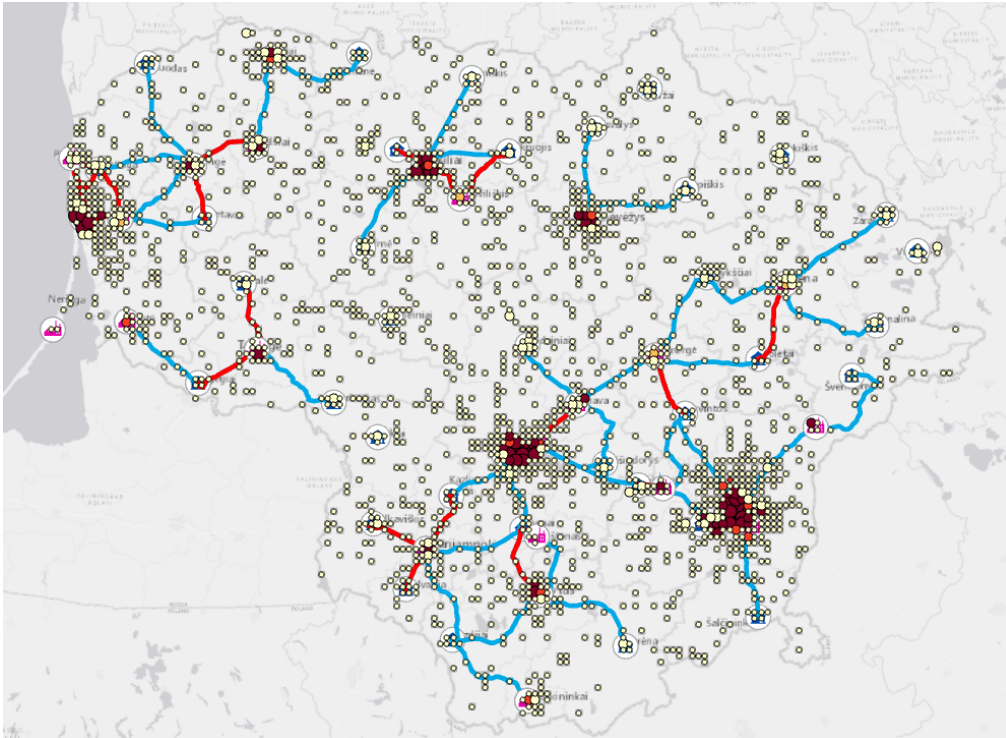
Regioniniai skirtumai (konteksto rodikliai)

*Sanglauda – vidutinio skirtumo tarp šalies ir regionų rodiklio pokytis
(>0 – skirtumai mažėja; <0 – skirtumai didėja)

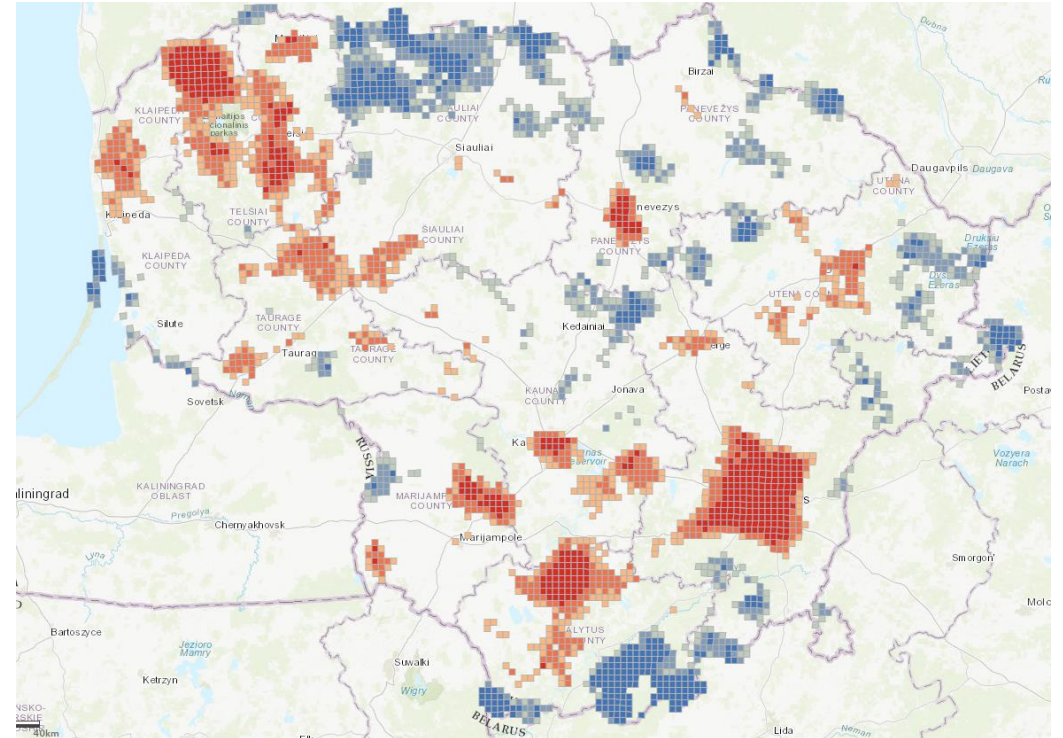
- Bendrasis vidaus produktas (BVP) /gyventojui. Skirtumai didėja (išskyrus 2017 m.).
- Registruotas nedarbas. Skirtumai mažėja. Tendencija – skirtumai mažėja sparčiau (mažėja darbingo amžiaus gyventojų, didžiųjų miestų darbo rinka persipildo)
- Bruto darbo užmokestis. Aiškios tendencijos nėra.



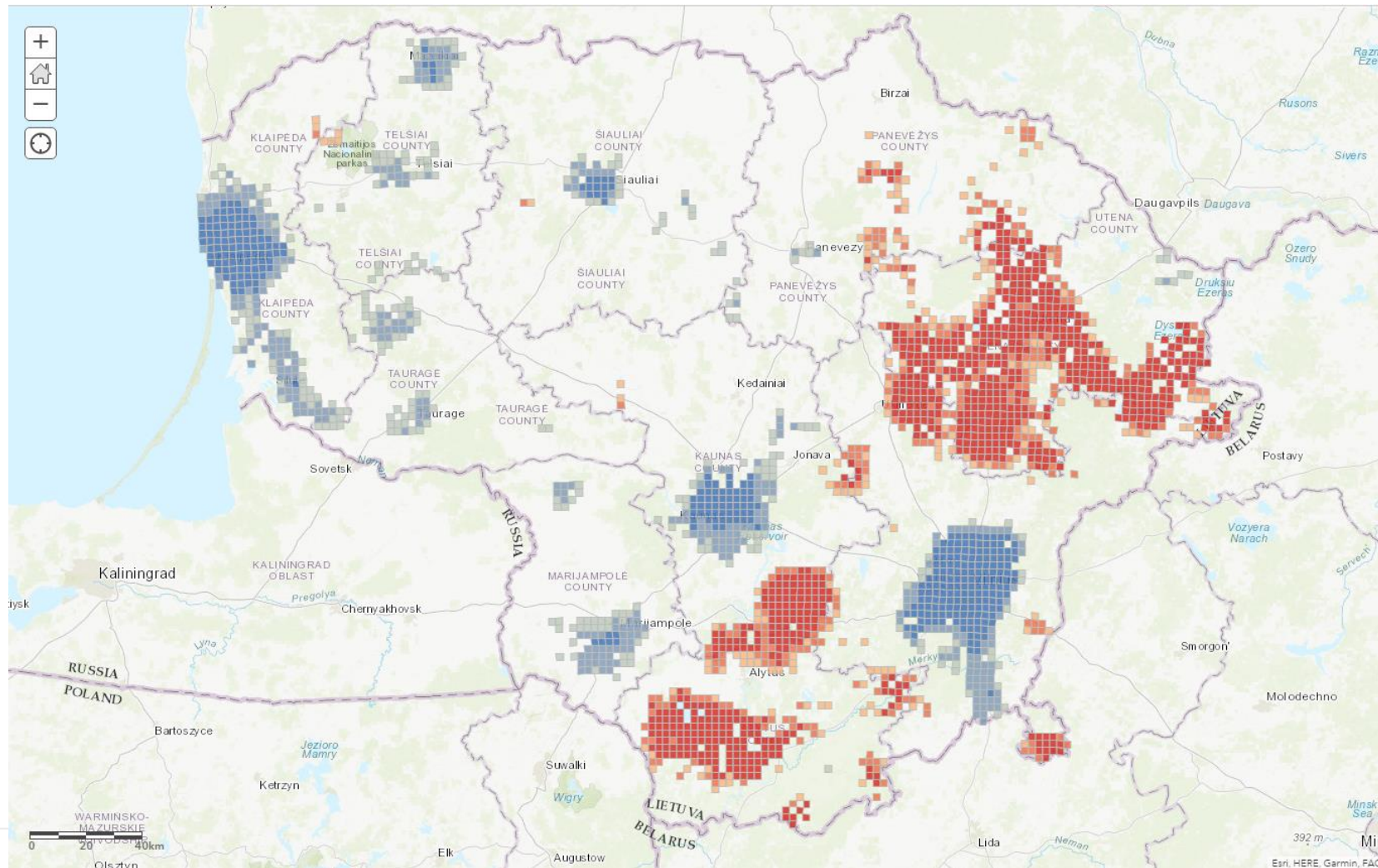
Ekonominės „karštosios teritorijos“ ir jų ryšiai



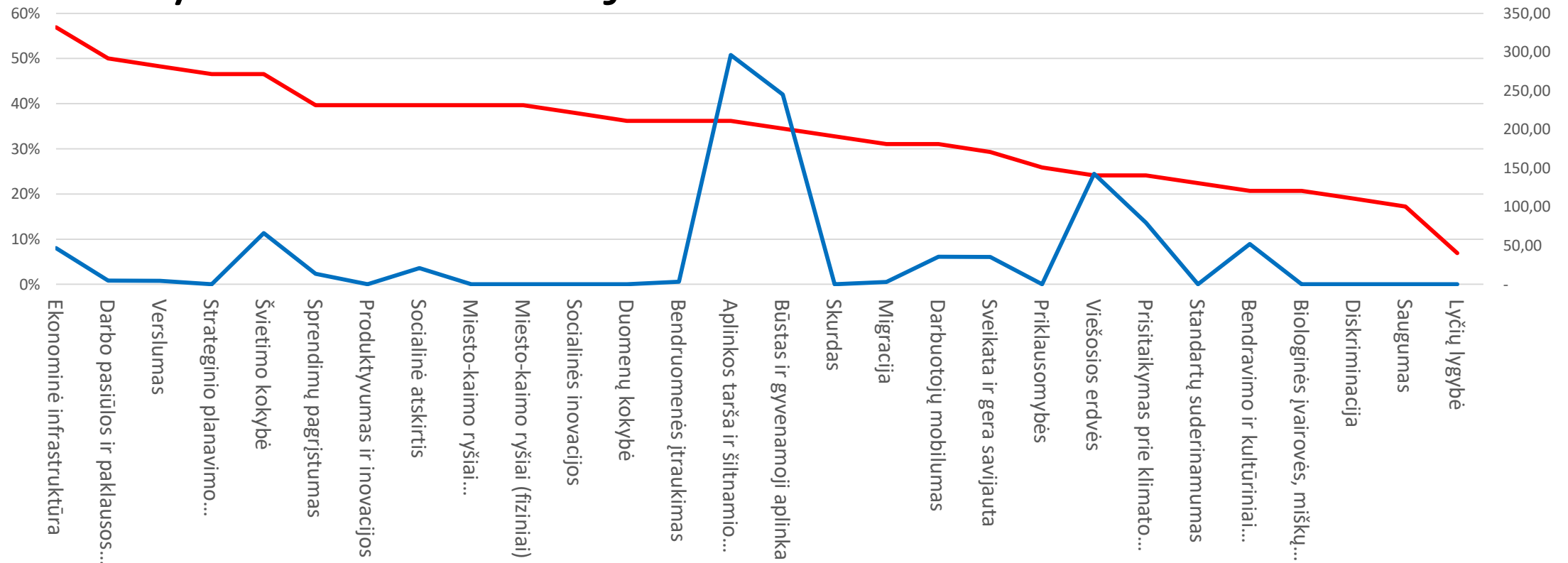
Aukšto ir žemo užimtumo teritorijos 2017 („karštosios“ teritorijos“)



Teritoriniai dėsningumai – demografiškai „senos“ teritorijos



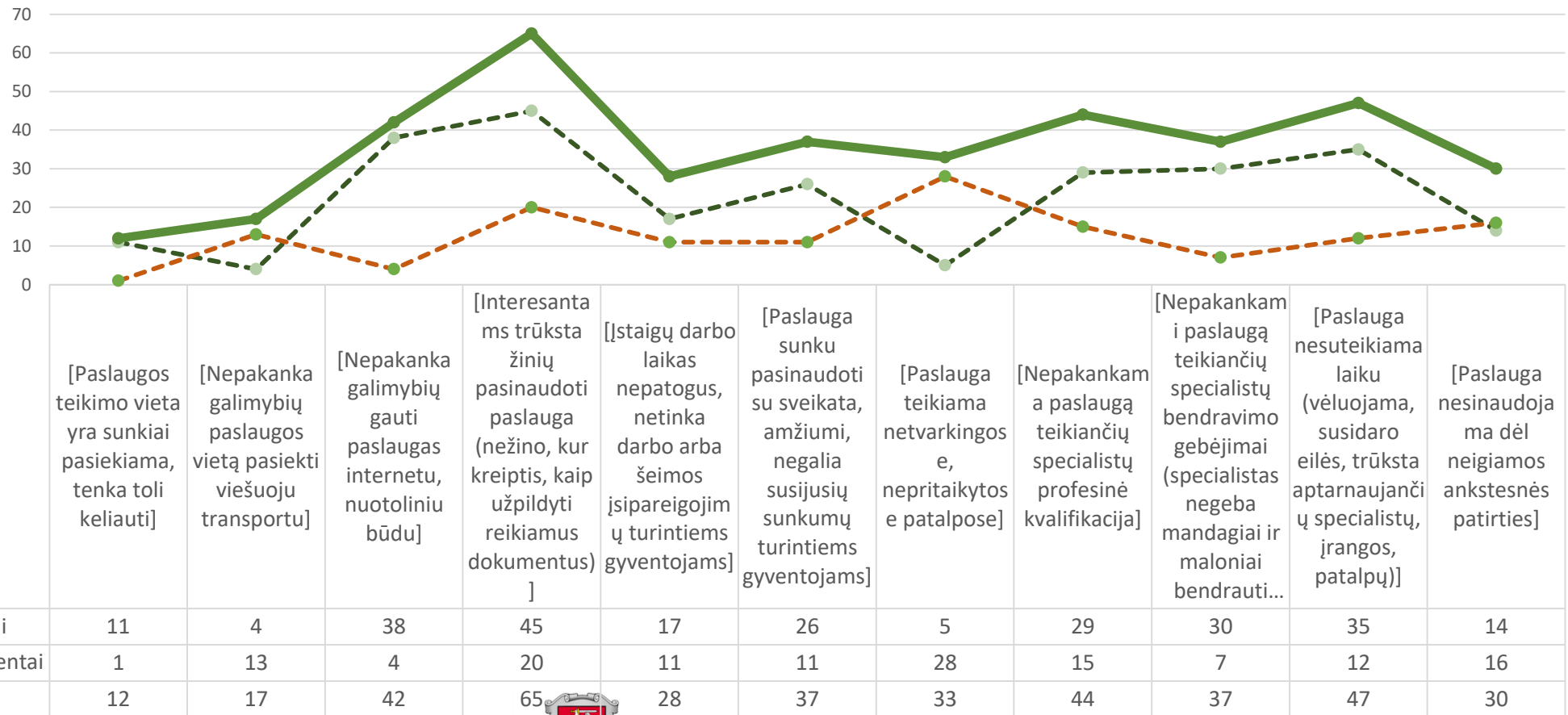
Status quo: Regionų vystymo poreikiai / valstybės investicijos 2014-2020 m.



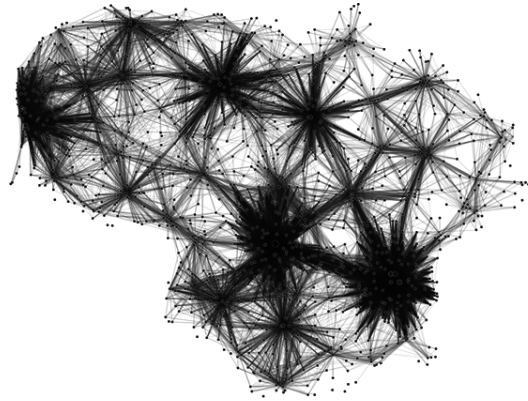
— Labai svarbi problema (savivaldybių ir partnerių nuomonė) — Mln. Eur 2014-2020 m.



Dažniausiai įvardintos paslaugų prieinamumo problemos (partnerių nuomone)



Lietuvos regioninės politikos prioritetai ↔ Šalies ataskaita 2019 (EK)



Stiprinti regionų ekonominį augimą atsižvelgiant į jų turimą potencialą
↕
didinti miesto vietovių patrauklumą ir verslo aplinką, užtikrinant ryšius su funkcinėmis miestų zonomis;



Sukurti veiksmingą regioninės politikos formavimo ir įgyvendinimo sistemą
↕
Stiprinti vietos ir regioninės valdžios institucijų ir vietos bendruomenių gebėjimus ir kompetencijas



Didinti darbo vietų pasiekiamumą ir viešųjų prieinamumą visiems
↕
atsižvelgti į regionų, kurių ekonominė ir socialinė plėtra lėtesnė, poreikius ir potencialą, derinant prisitaikymo ir gyvenimo kokybės priemones su investicijomis augimui skatinti;

Nacionaliniai prioritetai:

Regioninės specializacijos (socialinės, kūrybinės, sveikatos, rekreacinės, „sidabrinės“, „žaliosios“, žiedinės ekonomikos projektai);

Geografinių apribojimų ekonominei plėtrai mažinimas (mobilumas, tiesioginė parama verslui, regiono marketingas ir pan.);

Investuotojų pritraukimas, vystant savivaldybių gamybinės ir paslaugų teritorijas;

Žmogiškojo kapitalo vystymas (mokymasis visą gyvenimą regioninės specializacijos srityse);

Kaimo vietovių plėtra, paremta kaimo ir miesto ryšiais (funkcinių zonų principu), tausojančiu žemės ir gamtos išteklių naudojimu.

Pagalba vietos smulkiąjam verslui ir socialiniam verslui, nevyriausybinėms organizacijoms, kad jie galėtų įsijungti reikalingų žaliavų, produkcijos, paslaugų teikimą, BIVP (Bendruomenės inicijuojamos vietos plėtros) sprendimai

U10.1: Stiprinti regionų ekonominį augimą atsižvelgiant į jų turimą potencialą

U10.2: Didinti darbo vietų pasiekiamumą ir viešųjų paslaugų prieinamumą visiems

T10: Tvariai ir subalansuotai plėtoti regionus

U10.3: sukurti veiksmingą regioninės politikos formavimo ir įgyvendinimo sistemą

Efektyvus bazinių viešųjų paslaugų teikimas (geriausias prieinamumo, pasiekiamumo ir kokybės santykis), kad pagerinti piliečių gyvenimo kokybę (paslaugos standartų, bazinių paketų įgyvendinimas);

Funcinių zonų gyvenimo kokybės skirtumų mažinimas, kad miestų augimas palaikytų augimą aplinkinėse vietovėse (funkcinių zonų plėtra) – mobilumas, konsolidavimas, miestų ryšiai;

Paslaugų gyventojams infrastruktūros pertvarkymas, atsižvelgiant į demografinius/socialinius pokyčius

Bendruomenių ir nevyriausybinių organizacijų, socialinio verslo paslaugų plėtra, BIVP (Bendruomenės inicijuojamos vietos plėtros) sprendimai

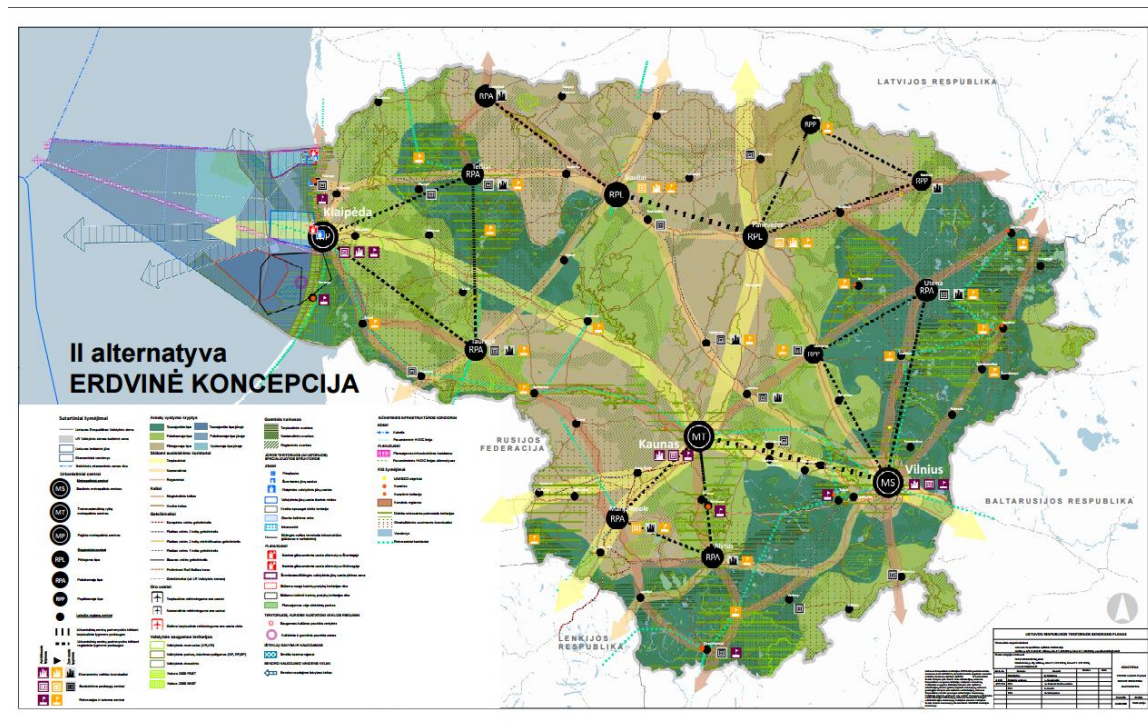
Viešojo administravimo tobulinimas regionų plėtrai aktualiose srityse (funkcinių zonų valdymas, inovacijos, transportas, maistas, švietimas, kultūra...);

Tinkamų duomenų ir gerosios patirties naudojimas vystant įvairių tipų teritorijas (pvz., miesto, kaimo, priemiesčio, gamtinių, saugomų teritorijų, pakrančių) ir visuose regionuose (kompetencijų centrų paslaugos);

Piliečių, socialinių ir ekonominių partnerių dalyvavimo formaliomis valdymo priemonėmis ir neoficialiais kanalais skatinimas;

Regioninio bendradarbiavimo ir regioniniu principu veikiančių paslaugų sistemų diegimas

Bendrojo plano koncepcijos alternatyvos (galima įtaka)



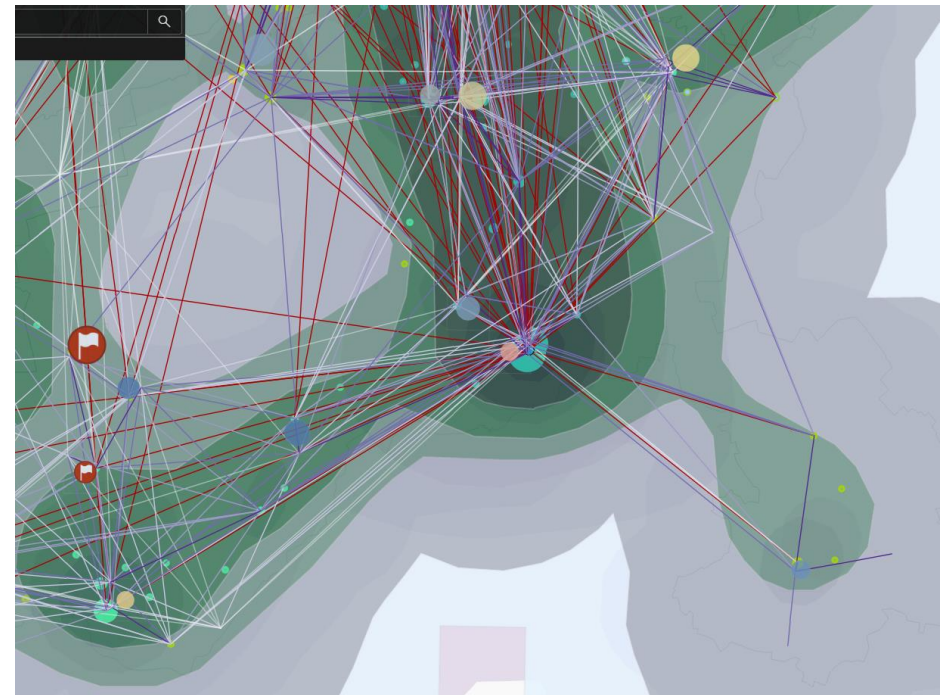
- Autonomiški regioniniai centrai (kiekvienas centras aptarnauja tik savo apskritį)
- Funkcinės zonos vystomos apskrities ribose (30-60 min.). Tarpreregioninio bendradarbiavimo projektų beveik nereiks.

- Kai kurios valstybės paslaugos planuojamos „trikampiais“ – (pvz. Vilnius aptarnauja Ukmergę ir Uteną);
- Didesnis poreikis naujoms transporto jungtims (Kaunas-Alytus, Šiauliai-Mažeikiai ir pan.)
- Funkcinės zonos peržengia apskrities ribas (60+ min.), reikia „minkštųjų“ jungčių (tarpreregioninio bendradarbiavimo projektų)



Bandomoji iniciatyva: Regioninės politikos priemonių planavimas ir įgyvendinimas funkcinėse zonose (Tauragė+, Šalčininkai +)

- Strategija paremta ne administracinėmis ribomis, bet ryšiais (darbuotojų-darbo vietų, gyventojų-viešųjų paslaugų)
- Rengiama pasitelkiant ekspertų kompetencijos tinklus ir vietos partnerių žinias
- Taikomas integruotas finansavimas - konkreta strategija administruojama ir finansuojama kaip vienas projektas, naudojamos visos galimos finansavimo formos (subsidių, kreditavimo, privačios lėšos ir kt.).
- Vykdytojas rūpinasi ne prisitaikymu prie finansavimo šaltinių, bet rezultatų pasiekimu



Lietuva arčiau piliečių

- **5-asis Veiksmų programos prioritetas**



Siūlomos veiksmų grupės

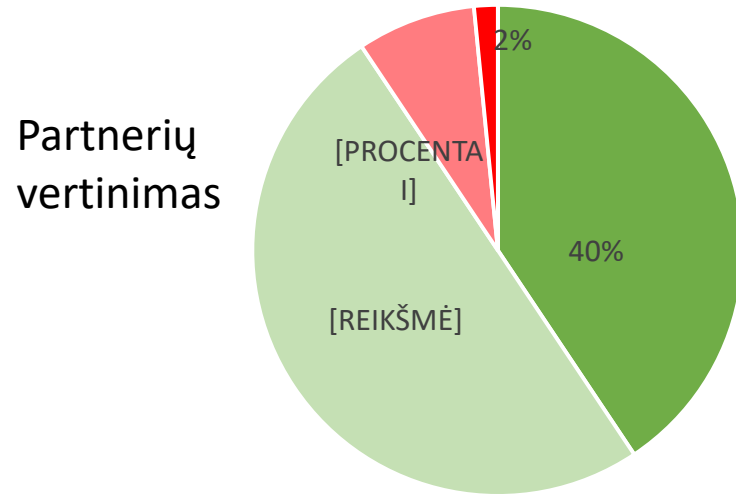
- EKONOMINĖ PLĖTRA (investicijos, skirtos didinti miesto vietovių patrauklumą ir gerinti verslo aplinką, užtikrinant ryšius su funkcinėmis miestų zonomis, o taip pat investicijos regionų, kurių ekonominė ir socialinė plėtra yra lėtesnė augimui skatinti)
- GYVENIMO KOKYBĖS GERINIMAS (kompleksinės investicijos, kuriomis gerinama socialinė ir fizinė aplinka, kuriamos geriau integruotos ir prieinamesnės paslaugų sistemos, užtikrinamas teritorijų sujungimas, optimalus viešųjų paslaugų prieinamumo, pasiekiamumo ir kokybės santykis)
- VALDYMO srities investicijos (horizontalios veiklos) (investicijos į vietos ir regioninės valdžios institucijų ir vietos bendruomenių gebėjimus ir kompetencijas, susijusius su kokybišku teritorinių strategijų rengimu ir projektų vertinimu bei atranka, o taip pat vietos, regionų ir valstybės lygiu įgyvendinamų priemonių koordinavimu ir galimybėmis priimti įrodymais pagrįstus sprendimus)



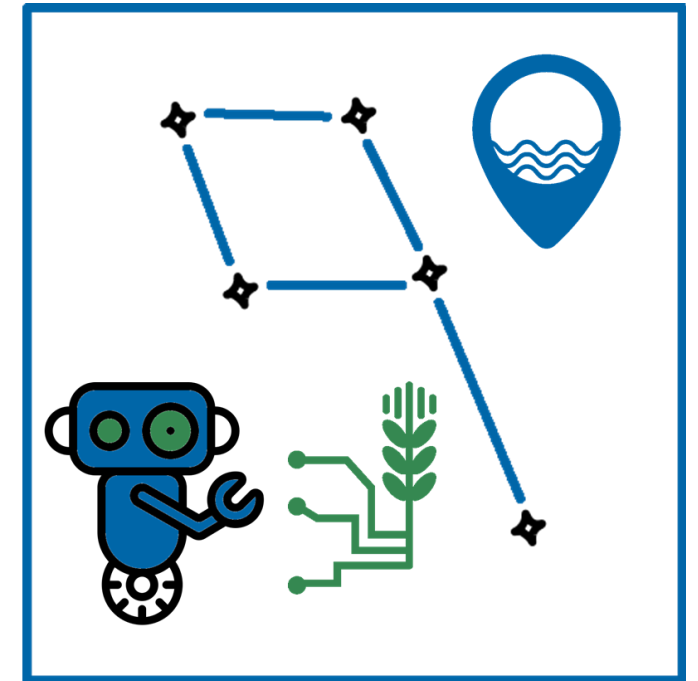
Integruotų priemonių kūrimo principai



Regioninė specializacija

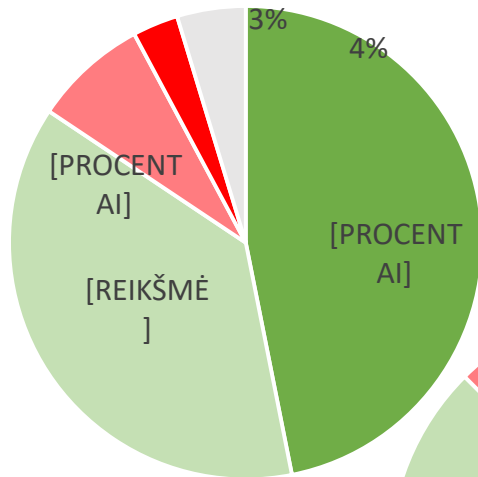


- atsižvelgiama į kiekvieno iš regionų ekonominius, socialinius, geografinius, kultūrinius ypatumus (priemonės nėra nuleidžiamos „iš viršaus“, efektyviau naudojamos visos valstybės biudžeto lėšos, regioninei politikai skirtas lėšas koncentruojant tik į esmines sritis);
- Plėtra ir konkurencija skatinama skirtingais lygmenimis – skirtingi tikslai keliami regionams, kurių įtaka reiškiasi tarptautiniu lygiu (Vilnius, Kaunas, Klaipėda), vietiniams ir regioniniams centrams ir kaimiškosioms vietovėms;

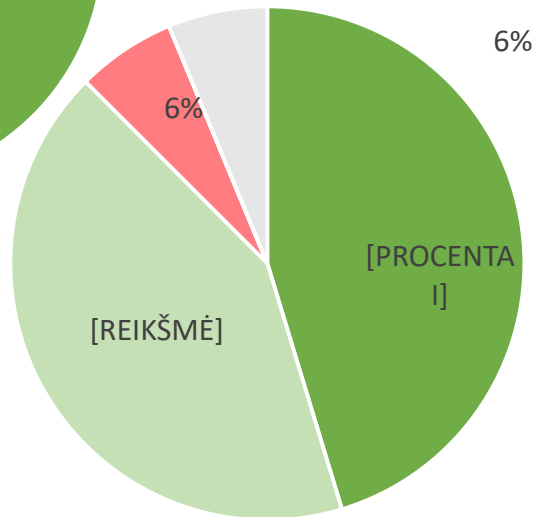


Regioninių netolygumų mažinimas

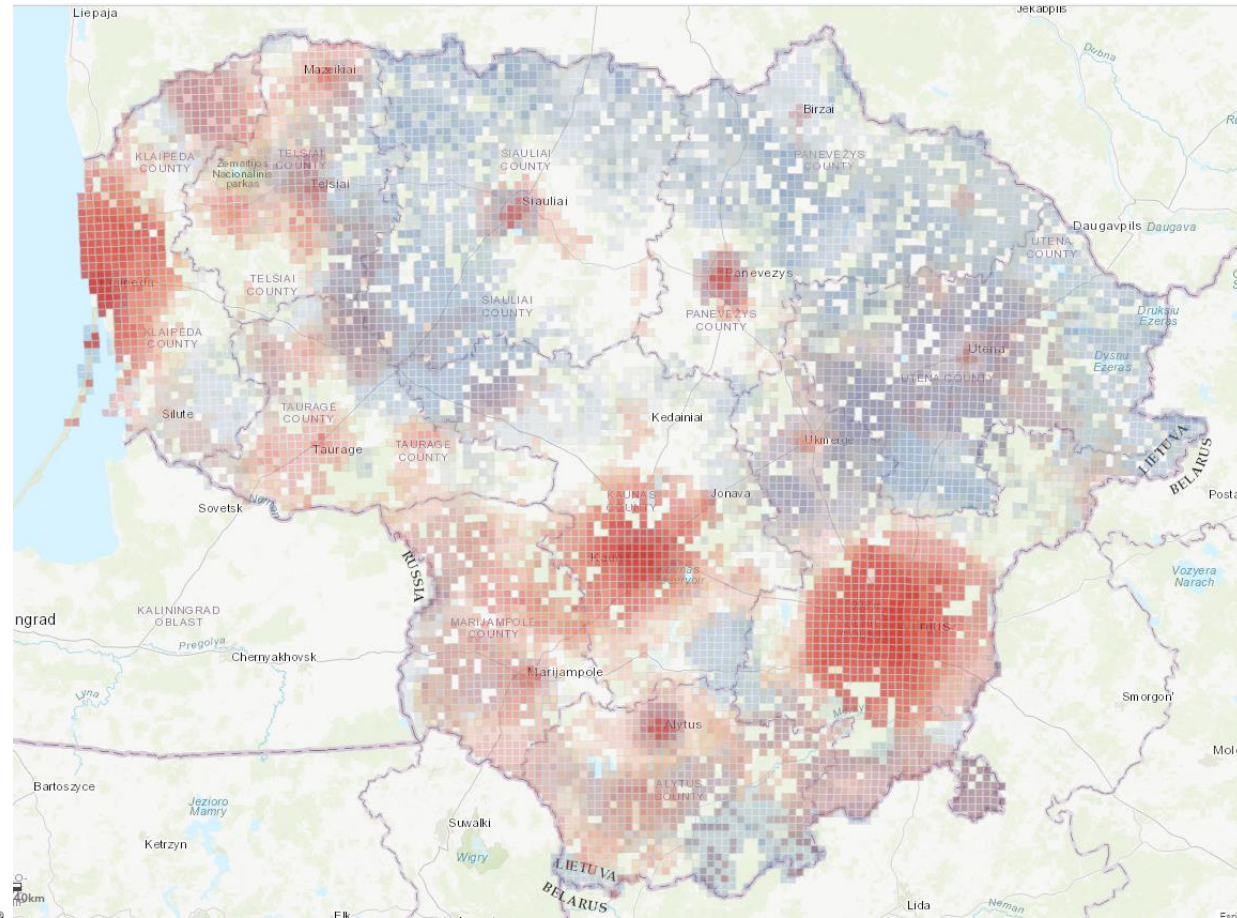
Partnerių
vertinimas
(ekonominis
aspektas)



Partnerių
vertinimas
(paslaugų
aspektas)

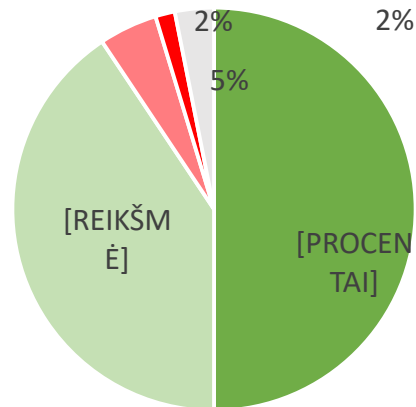


- turi būti teikiama papildoma pagalba atokių, izoliuotų, dėl socialinių ir ekonominių pokyčių nukentėjusių teritorijų ekonominei plėtrai

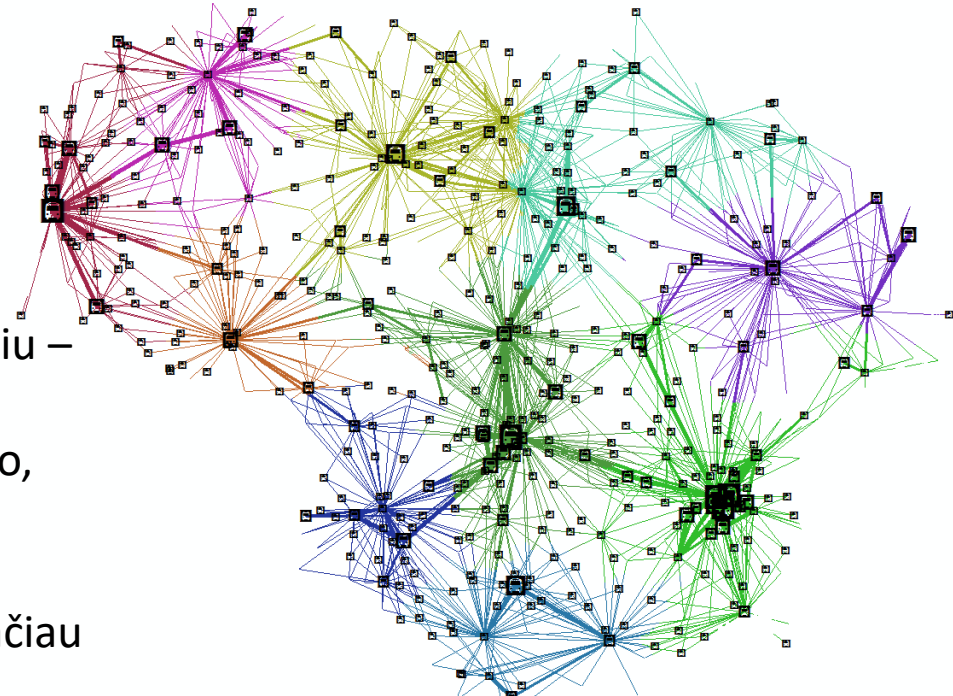


Regioninis bendradarbiavimas

Partnerių
vertinimas

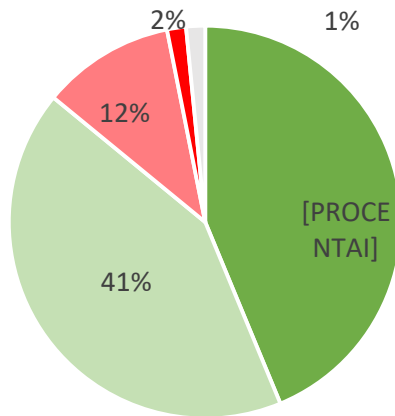


- Regioniniu lygiu organizuojamos paslaugos, kurių valdymas nacionaliniu lygiu netikslingas o visose 60-yje savivaldybių lygiu – neoptimalus (regioninio transporto valdymo, antrinio lygio sveikatos paslaugų, profesinio mokymo, neformaliojo švietimo, suaugusiųjų švietimo koordinavimo ir kt.)
- Tinklo tvarkymas paremta ne institucine priklausomybe, bet optimalia vieta (paslaugos pasiekiamos per apibrėžtą laiką, tačiau nesvarbu kurioje savivaldybėje yra teikėjas)
- Šalinami administraciniai apribojimai (kai savivaldybės riba ar kitos formalios sąlygos gyventojui neleidžia naudotis paslaugomis)

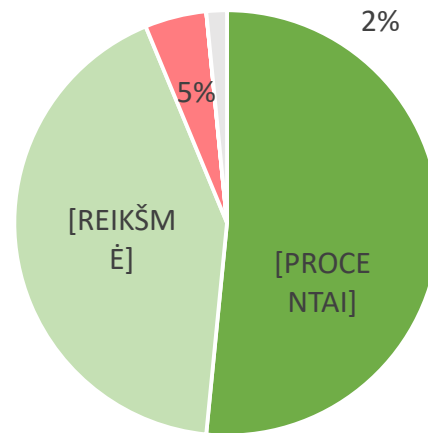


Mobilumas ir skaitmeninimas:

Partnerių
vertinimas:
Mobilumas



Partnerių
vertinimas:
Skaitmeninimas

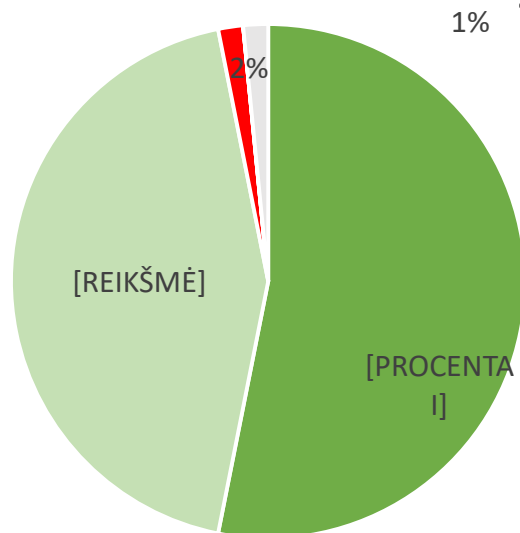


- arti gyvenamos vietos teikiamų paslaugų ar darbo vietų trūkumą galima kompensuoti padedant gyventojui lengviau nuvykti iki paslaugos teikimo vietos arba paslaugos teikėjams atvykti pas gyventoją
- arti gyvenamos vietos teikiamų paslaugų ar darbo vietų trūkumą galima kompensuoti daugiau paslaugų perkeliant į internetą, gerinant galimybes dirbti nuotoliniu būdu



Socialinės inovacijos:

Partnerių
vertinimas



- turi būti diegiami nauji viešųjų paslaugų teikimo modeliai, peržengiantys tradicinių atsakomybės sričių ribas, apjungiantys kelių sričių paslaugas ir įtraukiantys daugiau organizacijų ir piliečių į problemų sprendimą
- Socialiniams pokyčiams vietos lygiu – pasitelkiamas BIVP metodas



Svarbiausios veiklos, partnerių nuomone (ekonomika) (labai svarbu 61-53 %)

- [Investicinių sklypų bazinė infrastruktūra (transporto ir inžineriniai tinklai (elektros, dujų))]
- [Nedidelės apimties infrastruktūra, reikalinga investicijų pritraukimui.]
- [Viešųjų paslaugų (vaikų darželių, kultūros, laisvalaikio objektų) išdėstymo optimizavimas, jas priartinant prie darbo vietų ar susidarančių darbuotojų kelionės į darbą maršrutų.]
- [Užstatytų teritorijų ir pastatų pritaikymas naujoms ekonominėms veikloms. Tokių teritorijų, kaip buvę kariniai ar kitos paskirties objektai, aerodromai, nenaudojami ar neefektyviai naudojami žemės ūkio, industriniai, energetikos kompleksai, viešieji pastatai konversija: didelių objektų išskaidymas, sklypų konsolidavimas, pastatų griovimas, vietoje jų įrengiant gamybai tinkamus sklypus, grunto išvalymas ir pan.]
- [Pagalba vietos smulkiąjam verslui ir socialiniam verslui, nevyriausybinėms organizacijoms, skirta prisitaikymui prie vykdomų pokyčių, įskaitant **investicijas į įrangą, infrastruktūrą**, darbuotojų apmokymą, tam, kad jie galėtų įsijungti reikalingų žaliavų, produkcijos, paslaugų teikimą (**taikant bendruomenės inicijuojamos vietos plėtros metodą**)]
- [Vystomų teritorijų integravimas į viešojo transporto sistemą (transporto priemonės, regioninių transporto maršrutų integravimas, (park&ride, bike&ride, autobusų stotys ir pan. infrastruktūra vystomoje teritorijoje)]



Svarbios veiklos, partnerių nuomone (ekonomika) (labai svarbu >40 %)

- [Tiesioginė parama įmonių pastatų ir įrangos modernizavimui]
- [Įgūdžių pripažinimo, dualinio profesinio mokymo, mokymo darbo vietoje, praktinių darbinių įgūdžių įgijimo (įskaitant pameistrystę) ir pan. sistemos]
- [Pagalba stiprinant techninius, valdymo, verslumo, ekologijos pan. gebėjimus įmonėse ir viešojo sektoriaus organizacijose (žinioms imlios paslaugos)]
- [Ekspertų pasitelkimas užduotims, susijusioms su regionų plėtros planų ir juos įgyvendinančių projektų rengimu: regionų kompetencijų centrai]]
- [Daugiafunkcinių miestų teritorijų formavimas. Siaurą funkciją (gyvenamąją, rekreacinę, komercinę, gamybinę) turinčių miesto teritorijų pritaikymas mišriam naudojimui.]
- [Papildomų gyventojų kelionės į darbą ar įmonių darbuotojų pavėžėjimo išlaidų kompensavimas.]
- **[Paveldo objektų atnaujinimas ir pritaikymas vystomoms ekonominėms veikloms (gamybinei veiklai, verslo teikiamoms paslaugos, tokioms kaip viešbučiai ar restoranai)]**
- [Papildomų gyventojų mokymosi išlaidų kompensavimas (dalyvavimo formaliose švietimo programose ar kvalifikacijos kėlimo renginiuose)]



Svarbiausios veiklos, partnerių nuomone (paslaugos) (labai svarbu 63-48%)

- [Vietinių kelių ir gatvių rekonstravimas, prisitaikant prie susidarančių darbuotojų kelionės į darbą ar gyventojų į paslaugų teikimo vietas maršrutų]
- [Viešojo keleivinio transporto priemonių atnaujinimas, grafikų ir IT sistemų (pvz. vieno bilieto) ir infrastruktūros (stočių, paviljonų) pritaikymas kelionės į darbą ar paslaugų teikimo vietas ir grįžimo namo poreikiams]
- [Aukštesnių aplinkos standartų įdiegimas viešuosiuose pastatuose. Pvz. atsinaujinančių išteklių sistemos elektros ar šilumos gamybai]
- [Savivaldybių, valstybės institucijų IT sistemų ir duomenų harmonizavimas bei duomenų atvėrimas, pritaikant naujų (ar regioninių) paslaugų teikimui arba palengvinant naujų dalyvių (taip pat ir privačių) įsijungimą]
- [Viešąsias paslaugas teikiančių įstaigų infrastruktūros konsolidavimas (skirtingų įstaigų paslaugų teikimas „po vienu stogu“)]
- [Papildomų gyventojų pavėžėjimo sistemų plėtra teritorijose, kur tradicinė viešojo transporto sistema negali funkcionuoti (pagal pareikalavimą teikiamos paslaugos, kaip socialinis taksi, neįgaliųjų pavėžėjimas, kaimo bendruomenių centrų autobusiukai ir pan.)]



Svarbios veiklos, partnerių nuomone (paslaugos) (labai svarbu >40 %)

- [Nuotolinių paslaugų gavimui ar nuotoliniam darbui tinkamų vietų įrengimas]
- [Pagalba vietos socialiniam verslui, nevyriausybinėms organizacijoms (patalpų įrengimas, įrangos įsigijimas), tam, kad jie galėtų teikti valstybės ar savivaldybių perduodamas paslaugas (**taikant bendruomenės inicijuojamos vietos plėtros metodą**)]
- [Pagalba valstybės institucijų, savivaldybių, įmonių, bendruomenių, kitų suinteresuotų grupių veiksmų koordinavimui.]
- [Investicijos į nedidelės apimties infrastruktūrą, skirtą bendruomeninei veiklai (bendruomenės centrų patalpas, daugiabučių kvartalų želdynus, žaidimo aikšteles, pastatų pritaikymą neįgaliesiems ir pan.) (**taikant bendruomenės inicijuojamos vietos plėtros metodą**)]
- [Paveldo objektų atnaujinimas ir pritaikymas viešųjų paslaugų teikimui (kultūros, socialinių paslaugų ir kt.)]
- [Ekspertų pasitelkimas užduotims, susijusioms su regionų plėtros planų ir juos įgyvendinančių projektų rengimu (viešųjų paslaugų srityje)]
- [Esamų viešąsias paslaugas teikiančių įstaigų patalpų ir įrangos modernizavimas, kuomet šie pastatai pritaikomi teikti naujas paslaugas ar pritaikomi aptarnauti didesniam gyventojų skaičiui (diegiant regionines paslaugas)]



Svarbiausios rizikos:

Politinė rizika: nepasiektas susitarimas dėl nacionalinės regioninės politikos tikslų ir institucinės sąrangos (Nacionalinis pažangos planas ir Regioninės plėtros įstatymas);

Savivaldybių ir vietos partnerių gebėjimai: didėja priemonių kompleksškumas ir sprendžiamų problemų „gylis“;

Perėjimas prie naujo tipo regioninės politikos sistemos – savarankiškų regionų plėtros tarybų;

Žemas savivaldybių finansų savarankiškumas – todėl apribotos galimybės bendrai finansuoti vietos lygiu prioritetines sritis



Ačiū

