

Informacija apie Panevėžio regione vykdomų integruotų teritorijų vystymo programų įgyvendinimą 2019 metais

Kristina Linkonaitė

Regioninės plėtros departamento prie VRM
Panevėžio apskrities skyriaus vyriausioji specialistė

Tel. (8 45) 505781, el. p. kristina.linkonaite@vrm.lt

Situacijos analizės pokyčiai
Programos stebėsenos rodikliai
Programos veiksmų plano įgyvendinimas
Kita informacija

Panevėžio regiono ir miesto ITVP situacijos analizės pokyčiai

- Situacijos analizėje identifikuotos ir nagrinėtos
 - silpnybės,
 - stiprybės,
 - galimybės ir
 - grėsmės

2019 metais nepasikeitė ir neatsirado naujų teritorijos
vystymuisi svarbių veiksmų

Panevėžio regiono ITVP stebėsenos rodiklių struktūra

Tikslas

Sumažinti nedarbo lygį didinant ekonominį aktyvumą ir gerinanti gyvenimo kokybę

1.1 Uždavinys

Vystyti traukos centrus Biržų, Kupiškio, Pasvalio ir Rokiškio miestuose, siekiant skatinti smulkaus ir vidutinio verslo plėtrą bei didinti gyvenamosios aplinkos patrauklumą

1.2 Uždavinys

Padidinti tikslinių teritorijų ekonominį patrauklumą, skatinant sąveiką su aplinkiniais miestais ir mažinant pasiekiamumo netolygumus.

26 veiksmai

4 veiksmai

Efeko rodiklis

Vidutinis Biržų, Kupiškio, Pasvalio ir Rokiškio rajonų savivaldybėse registruotas nedarbo lygis lyginant su šalies rodikliu (procentais), 2019 m.

Rezultato rodiklis

1-R-1 Veikiančių ūkio subjektų, tenkančių 1000- ui gyventojų, skaičius (vnt.), 2019 m.

8 produkto rodikliai
1.2-P-1/ 1.2-P-8

Rezultato rodiklis

1-R-2 Darbingo amžiaus gyventojų dalis nuo gyventojų skaičiaus savivaldybėse, kuriose įgyvendinamos integruotos teritorinės investicijos (procentai), 2019 m.

3 produkto rodikliai
1.3-P-1/ 1.3-P-3

Panevėžio miesto ITVP stebėsenos rodiklių struktūra

1 Tikslas

Padidinti ekonomiškai aktyvių gyventojų skaičių, skatinant verslo kūrimąsi ir plėtrą ir didinant socialinę integraciją

1.1 Uždavinys

1.2 Uždavinys

5 veiksmai

9 veiksmų

2 Tikslas

Pagerinti gyvenamosios aplinkos kokybę, siekiant prisitaikyti prie demografinių pokyčių

2.1 Uždavinys

2.2 Uždavinys

11 veiksmų

5 veiksmai

1-E Efekto rodiklis

Užimtųjų ir darbingo amžiaus gyventojų santykis Panevėžio mieste, proc.

Rezultato rodiklis

1-R-1 Pritrauktos privačios investicijos į tikslinę teritoriją, mln. Eur

Rezultato rodiklis

1-R-2 Vidutinės vartojimo išlaidos, tenkančios vienam namų ūkio nariui per mėnesį, sveikatos, poilsio ir kultūros ir švietimo reikmėms, Eur

2-E Efekto rodiklis

Gyventojų neto vidaus migracija Panevėžio mieste

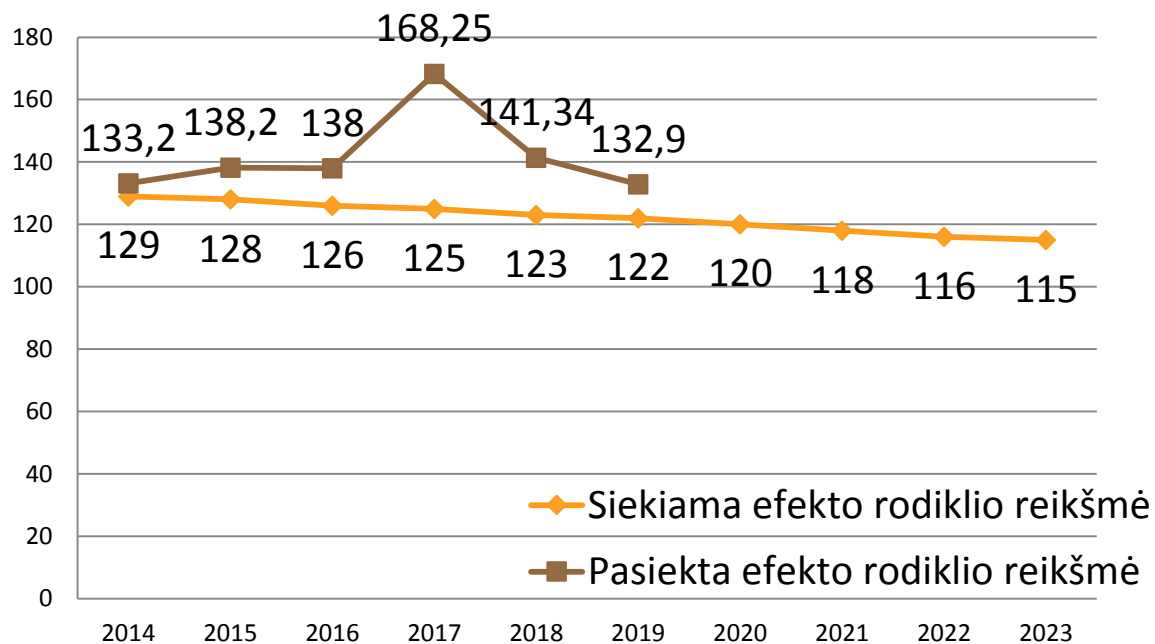
Rezultato rodiklis

2-R-1 Dienų, kai buvo viršyta kietųjų dalelių (KD10) koncentracijos paros ribinė vertė, skaičius

Rezultato rodiklis

2-R-2 Būstų skaičius Panevėžio mieste pastatytuose ar renovuotose daugiabučiuose gyvenamuosiuose namuose (kaupiamieji vienetai)

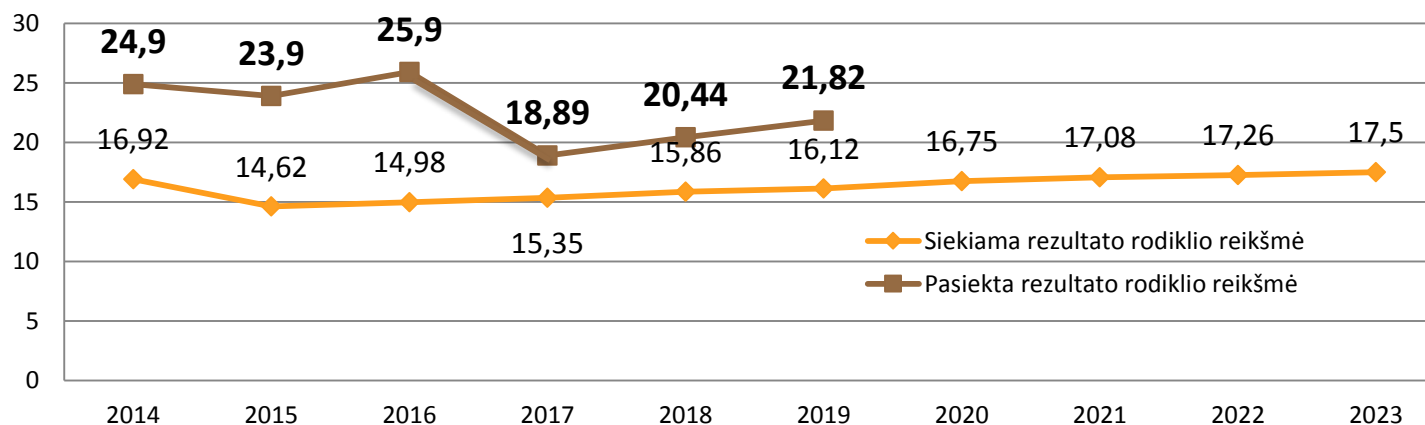
Panevėžio regiono ITVP efekto rodiklio rezultatai



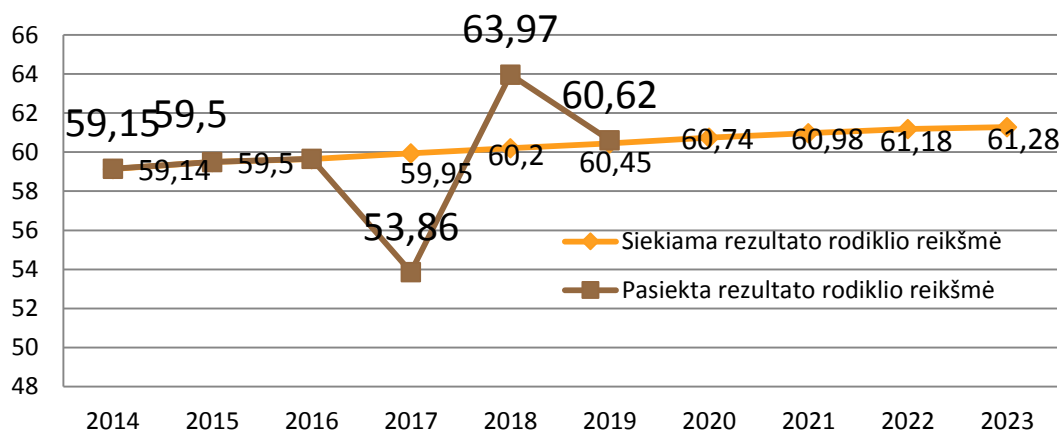
1-E-1 Vidutinis Biržų, Kupiškio, Pasvalio ir Rokiškio rajonų savivaldybėse registruotas nedarbo lygis lyginant su šalies rodikliu (procentais), 2019 m.

Panevėžio regiono ITVP rezultato rodikliai

1-R-1 Veikiančių ūkio subjektų, tenkančių 1000-ui gyventojų, skaičius (vnt.)*



1-R-2 Darbingo amžiaus gyventojų dalis nuo gyventojų skaičiaus savivaldybėse, kuriose įgyvendinamos integruotos teritorinės investicijos (proc.)**

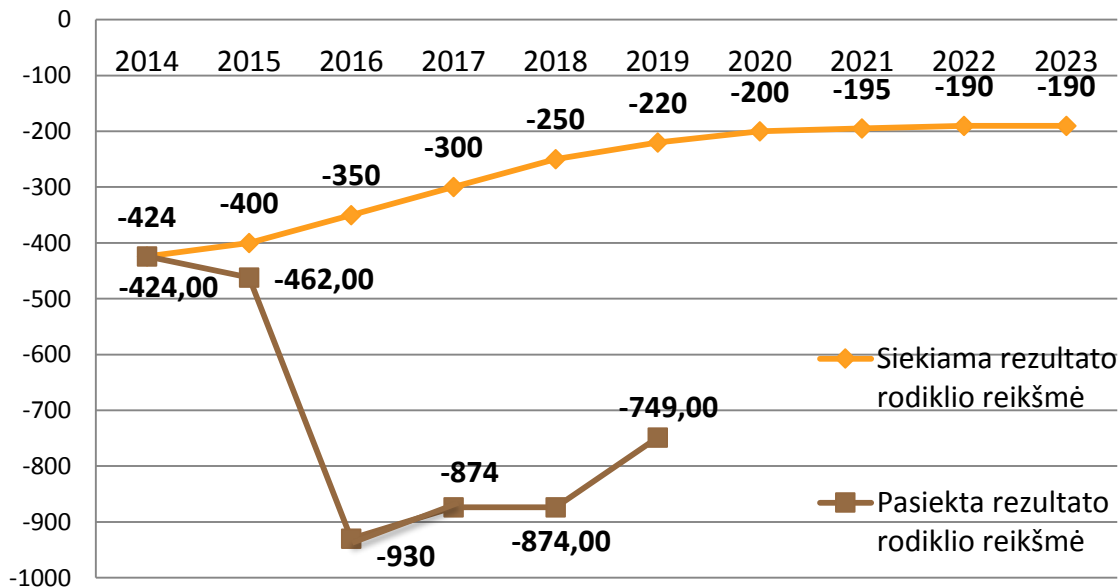
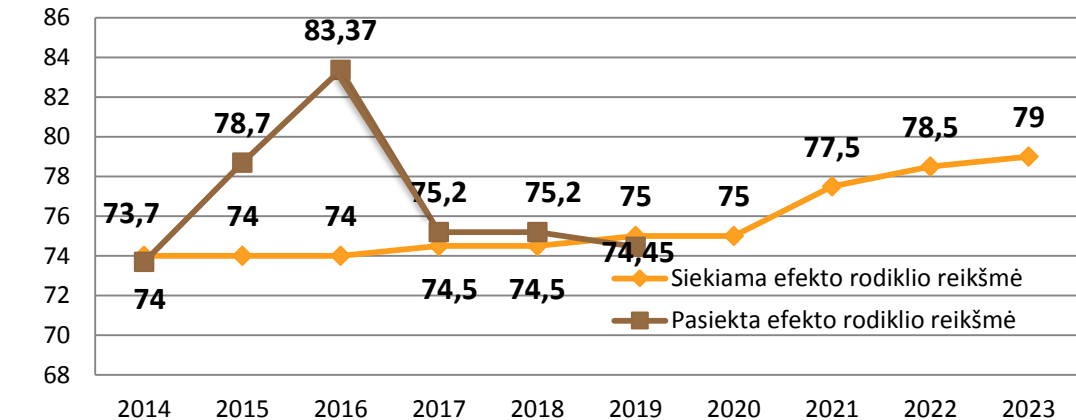


* Lietuvos statistikos departamento Oficialiosios statistikos portalo duomenys apie Panevėžio regione veikiančius ūkio subjektus 2020 metų pradžioje ir nuolatinių gyventojų skaičių 2020 metų pradžioje.

** Lietuvos statistikos departamento Oficialiosios statistikos portalo duomenys apie nuolatinių gyventojų skaičių ir darbingo amžiaus gyventojus 2019 m. pradžioje Panevėžio regiono savivaldybėse, kuriose įgyvendinama Panevėžio regiono ITVP.

Panevėžio miesto ITVP efekto rodiklių rezultatai

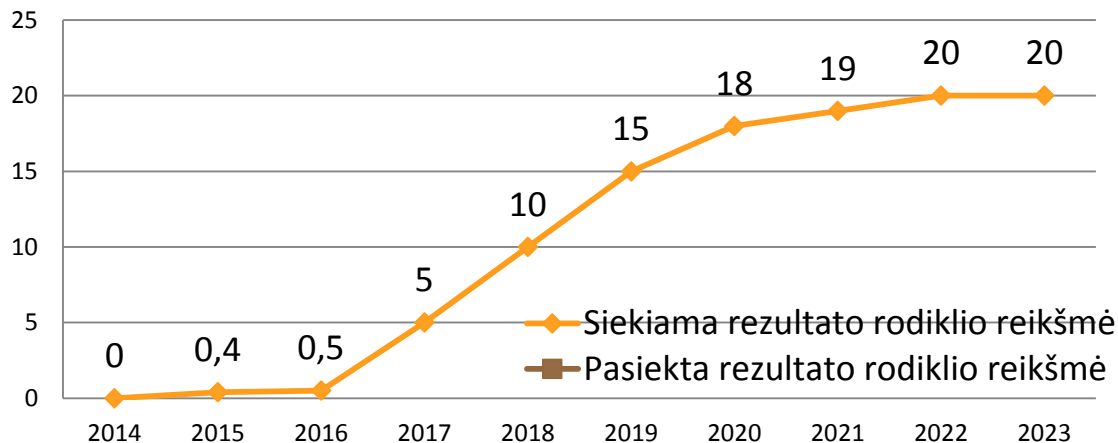
1-E Užimtųjų ir darbingo amžiaus gyventojų santykis Panevėžio mieste, proc.*



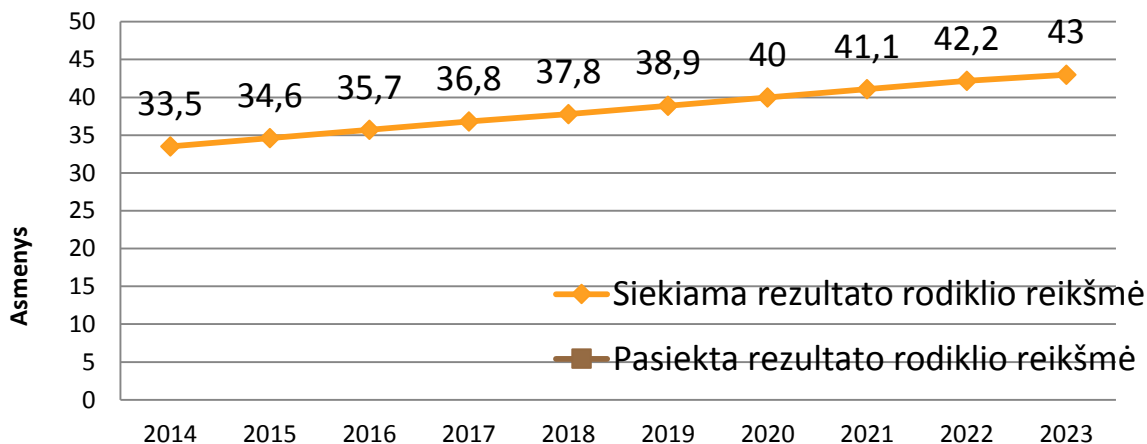
2-E Gyventojų neto vidaus migracija Panevėžio mieste*

*Efekto rodiklio pasiekta reikšmė nustatyta įvertinus Lietuvos statistikos departamento Oficialiosios statistikos portalo duomenis

Panevėžio miesto ITVP efekto rodiklių rezultatai



1-R-1 Pritrauktos privačios investicijos į tikslinę teritoriją, mln. Eur.*

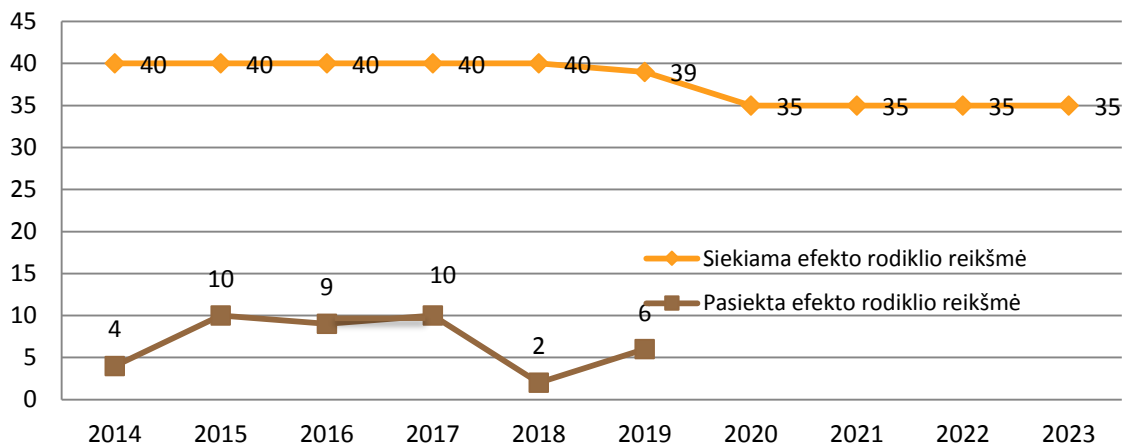


1-R-2 Vidutinės vartojimo išlaidos, tenkančios vienam namų ūkio nariui per mėnesį, sveikatos, poilsio ir kultūros ir švietimo reikmėms, Eur**

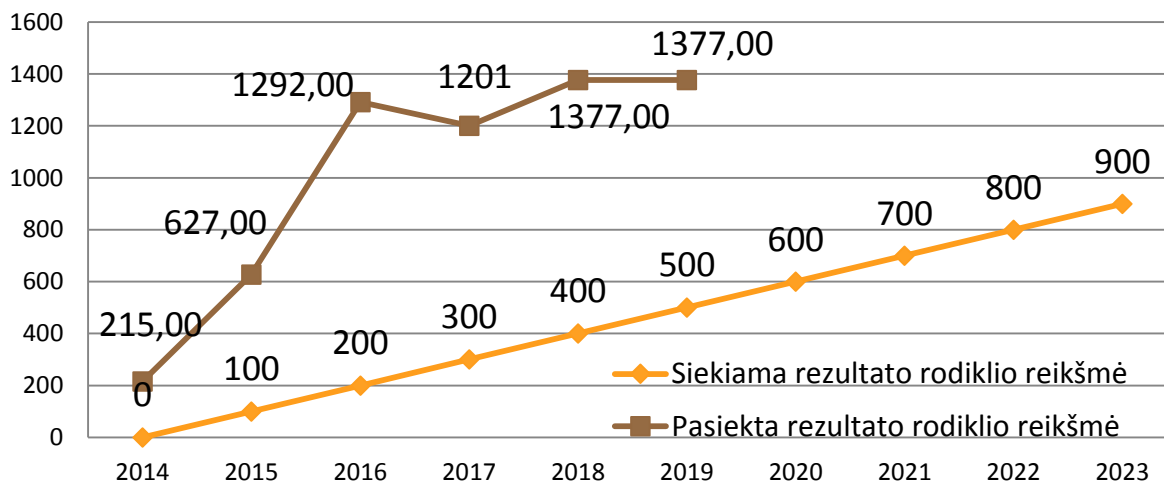
*Rodiklio pasiekimas paaikšės Vidaus reikalų ministerijai atlikus tyrimą

** Nėra atnaujintų oficialiojo Lietuvos statistikos portalo duomenų

Panevėžio miesto ITVP rezultato rodikliai



2-R-1 Dienų, kai buvo viršyta kietųjų dalelių koncentracijos paros ribinė vertė, skaičius*



2-R-2 Būstų skaičius Panevėžio mieste pastatytuose ar renovuotose daugiabučiuose gyvenamuosiuose namuose**

*Aplinkos apsaugos agentūros statistiniai oro kokybės tyrimų duomenys

**VšĮ Būsto energijos taupymo agentūros duomenys

Panevėžio regiono ITVP veiksmų planas

- Per 2014–2020 metus planuojama įgyvendinti 30 projektų
- Bendras biudžetas – 23,94 mln. Eur, iš kurių ES lėšų – 15,70 mln. Eur
- Iki 2019 metų pabaigos panaudota 59,69 proc. arba 14,29 mln. Eur lėšų, iš kurių ES lėšų yra 7,63 mln. Eur.

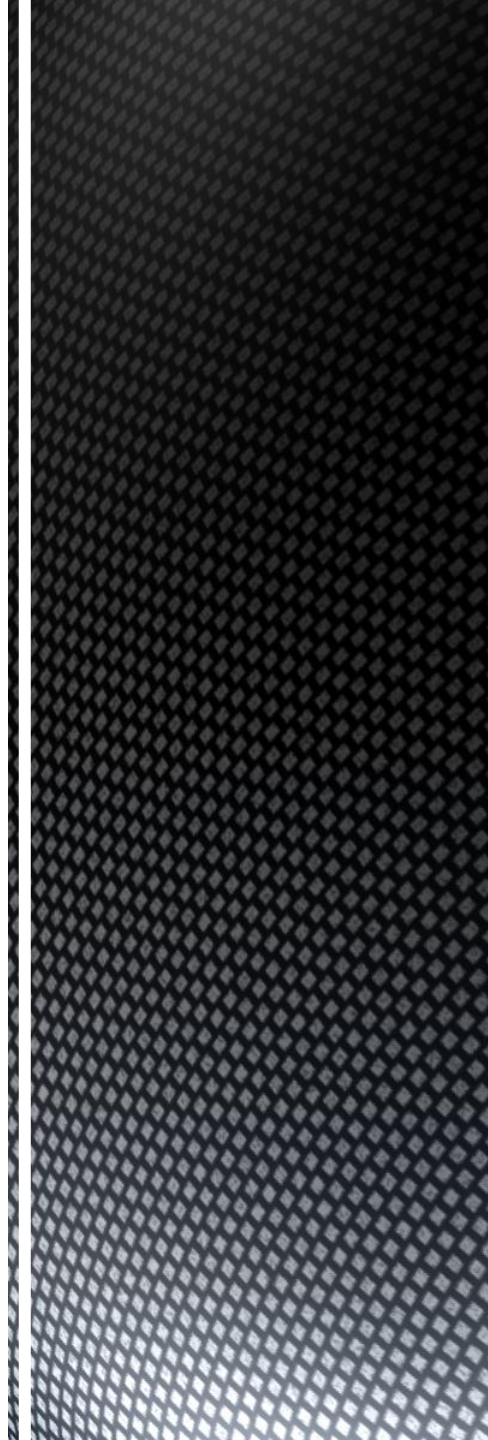
	Planuojamas finansavimas 2014–2020 m.	Panaudota lėšų iki 2018 metų pabaigos
Bendra išlaidų suma (Eur)	23.938.329	14.290.308
Savivaldybės biudžeto lėšos (Eur)	3.740.932	2.559.868
Valstybės biudžeto lėšos (Eur)	4.160.115	3.881.354
Kitos viešosios lėšos (Eur)	332.986	215.023
Privačios lėšos (Eur)	0	0
ES lėšos (Eur)	15.704.296	7.634.063

Panevėžio miesto ITVP veiksmų planas

- Per 2014–2020 metus planuojama įgyvendinti 30 projektų.
- Bendras biudžetas – 47,79 mln. Eur., iš kurių 40,35 mln. Eur. – ES lėšos.
- Iki 2019 metų pabaigos panaudota 39,31 proc. arba 18,76 mln. Eur, iš kurių 15,9 mln. Eur. – ES lėšos.

	Planuojamas finansavimas 2014-2020 metais	Panaudota lėšų iki 2018 metų pabaigos
Bendra išlaidų suma (Eur)	47.786.849,49	18.785.961,98
Savivaldybės biudžeto lėšos (Eur)	4.681.994,79	2.144.916,96
Valstybės biudžeto lėšos (Eur)	2.753.775,72	699.373,97
Kitos viešosios lėšos (Eur)	0	0
Privačios lėšos (Eur)	0	0
ES lėšos (Eur)	40.351.078,98	15.941.671,05

Děkojame už
děmesj





VIDAUS REIKALŲ
MINISTERIJA

TVARI IR SUBALANSUOTA REGIONŲ PLĖTRA

(nauji regionų plėtros planai)

VRM Regioninės politikos grupė

Aleksandrija, Kupiškio r. sav.
2020-02-28

Kontekstas ir sąlygos



REGIONINĖS POLITIKOS APRIBOJIMAI (STATUS QUO)

- Horizontali politika – nėra vienašalių sprendimų;
- Investuojama į tam tikrų sektorių priemones (švietimas, transportas, verslas...), bet ir kompleksines miestų ir miestelių vystymo priemones;
- Į valstybės investicijų (*teoriškai, realiai – tik ES fondų*) planavimą įtrauktos savivaldybės (per regionų plėtros tarybas), bendruomenė ir verslas (per VVG);
- Uždavinių įvairovė (tolygi ir tvari plėtra)
- Politiką veikia turimi ištekliai (šiuo metu beveik 100% finansuojama ES fondų lėšomis)



Regioninės plėtros iššūkiai

1. Įmonės pasirenka veikti tokiose vietose, kur galima uždirbti didžiausią pelną;
2. asmenys pasirenka gyventi tokiose vietose, kuriose jie turi galimybę naudotis visomis galimybėmis (darbo, paslaugų, pramogų, socializacijos);
3. Dažniausiai 1 ir 2 vietos sutampa;
4. Šakinės politikos priemonės netolygumų neveikia.

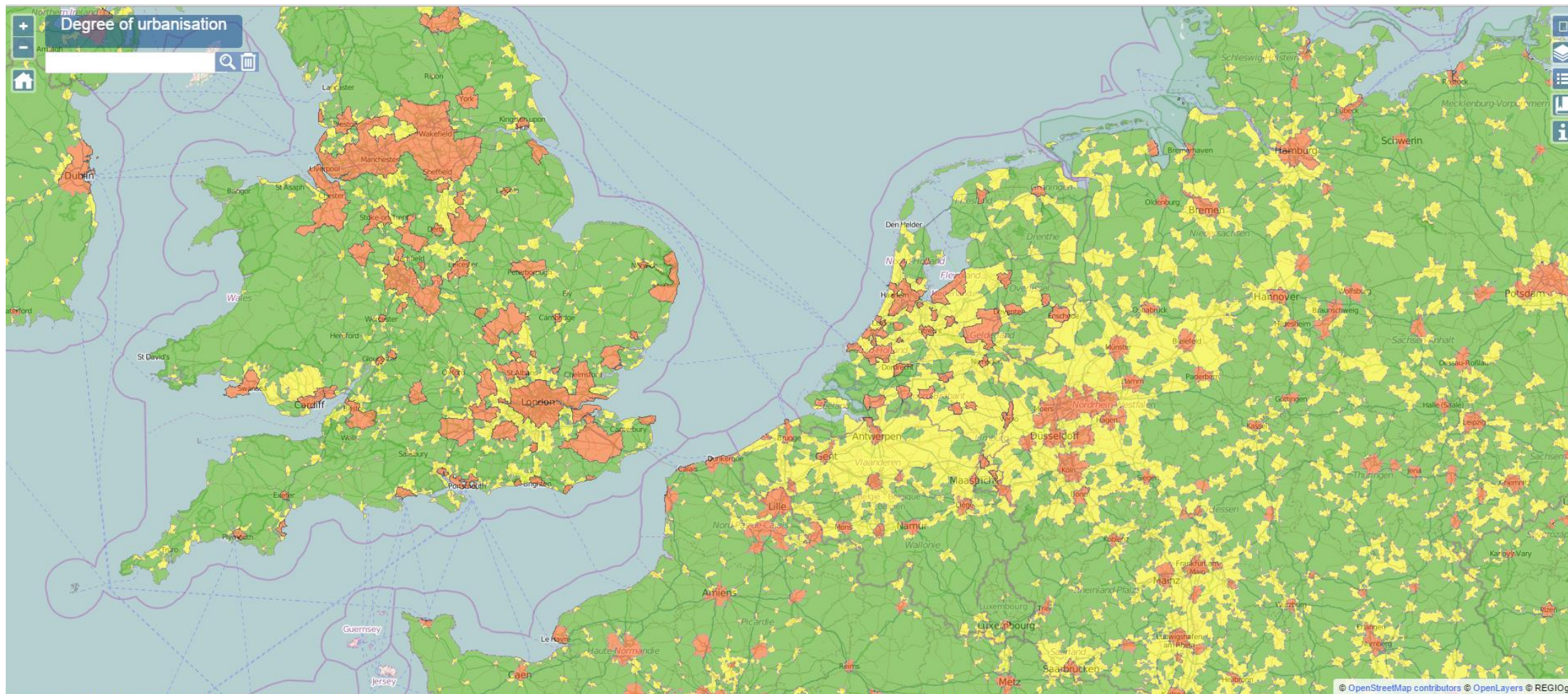


REGIONINĖS POLITIKOS APRIBOJIMAI (STATUS QUO)

- Horizontali politika – nėra vienašalių sprendimų;
- Investuojama į tam tikrų sektorių priemones (švietimas, transportas, verslas...), bet ir kompleksines miestų ir miestelių vystymo priemones;
- Į valstybės investicijų (*teoriškai, realiai – tik ES fondų*) planavimą įtrauktos savivaldybės (per regionų plėtros tarybas), bendruomenė ir verslas (per VVG);
- Uždavinių įvairovė (tolygi ir tvari plėtra)
- Politiką veikia turimi ištekliai (šiuo metu beveik 100% finansuojama ES fondų lėšomis)

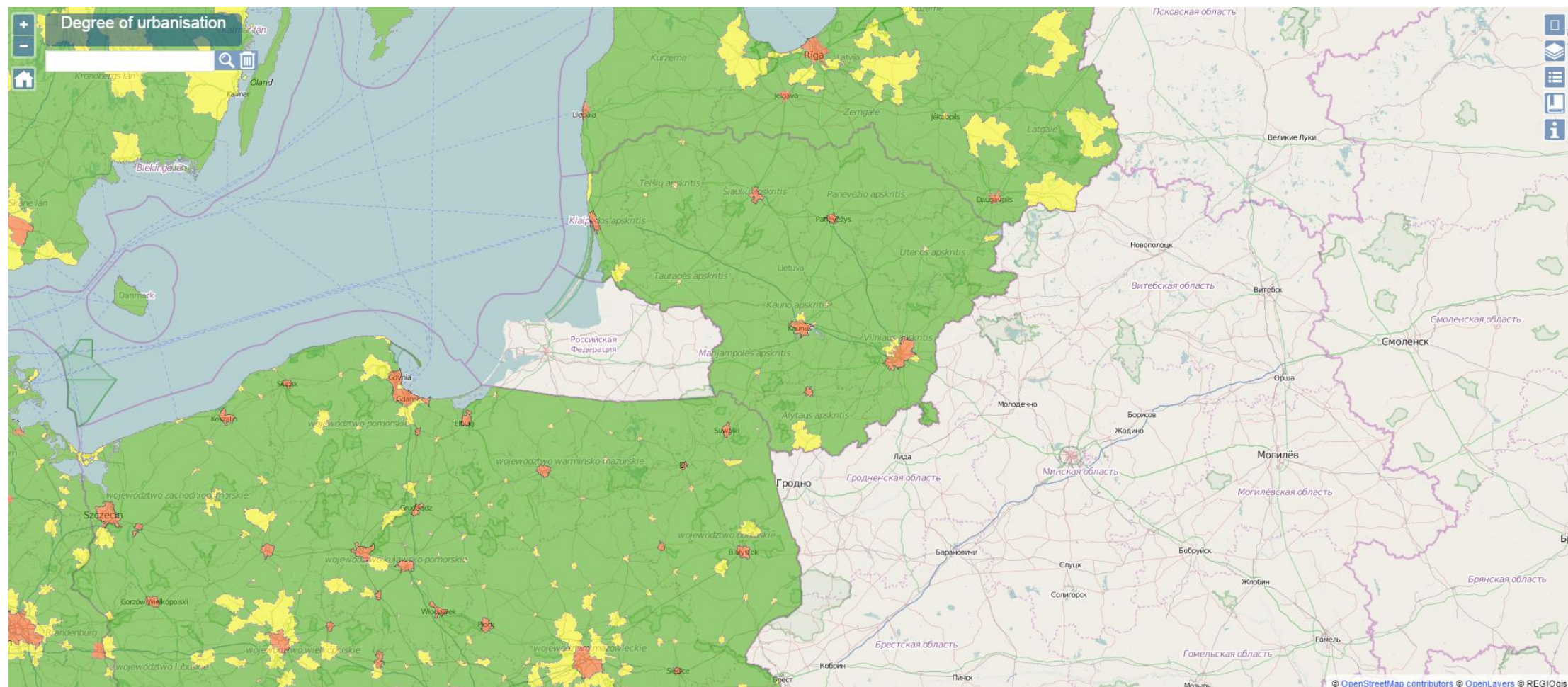


Urbanizācijas līgis (DEGURBA)



The designations employed and the presentation of material on this map do not imply the expression of any opinion whatsoever on the part of the European Union concerning the legal status of any country, territory, city or area or of its authorities, or concerning the delimitation of its frontiers or boundaries. Kosovo*. This designation is without prejudice to positions on status, and is in line with UNSCR 1244/1999 and the ICJ Opinion on the Kosovo declaration of independence. Palestine*. This designation shall not be construed as recognition of a State of Palestine and is without prejudice to the individual positions of the Member States on this issue.

Urbanizācijas līgis (DEGURBA)



The designations employed and the presentation of material on this map do not imply the expression of any opinion whatsoever on the part of the European Union concerning the legal status of any country, territory, city or area or of its authorities, or concerning the delimitation of its frontiers or boundaries. Kosovo*. This designation is without prejudice to positions on status, and is in line with UNSCR 1244/1999 and the ICJ Opinion on the Kosovo declaration of independence. Palestine*. This designation shall not be construed as recognition of a State of Palestine and is without prejudice to the individual positions of the Member States on this issue.

XX a. pastebėta – Karl Gunnar Myrdal

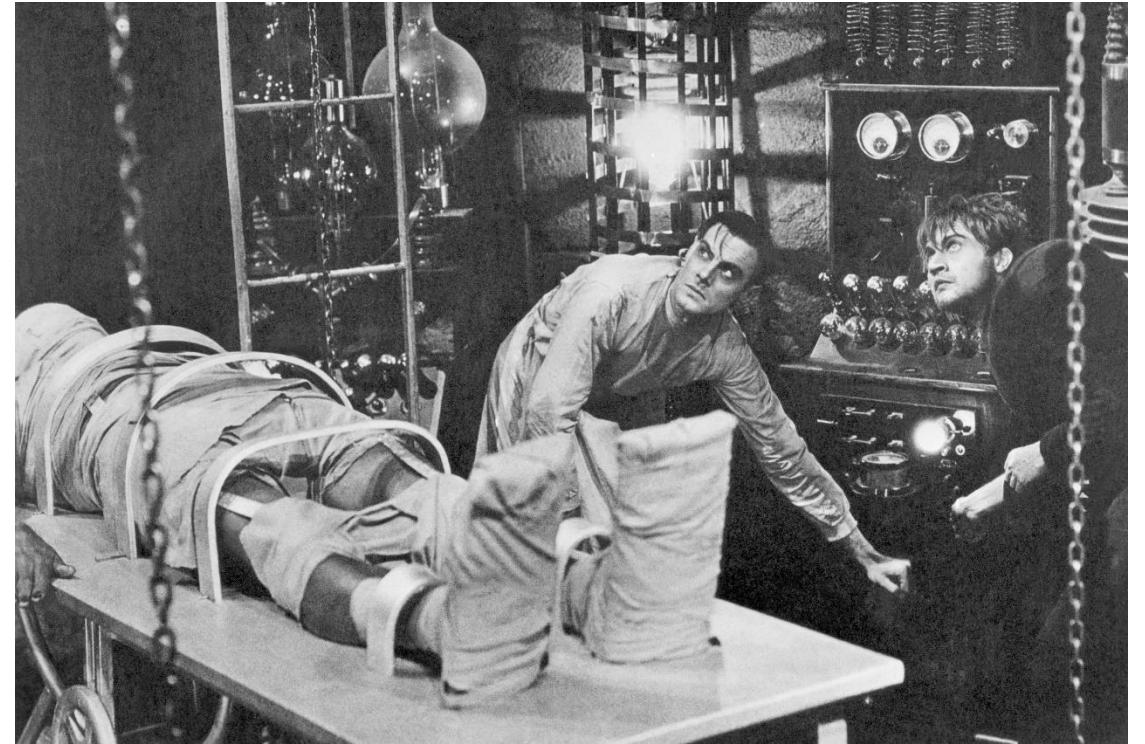


- Stiprus eksploatuoja silpną.
- Atsiliekančiuose regionuose problemos kuria naujas problemas; išsivysčiusių regionų problemos sprendžiasi savaime (kaupiamasis priešastingumas).
- Procesas prasideda dėl išankstinių geresnių pozicijų, arba tiesiog atsitiktinai.
- Vyriausybė turi įsikišti.
- Strategija – daryti viską visur (tolygi ir tvari plėtra).



Regioninė politika

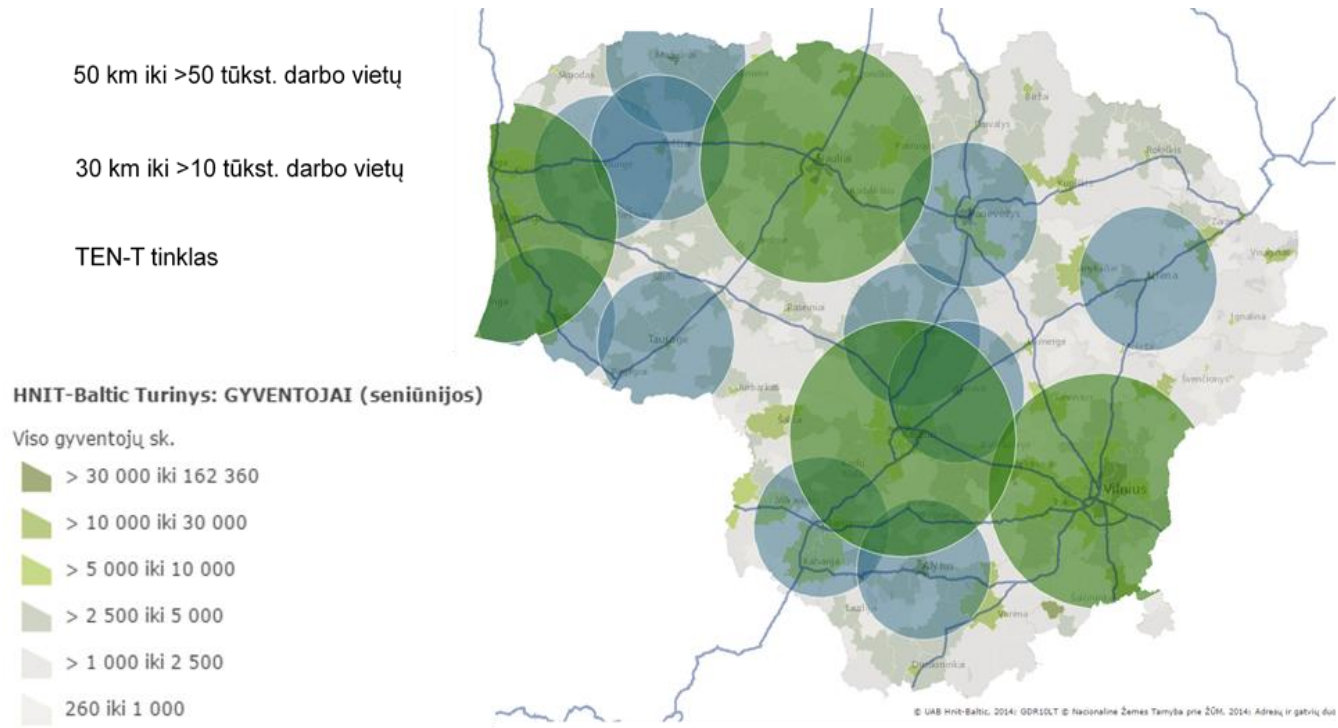
Prieš 20 m. nuspręsta, kad reikia mažinti regionų netolygumus



Regionas ne tik teritorija: Suvokiami regionai – bendras identitetas



Funkcinės zonos – bendradarbiavimo intensyvumas ir dažnumas



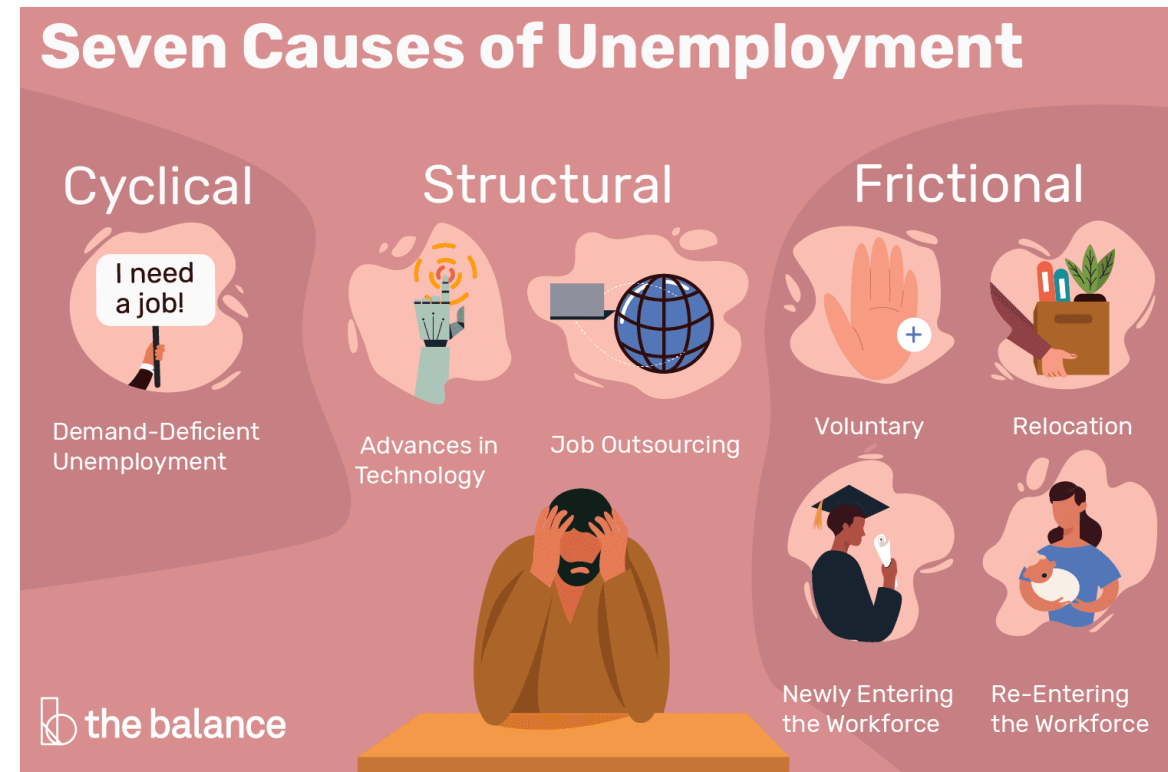
(Pvz.) Užimtumo problema šakinės politikos požiūriu

Nepakankamas arba nepilnas užimtumas susidaro dėl:

- Ekonomikos ciklo svyravimų (nuosmukio metu darbo paklausa sumažėja)
- Struktūrinių priežasčių (technologinių pokyčių, darbo vietų iškelimo);
- Neaktyvių grupių (tėvai su mažais vaikais, studentai...)
- Sąmoningo pasirinkimo nedirbti

Ir t.t ...

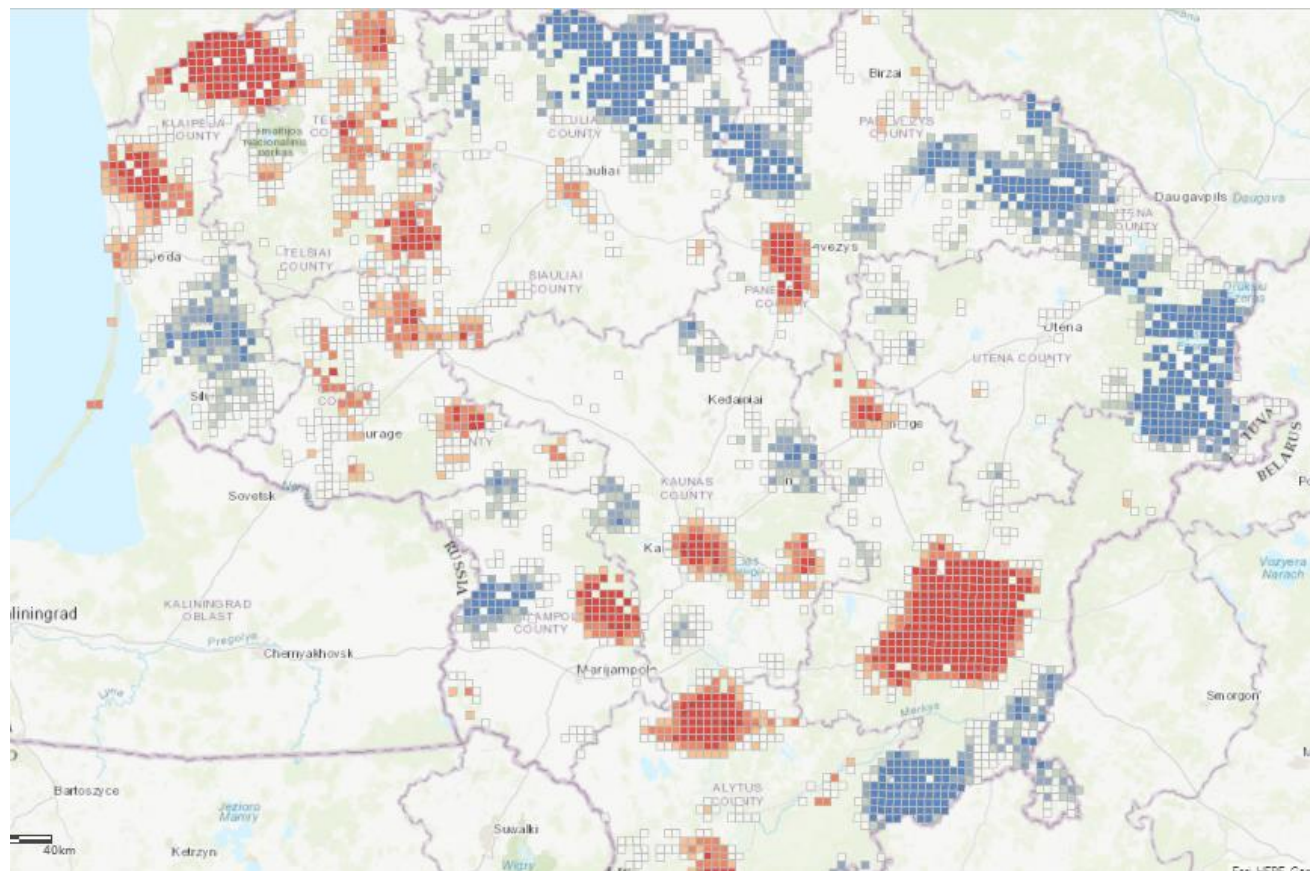
Todėl valstybė turėtų remti perkvalifikavimą, vykdyti tvarią (anticiklinę) fiskalinę politiką, papildomai remti sunkiai į darbo rinką integruojamas grupes.



(Pvz.) Užimtumas teritoriniu aspektu

- Bet užimtumas turi ir labai aiškius teritorinius netolygumus kurie nėra atsitiktiniai;

Todėl valstybė turėtų padėti savivaldybėms pritraukti naujas darbo vietas kuriančias investicijas į regioninius centrus, užtikrinti adekvatų kelių tinklą ir pasiekiamumą viešuoju transportu.



Suderinamumas: (šakinių ir teritorinių priemonių)

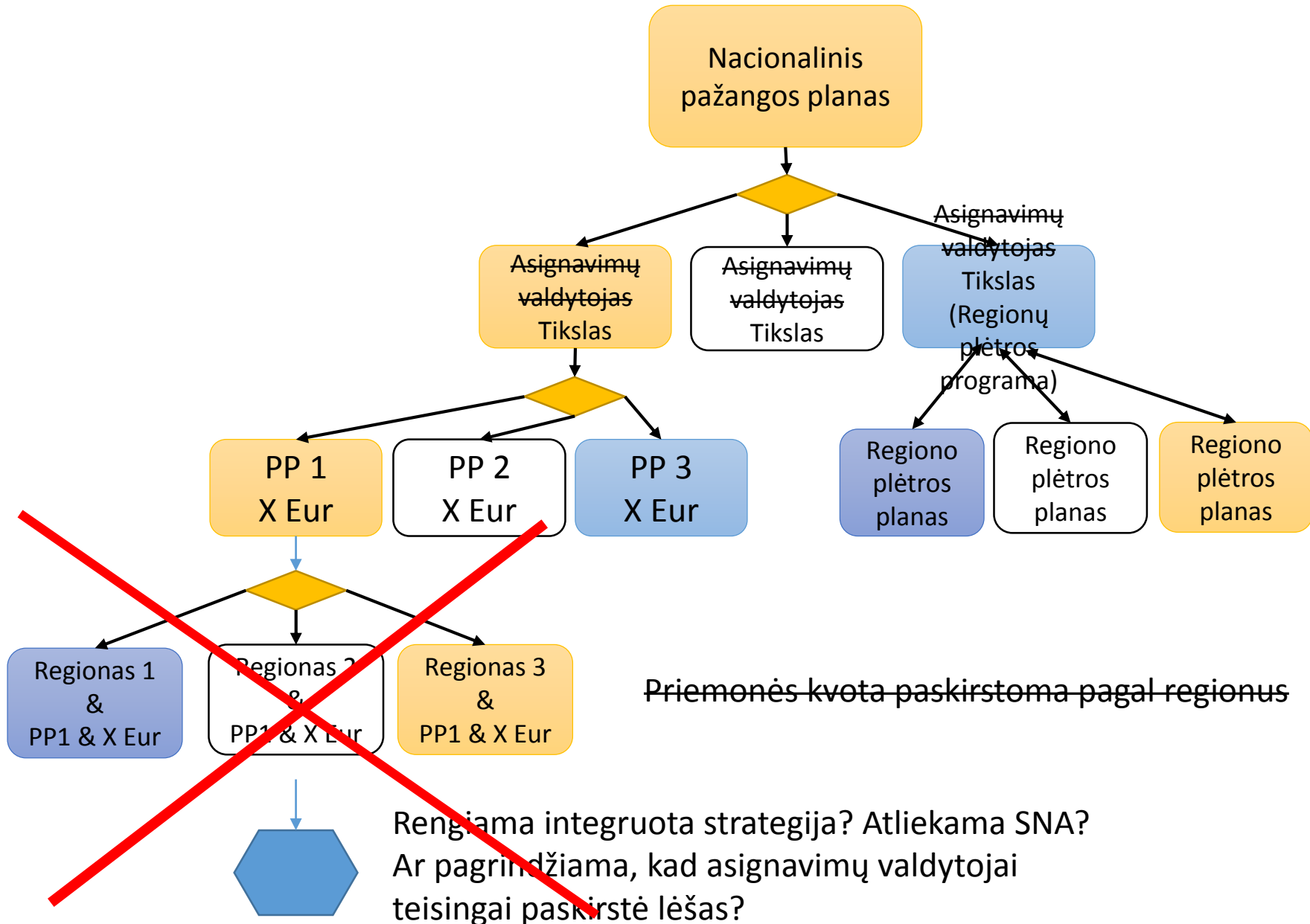
- Šakinė politika gali atsakyti į klausimą – „kas yra problema?“;
- Regioninė politika atsako į klausimą – „kur?“
- Regioninis ar vietos lygmuo – „kaip ją spręsti?“



Planavimo sistemos pokyčiai



Naujasis strateginio valdymo modelis:



Rengiama integruota strategija tikslų ir rezultatų pasiekimui

~~Priemonės kvota paskirstoma pagal regionus~~

Rengiama integruota strategija? Atliekama SNA?
Ar pagrindžiama, kad asignavimų valdytojai teisingai paskirstė lėšas?

Esminiai planavimo sistemos pokyčiai

Pašalinama:

- ✓ Finansavimo kvotos pagal atskiras priemones; atskiri PFSA
- ✓ „Išdirbio“ kvotos (*x kilometrų kelių, y kvadratinų metrų trinkelių ir pan.*)

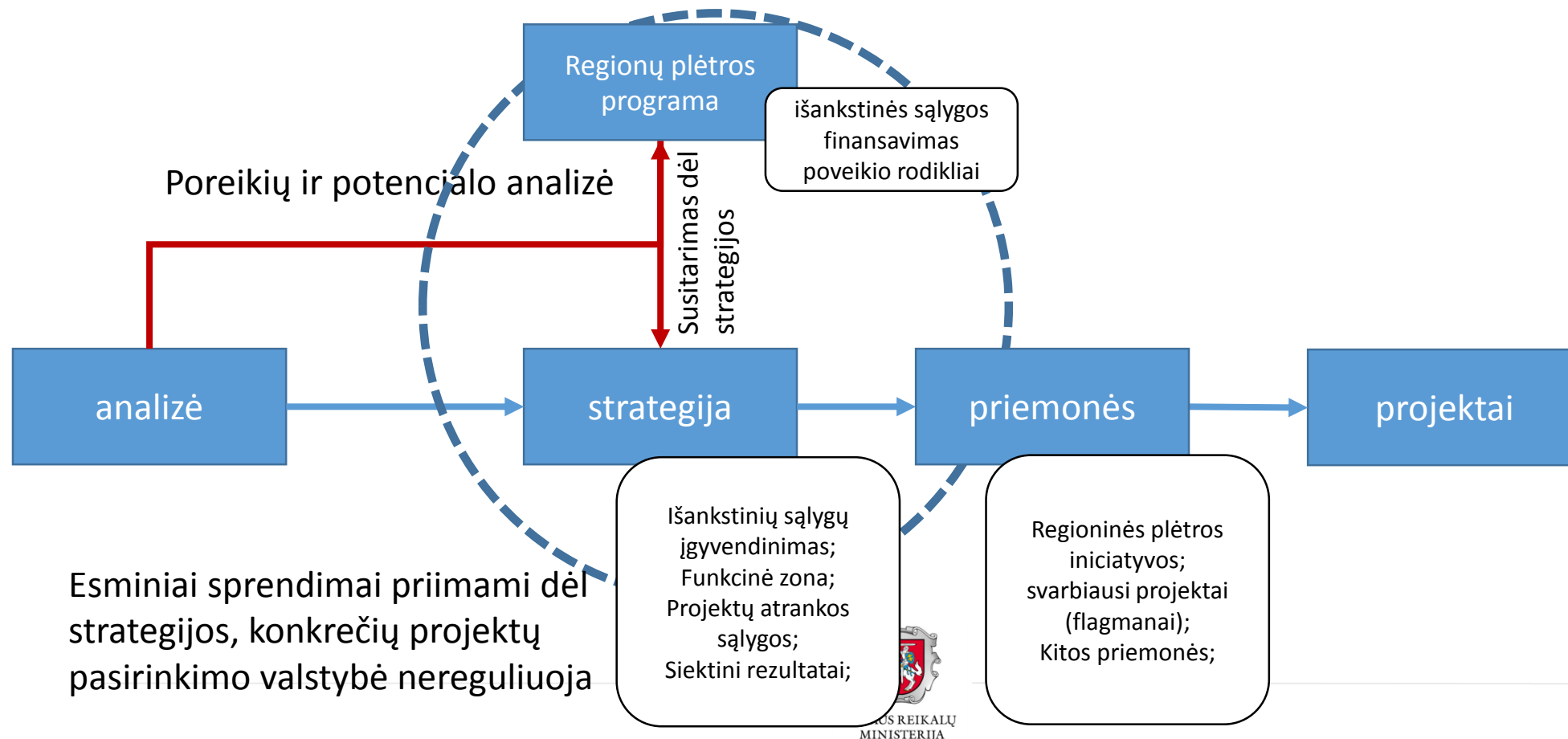
Įtraukiama:

- ✓ išankstinės sąlygos konkreitiems regionams (*namų darbai, prieš naudojant finansavimą – pvz: bendras maršrutų planavimas*)
- ✓ poveikio rodikliai (*siektini rezultatai*) (pvz. naujos investicijos, pagerėjęs paslaugų pasiekiamumas);
- ✓ funkcinės zonos (*erdvinio planavimo elementai*)
- ✓ visų finansavimo šaltinių projektai (*įskaitant tarptautinį bendradarbiavimą*)
- ✓ projektų atrankos sąlygos (*nustatoma RPP*)



Regiono plėtros plano rengimas (nustatomas)

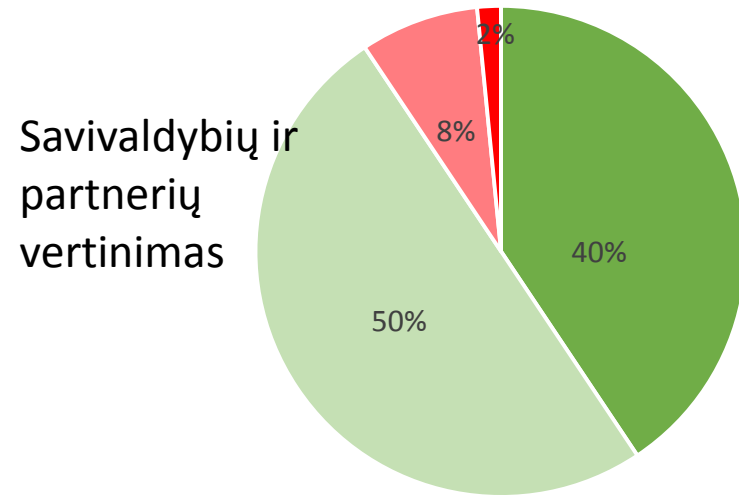
Projektai atsiranda iš strategijos, be tarpinių dokumentų



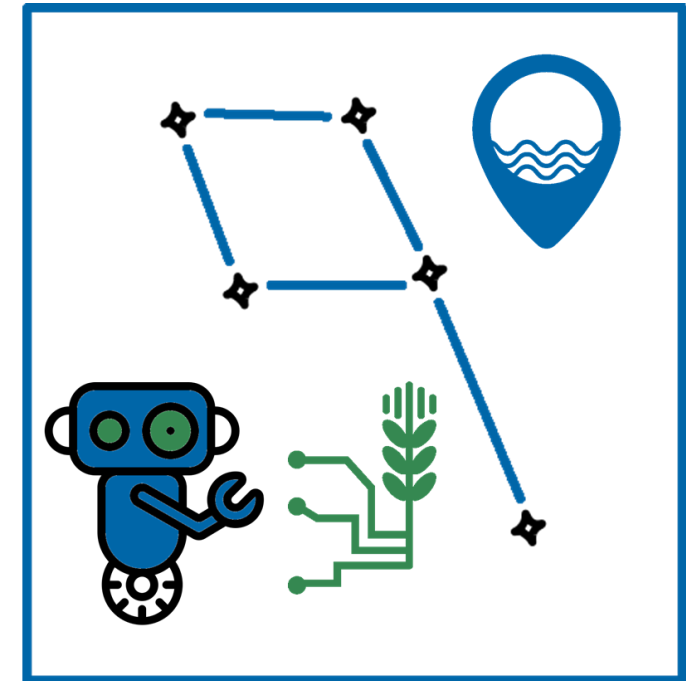
Strategijos ir priemonių formavimo principai



Regioninė specializacija

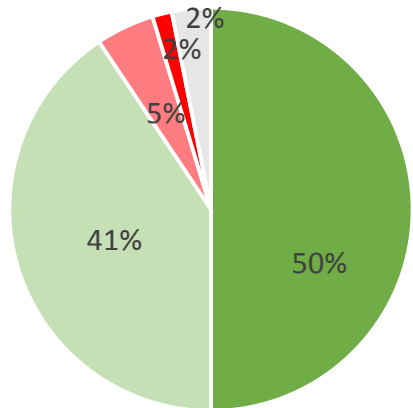


- atsižvelgiama į kiekvieno iš regionų ekonominius, socialinius, geografinius, kultūrinius ypatumus (priemonės nėra nuleidžiamos „iš viršaus“, efektyviau naudojamos visos valstybės biudžeto lėšos, regioninei politikai skirtas lėšas koncentruojant tik į esmines sritis);
- Plėtra ir konkurencija skatinama skirtingais lygmenimis – skirtingi tikslai keliami regionams, kurių įtaka reiškiasi tarptautiniu lygiu (Vilnius, Kaunas, Klaipėda), vietiniams ir regioniniams centrams ir kaimiškosioms vietovėms;

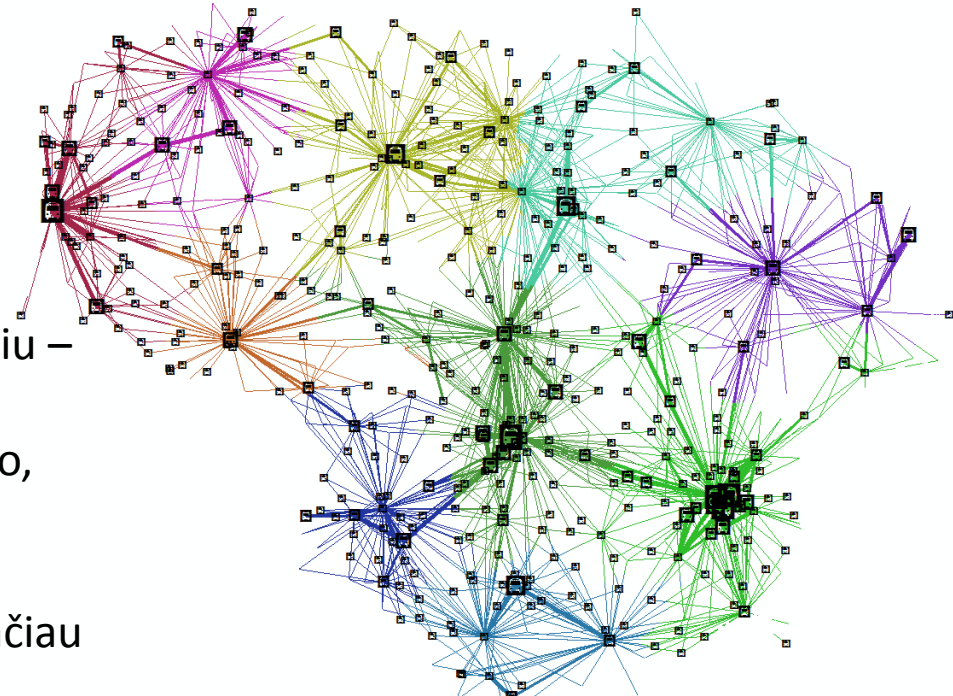


Regioninis bendradarbiavimas

Savivaldybių ir partnerių vertinimas

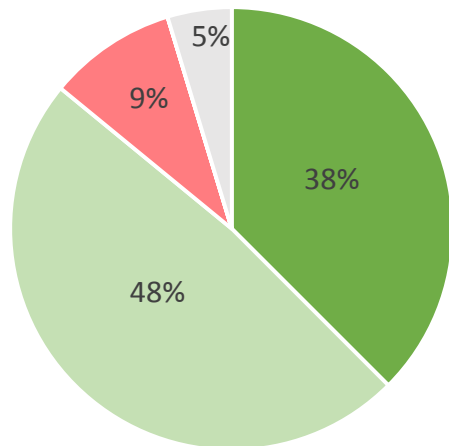


- Regioniniu lygiu organizuojamos paslaugos, kurių valdymas nacionaliniu lygiu netikslingas o visose 60-yje savivaldybių lygiu – neoptimalus (regioninio transporto valdymo, antrinio lygio sveikatos paslaugų, profesinio mokymo, neformaliojo švietimo, suaugusiųjų švietimo koordinavimo ir kt.)
- Tinklo tvarkymas paremtas ne institucine priklausomybe, bet optimalia vieta (paslaugos pasiekiamos per apibrėžtą laiką, tačiau nesvarbu kurioje savivaldybėje yra teikėjas)
- Šalinami administraciniai apribojimai (kai savivaldybės riba ar kitos formalios sąlygos gyventojui neleidžia naudotis paslaugomis)

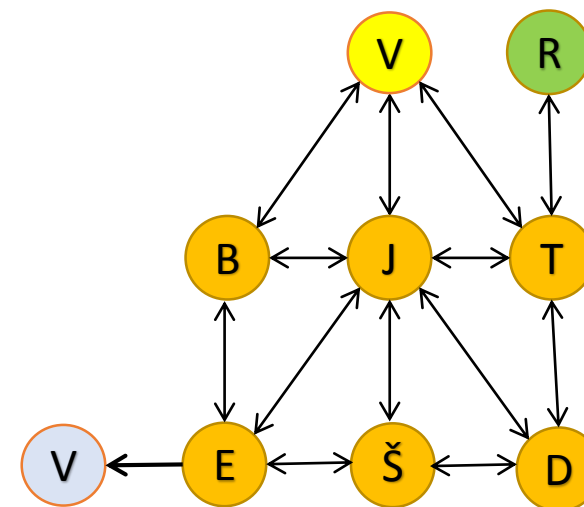
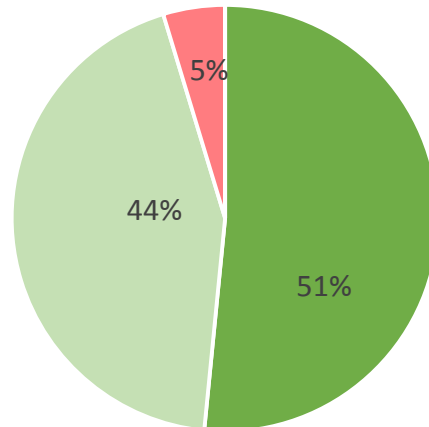


Funkcinės zonos

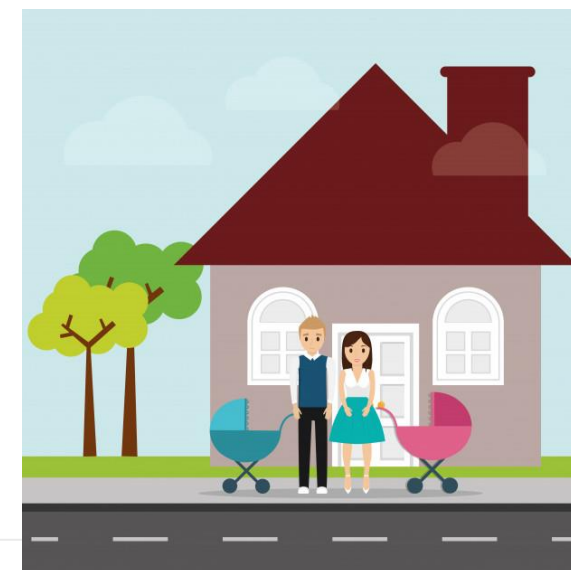
Partnerių vertinimas (ekonominis aspektas)



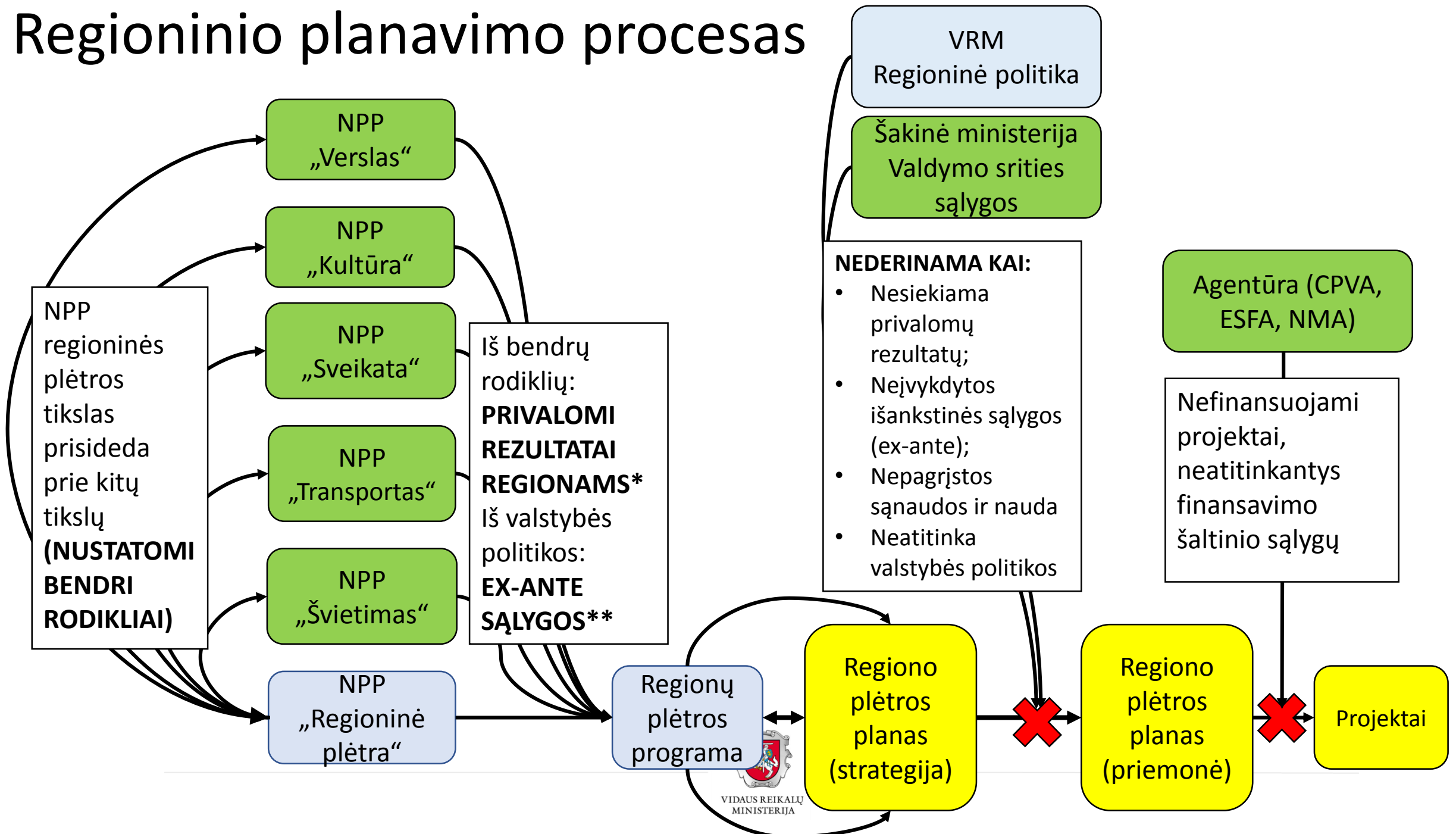
Partnerių vertinimas (paslaugų aspektas)



- **Teritorijų ryšiai (susietos teritorijos) egzistuoja natūraliai;**
- **Funkcinės zonos remiasi ryšiais.** Kad darbuotojai pasiektų darbo vietas, vaikai – mokyklas, žiūrovai – teatrus ir t.t.
- Ekonominės infrastruktūros, transporto tinklo, žmonių gebėjimų ugdymo ir viešųjų paslaugų gerinimo investicijos neskaidomos į atskiras sritis
- **Funkcinė zona neturi griežtų ribų.** Visgi daugelis ryšių peržengia savivaldybės ribas ir lieka apskrities ribose (30-45 min. kelionės atstumais sistemos);
- **Regiono plėtros taryba** priima sprendimus dėl šių zonų vystymo



Regioninio planavimo procesas



Išankstinės sąlygos (ex-ante)**

- **Regioninė specializacija:** konkretaus regiono atveju, investicijos koncentruojamos ne į visas sritis, o į konkrečiam regionui būdingų stiprybių išryškinimą. Derinama su nacionaliniu lygiu apibrėžta sumania specializacija ar kitais valstybės ekonomikos tikslais (pvz. žiedinės ekonomikos), remiamos tik tiesiogiai priskirtos arba susijusios per pridėtinės vertės grandinę (gretutinės, papildančios) kryptys.
- **Judumas:** ne mažiau kaip 90% tikslinės grupės (dirbančiųjų arba paslaugos naudotojų) sudaroma galimybė pasiekti darbo vietą ir (ar) paslaugos teikimo vietą pėsčiomis, dviračiu arba viešuoju transportu. Viešasis transportas organizuojamas regioniniu principu.
- **Regioninės paslaugos:** aukštesnė paslaugų kokybė užtikrinama bendromis regiono savivaldybių pastangomis – bendrai organizuojant tam tikrų viešųjų paslaugų teikimą ir (ar) stiprinant centrus, kurių paslaugos per apibrėžtą laiką (30, 45 min.) bus pasiekiamos daugeliui regiono gyventojų. Neremiama jokia paslaugų infrastruktūra, jeigu paslaugas organizuojanti institucija nustato apribojimus ar nevienodas sąlygas skirtingų funkcinės zonos dalių (savivaldybių) gyventojams ar įmonėms.
- **Bendrojo plano sprendiniai:** su miestų plėtros valdymu susijusios veiklos („kompaktiško miesto“ priemonės) remiamos tik tuo atveju, kai funkcinėi zonai taikomi aktualūs miestų, savivaldybių ar jų dalių teritorijų planavimo dokumentai yra suderinti su Lietuvos Respublikos teritorijos bendrojo planu. Vystomos rekreacinės teritorijos (PC) parenkamos pagal Bendrojo Plano sprendinius.
- **Esama infrastruktūra:** nauja ekonominė infrastruktūra įrengiama išimtiniai atveju. Neremiama jokia infrastruktūra, jeigu toms pačioms ar mažesnėms sąnaudoms tiems patiems tikslams gali būti pritaikyta ekonominiame centre ir (ar) funkcinėje zonoje (45 min.) esanti jau įrengta infrastruktūra. Esant alternatyviems variantams, pasirenkami objektai turintys didesnę potencialių naudotojų skaičių.



Regiono plėtros plano rengimo etapai

Problemos
masto
nustatymas
(iki 2020-04-
30)

Problemos
priežasčių
analizė

Tikslų ir
uždavinių
nustatymas
(iki 2020-12-
31)

Sprendimų
pasirinkimas
(priemonių
formavimas)
(2021 m.)



Artimiausia užduotis – spręstinų problemų mastas

	Mastas (kiekybinis)	Prioritetas (kokybinis)	
Ekonominė infrastruktūra	↑	↗	!!
Švietimo kokybė	→	↗	!
Verslumas	↗	→	!
Darbo pasiūla ir paklausa	↑	↑	!!!
Socialinė atskirtis	→	↑	!!
Miesto-kaimo ryšiai	→	→	
Produktyvumas ir inovacijos	↑	→	!
Sveikata ir gera savijauta	↘	↘	
Bendravimo ir kultūriniai poreikiai	↓	→	
Energetinis efektyvumas	↓	→	
(Regiono siūlymas +1)	↑	↗	!!!
(Regiono siūlymas +2)	↑	↗	!!!

- Nustatomi problemos mastą regionuose identifikuojantys rodikliai: pasirenkami statistiniai rodikliai ar jų deriniai, renkami nauji duomenys (savivaldybių ar kitų institucijų/organizacijų disponuojami), rengiama metodika naujiems rodikliams sudaryti.
- parengiama kiekvieno regiono ir jo savivaldybių problemų apžvalga.
- parengiamas siūlymas Tarybai dėl pagrindinių konkretaus regiono spręstinų problemų.
- Keliamos problemos, kurios yra aktualios regionui, tačiau nebuvo įtrauktos į pagrindinių problemų sąrašą,
- Gaunamas pradinis problemų medis



Kriterijų grupė 1: tarpregioniniai netolygumai

Ekonominiai:

- Verslo bendrųjų investicijų į ilgalaikį materialųjį turtą regione (< šalies vidurkį);
- Veikiančių SVV subjektų skaičiaus, tenkančio 1000 gyventojų regione (< šalies vidurkį)
- Bruto darbo užmokestis regione (< 85% Sostinės regiono)
- Nedarbo lygis (>6,1%)

Paslaugų prieinamumo ir kokybės:

- Išvengiamų hospitalizacijų regione dalis (>33 %)
- Namuose suteiktų slaugos paslaugų, palyginti su visomis regione suteiktomis slaugos paslaugomis, dalis (<45%)
- ikimokyklinio ugdymo programose dalyvauja vaikų (nuo 3 metų iki privalomo ugdymo amžiaus) (<80 %)
- 8 klasės mokinių nacionalinio mokinių pasiekimų patikrinimo metu bent vienoje srityje nepasiekė skalės vidurkio (>50%)
- Kultūros paslaugų prieinamumas (tolygumas) (<80 %)

Socialiniai:

- asmenų, gyvenančių skurdo rizikoje ar socialinėje atskirtyje, dalis (>1,2 šalies vidurkio)

Transporto:

- Keleivių, pervežtų vietinio (miesto ar priemiestinio) reguliaraus susisiekimo maršrutais, skaičius, tenkantis vienam regiono gyventojui per metus (<127)
- Gyventojų dalis, kuriems sudaryta galimybė naudotis viešuoju transportu tinkamu laiku (<77%)

Kriterijų grupė 2: Vidiniai netolygumai (45 min. zona)

Kriterijų grupės 1 išvestiniai rodikliai:

- a) Savivaldybių (gyventojų) dalis, kur rodiklis žemiau minimalios (leistinos) reikšmės;
- b) Rodiklio santykis tarp centrinės (<30 min.) ir periferinės (45 ir daugiau min.) regiono dalies.



Kriterijų grupė 3: Paslaugų pasiekiamumo problema (30 min. zona)

Ar kasdienines (ikimokyklinio ugdymo, bendrojo lavinimo ir pirminės ambulatorinės sveikatos priežiūros) paslaugas galima pasiekti per 30 min.?:

- Pėsčiomis (kai gyventojų tankumas $> 1500/\text{km}^2$)
- Automobiliu (rečiau gyvenamose teritorijose)

Ar užtikrinamos kitos minimalaus lygio paslaugos (apibrėžto lygio kultūros paslaugų ir bazinių paslaugų šeimai paketai)?



Kriterijų grupė 4: Paslaugų kokybės problema (30 min. zona)

Kriterijų grupės 1 (Paslaugų kokybės) išvestiniai rodikliai (kai prieinama įstaigos lygu: SVEIDRA, ŠVIS, SPIS):

- a) Įstaigų (vartotojų) dalis, kur rodiklis žemiau minimalios (leistinos) reikšmės;
- b) Rodiklio dispersija (netolygumai) toje pačioje zonoje (<30 min.) esančiose įstaigose.



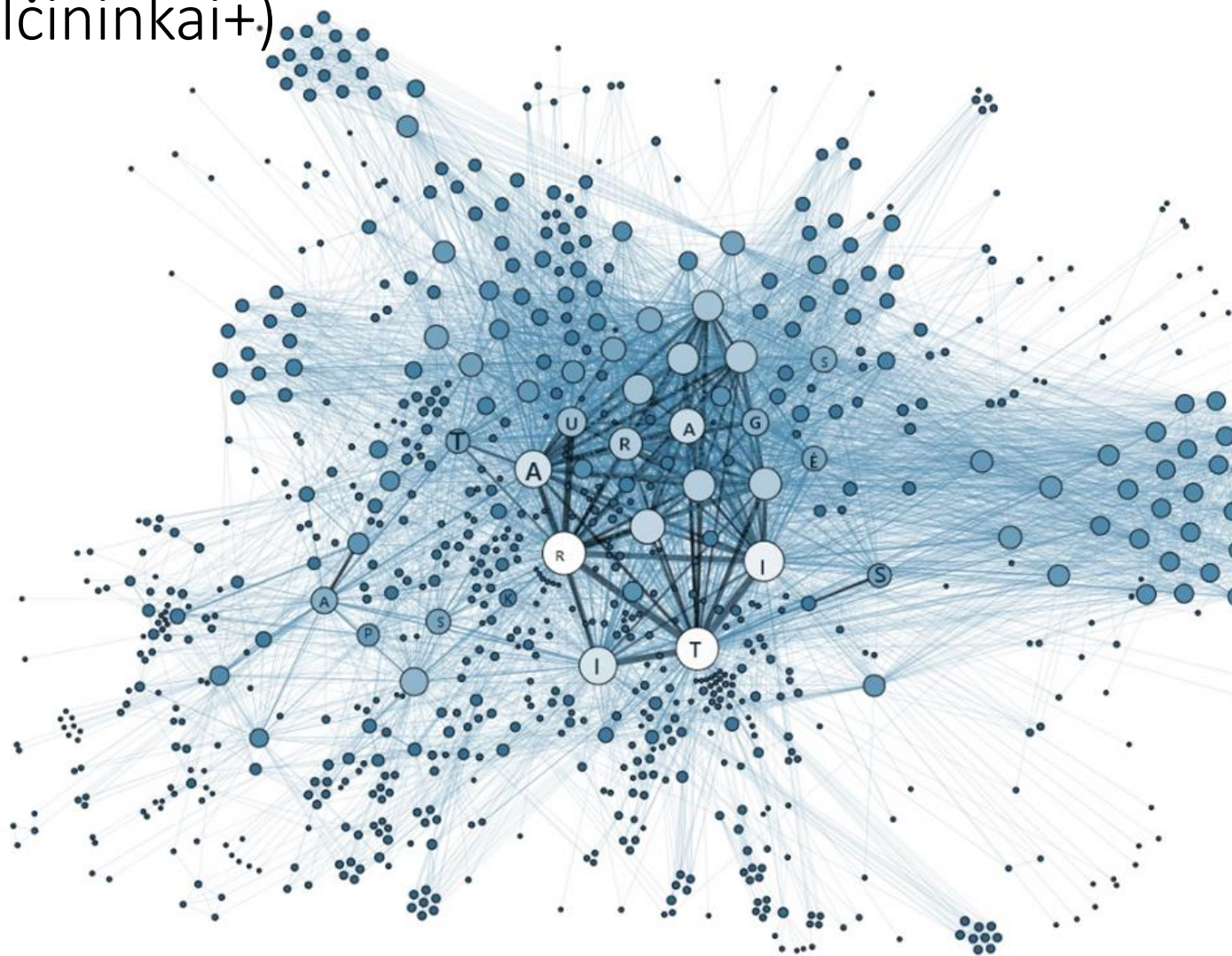
Kiti kriterijai:

- Užimtumo lygis (45 min zona) – nesiekiamas 75 proc. užimtumas, centro-periferijos skirtumas rodo paprastai rodo teritorinio mobilumo / atskirties problemą;
- Demografiniai pokyčiai (45 min zona) - paslaugų plėtros ar optimizavimo poreikis pagal amžiaus grupes;
- Miesto driekia – gyventojų santykio su urbanizuotos teritorijos plotu kitimas. Disbalansas lemia didesnius infrastruktūros kaštus. Problema labiausiai būdinga didesnių miestų aglomeracijoms (ECG)
- Darbo vietų/paslaugų santykis – specifinis kriterijus, taikomas didesnių miestų aglomeracijoms (ECG). Disbalansas lemia ilgesnes keliones ir didesnį transporto infrastruktūros apkrovimą). Labiausiai būdinga naujai vystomoms komercinėms teritorijoms prie didžiųjų miestų (Klaipėdos, Kauno ECG)
- Rekreacinė teritorija (30 min zona) – specifinis kriterijus, vertinant kultūros paslaugų, gamtos ir kultūros paveldo investicijų prioritetines teritorijas (remiamasi Bendrojo plano sprendiniais);



„Pilotai“ - Regioninės politikos priemonių planavimas ir įgyvendinimas funkcinėse zonose (Tauragė+, Šalčininkai+)

- Ekspertų pagalba
- Vietos partnerių sutelkimas
- Kokybiškų metodinių priemonių parengimas
- Nauji – ne administracinėmis ribomis, o ryšiais paremto planavimo principai (funkcinės zonos)
- Konkrečios vietovės (miesto, savivaldybės, regiono) strategija administruojama ir finansuojama kaip vienas projektas



Funkcinės zonos



Kitokios planavimo kategorijos

Judumas (mobilumas) – galimybė judėti laisvai ir lengvai (*Oxford dictionary*);

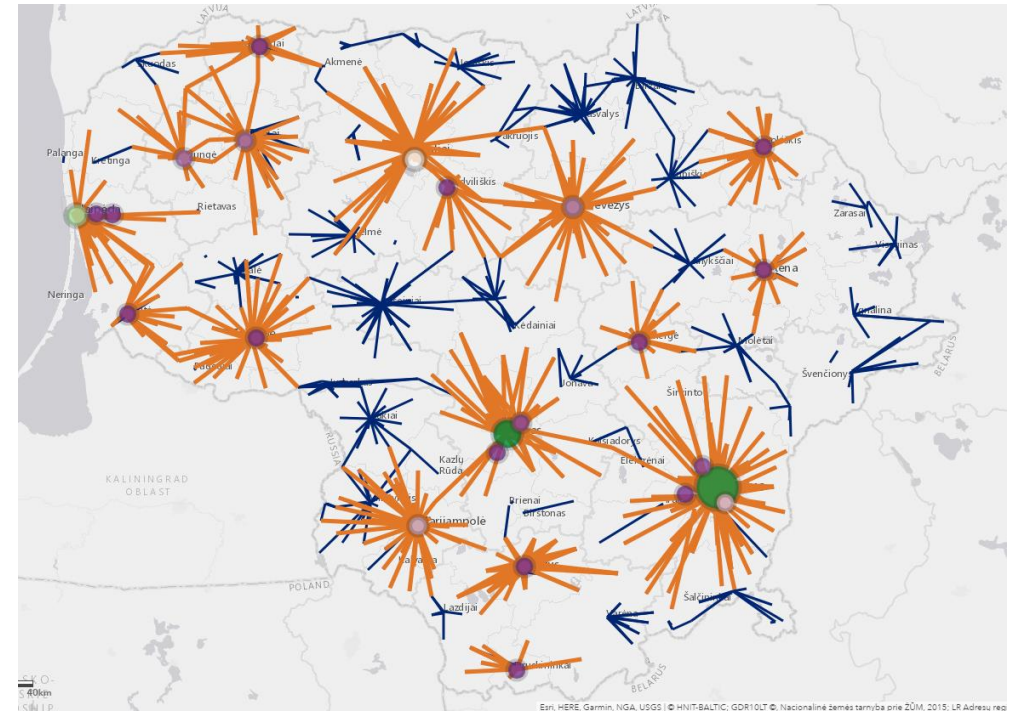
Atskirtis (segregacija) – veiksmas ar būklė, atskirianti vienus nuo kitų (*Oxford dictionary*);

Socialinis kapitalas – tinklai su bendromis normomis, vertybėmis ir supratimu, palengvinantys bendradarbiavimą grupių viduje ar tarp grupių (*OECD*).



Funkcinių zonų plėtros planavimas

- Strategija remiasi pasiekiamumu per apibrėžtą laiką („laikas – pinigai“)
- Regiono plėtros planu sprendžiama kaip sukurti „pasiūlą“ (darbo vietas ir paslaugas) ir kaip tinkamai sujungti „pasiūlą“ ir „paklausą“.
- „Bendradarbiavimas per sieną“ – bet kokios investicijos nauda sumažinama jeigu dirbtinai apribojamas jos naudotojų skaičius. Regiono vaidmuo – spręsti bendrus savivaldybių reikalus.



Laikas – pinigai

Statistinio gyvenimo vertė – 384 355,74 Eur.

Valanda laisvo laiko – +2,62 Eur.

Valanda kamštyje – -3,98 Eur.

Valanda ieškant darbuotojo – -6,55 Eur.

Valanda regiono kultūros centre – +10,57 Eur.

...



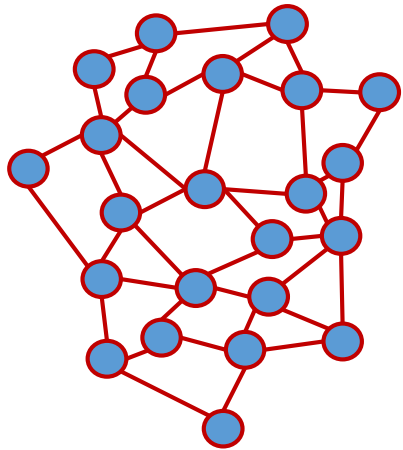
Socialinis kapitalas gali būti ir problema, nes:

- a) Aš pasitikiu <...> įstaigos darbuotoja, ji mano kaimynė, mes kartu dainuojame.
- b) Autobusas yra bedvasis metalo gabalas.

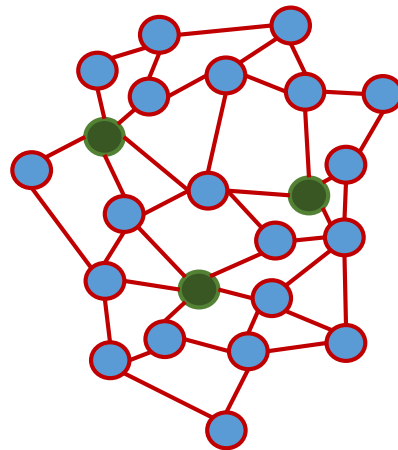


Funkcinė zona regioniniam planavimui

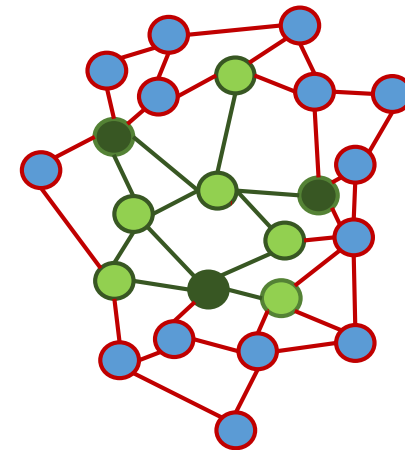
Regioninės plėtros plane nustatyta tarpusavyje susijusių teritorijų sistema



Natūraliai egzistuojantys ryšiai →



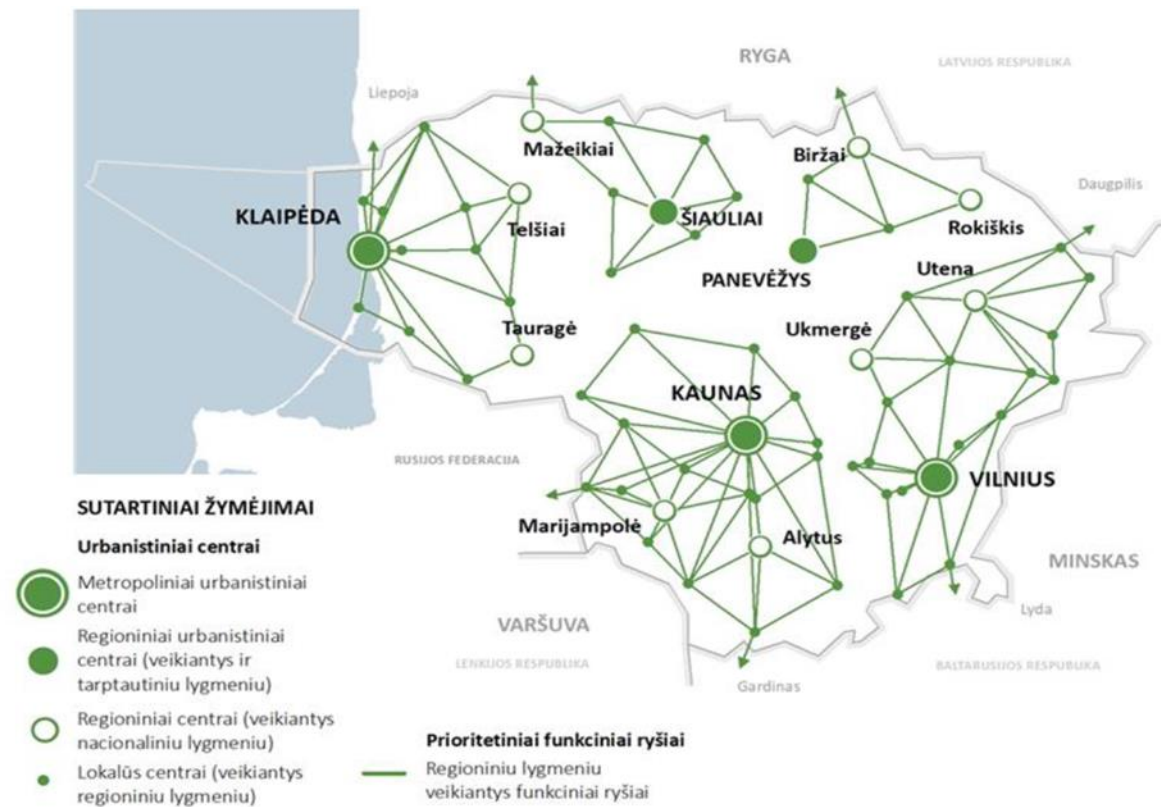
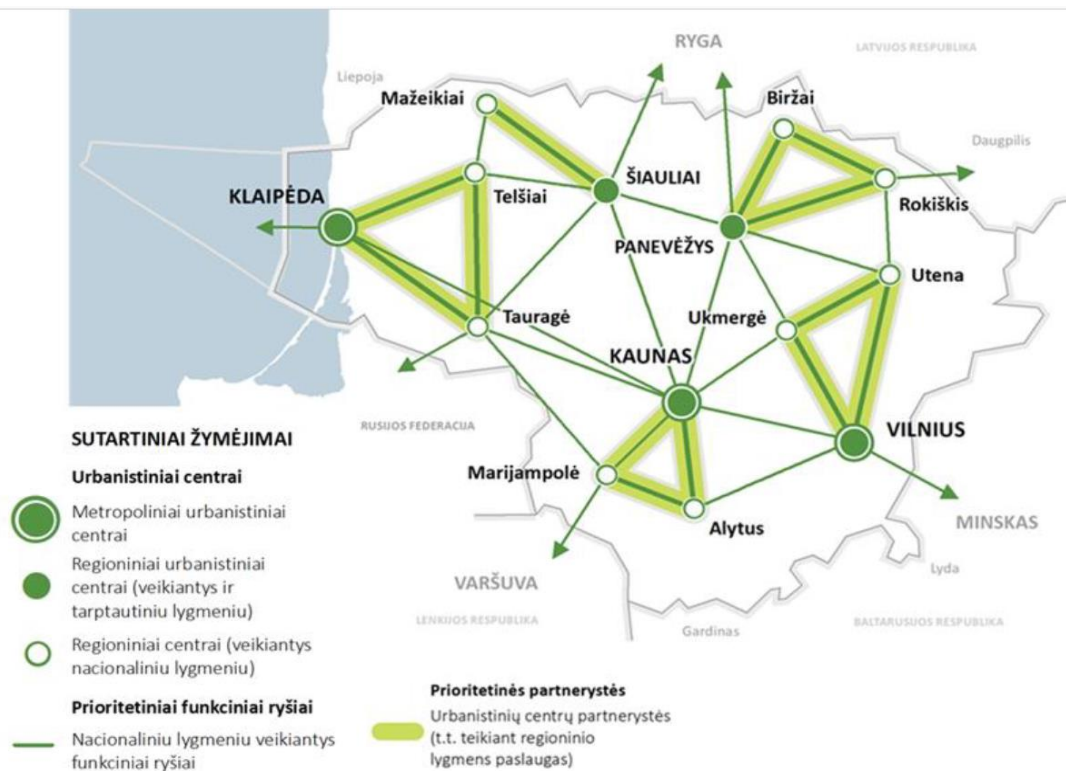
Tikslinės teritorijos →
(optimalios vietos, kur
gyventojai gaus daugiausiai
naudos)



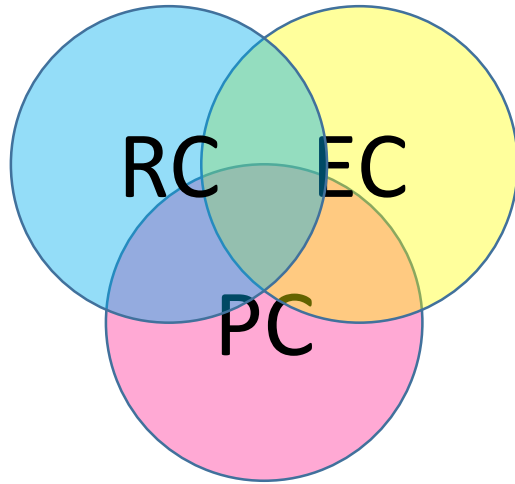
Tikslinės teritorijos ir jų ryšiai,
kurie stiprinami politikos
priemonėmis



LR teritorijos bendrasis planas

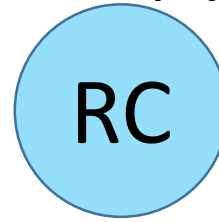


Funkcinės zonos nustatymas (I) - centrai



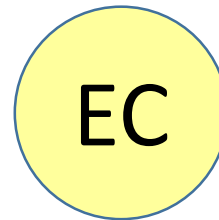
Hierarchinis lygis
urbanistinėje struktūroje
(priskirtas) ir faktinis
požymis lemia centro
statusą

1. Hierarchinis lygis urbanistinėje struktūroje (Bendrojo plano koncepcija)



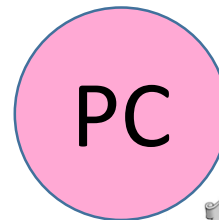
Regioninis centras (Bendrojo plano koncepcija apibrėžia konkrečias funkcijas)

2. Požymis (faktinis)



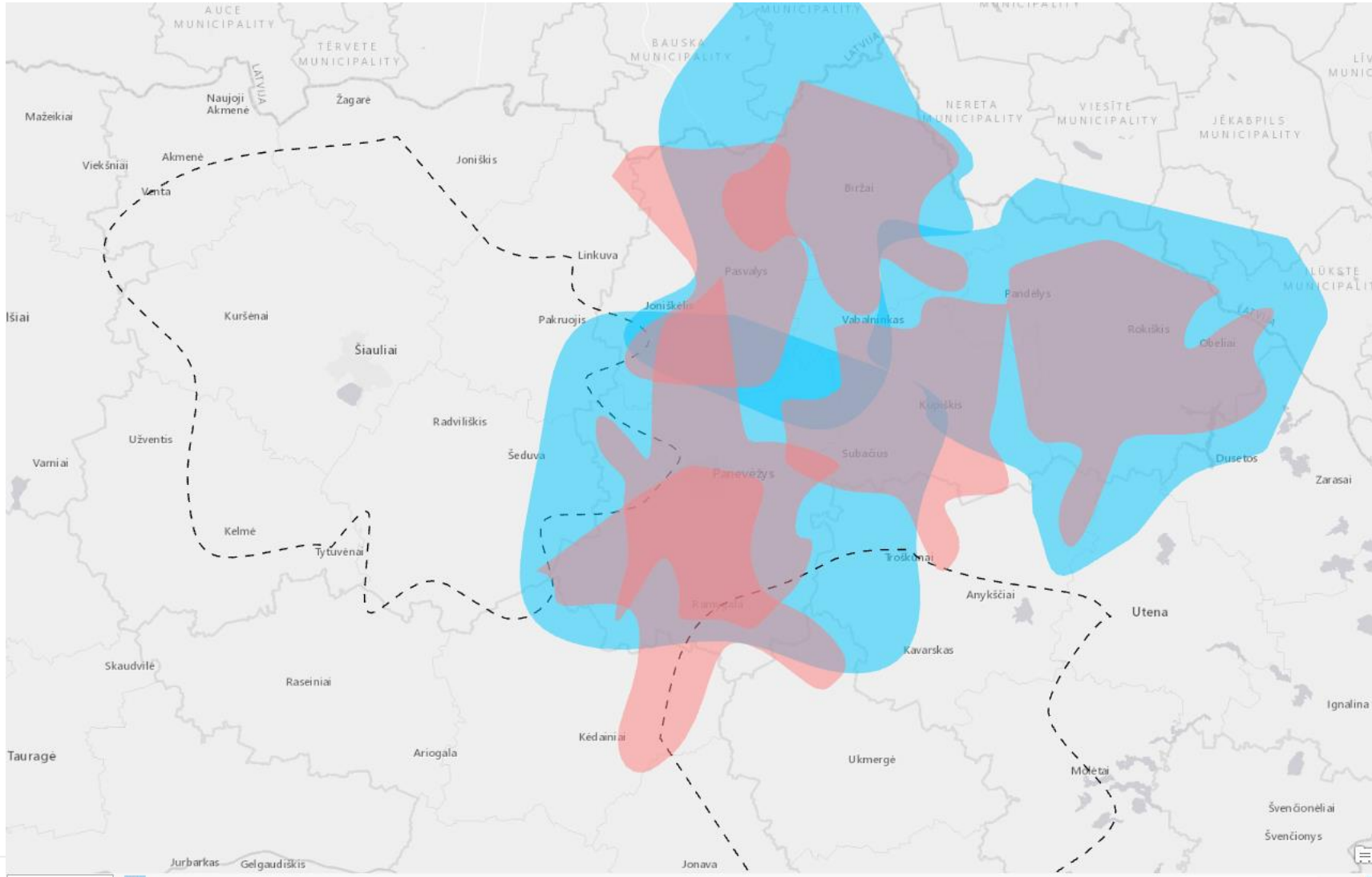
Ekonominės veiklos koncentracijos centras (priklausomai nuo darbo vietų skaičiaus, darbo vietų skaičiaus pokyčio ir EVRK K, L, M ir N sekcijoms priskiriamų veikiančių ūkio subjektų skaičiaus) arba kurortas. Detali metodika:

<https://e-seimas.lrs.lt/rs/legalact/TAD/d2a35430f11411e993e1a0efdbde7def/#ftn1>



Paslaugų centras (teikiamos bazinės paslaugos: ikimokyklinis ugdymas, vidurinis lavinimas ir pirminė sveikatos priežiūra ir Bendrajame plane apibrėžtos paslaugos pagal hierarchinį lygį ir (ar) specializaciją (rekreaciniai centrai))

Panevėžys+ funkcinė zona



Europa arčiau piliečių (5-asis politikos tikslas

(planuojamos ES investicijos)



Veiklos I: visi regionai (neskaidoma pagal tikslines teritorijas)

regionų plėtros tarybų narių, administracijų darbuotojų, ekspertų, savivaldybių, socialinių ir ekonominių partnerių ir pilietinės visuomenės organizacijų, dalyvaujančių rengiant ir įgyvendinant regionų plėtros planus gebėjimų stiprinimas, atitinkamai prisidedant prie pilietinės visuomenės įgalinimo. Įskaitant:

- analitinius gebėjimus;
- tarpinstitucinio bendradarbiavimo palaikymą (facilitavimą);
- bendruosius institucinius, administracinius gebėjimus naujai steigiamose regionų plėtros tarybų administracijose;
- atskirų sektorių (paslaugų administravimo, regioninės specializacijos ekonominės plėtros sričių) valdymo gebėjimus, kiek to reikia rengiant ir įgyvendinant regionų plėtros planus;
- vietinę operatyvinę paramą (ad-hoc pagalbą) specialių žinių reikalaujančių sprendimų priėmimui regionų ar vietos lygiu
- nacionaliniu lygiu kuriamų regioninės plėtros valdymo priemonių diegimas, įskaitant tokias priemones kaip bazinių paslaugų paketai ir standartai apibrėžiantys atsakomybės pasidalijimo, daugiapakopio valdymo, paslaugų apimtį, turinio ir kokybės reikalavimus

bendradarbiavimo ir tinklaveikos skatinimas, prioritetą skiriant tarpregioniniam bendradarbiavimui pagal Bendrajame plane nustatytas ryšių sistemas (bendradarbiaujančių miestų tinklus) ir atsižvelgiant į regioninės specializacijos krypčių sąsają su nacionaliniu lygiu nustatyta sumania specializacija. Įskaitant:

- informacijos sklaidą, keitimąsi gerąja patirtimi, tinklaveiką, su klasteriais susijusią veiklą, socialinius eksperimentus ir tyrimus, siekiant palengvinti regiono lygiu sukurtos gerosios praktikos pritaikymą kituose regionuose ir padidinti regioninės specializacijos krypčių įgyvendinimui reikalingų miestuose (metropoliniuose centruose) sutelktų žinių prieinamumą kituose regioniniuose centruose;
- viešojo sektoriaus inovacijų ir technologijų (GOVTECH), diegimą pagal regioninės specializacijos kryptis.



Veiklos II: Kompaktiški miestai

Miestų daugiafunkcinių teritorijų formavimas. Siaurą funkciją (gyvenamąją, rekreacinę, komercinę, gamybinę) turinčių miesto teritorijų pritaikymas mišriam naudojimui, įskaitant:

- teritorijų planavimo dokumentų atnaujinimą;
- netaršiai gamybai tinkamų zonų įrengimą gyvenamuosiuose rajonuose;
- pramoninių teritorijų dalių pritaikymą kultūrinei ar laisvalaikio veiklai, žaliųjų zonų ir jungčių įrengimą, gamtinių teritorijų integravimą;
- komercinių zonų pritaikymą pėstiesiems, dviračiams, viešajam transportui
- nenaudojamų ar neefektyviai naudojamų industrinių, energetikos kompleksų, viešųjų pastatų konversiją.



Veiklos III: Investicijų pritraukimas

Ekonominės infrastruktūros ir paslaugų, reikalingų investicijų pritraukimui, plėtra:

Užstatytų teritorijų ir pastatų pritaikymas naujoms ekonominėms veikloms. Tokių teritorijų, kaip buvę kariniai ar kitos paskirties objektai, aerodromai, nenaudojami ar neefektyviai naudojami žemės ūkio, industriniai, energetikos kompleksai, viešieji pastatai konversija, įrengiant gamybai ar komercinių paslaugų teikimui tinkamas teritorijas.

Esamų teritorijų išvystymo trūkumų (jeigu tokie nustatyti) pašalinamas:

- Vystomų teritorijų integravimas į viešojo transporto sistemą (pritaikymas kelionėms į darbą autobusu);
- Aplinkos apsaugos standartų pagerinimams, atsinaujinančių išteklių panaudojimas elektros ar šilumos gamybai;
- Kitų su infrastruktūra susijusių apribojimų ar potencialių grėsmių aplinkai pašalinimas (vandens tiekimo, nuotekų, elektros galios, kroviniam transportui tinkamų privažiavimų trūkumai, oro taršos, triukšmo valdymas)

Papildomų gyventojų kelionės į darbą (ar įmonių darbuotojų pavėžėjimo išlaidų) kompensavimas naujas darbo vietas kuriančioms įmonėms ar atokių teritorijų gyventojams (kiek tai susiję su konkrečios teritorijos vystymu)



Veiklos IV: Paslaugų konsolidavimas

- Bazinių viešųjų paslaugų išdėstymo optimizavimas, prisitaikant prie kuriamų prie darbo vietų ar susidarančių darbuotojų kelionės į darbą maršrutų.
- Viešąsias paslaugas teikiančių įstaigų infrastruktūros konsolidavimas žemo gyventojų tankumo teritorijose (skirtingų įstaigų paslaugų teikimas „po vienu stogu“);
- Esamų viešąsias paslaugas teikiančių įstaigų patalpų ir įrangos modernizavimas, kuomet šie pastatai pritaikomi teikti naujas paslaugas ar pritaikomi aptarnauti didesniam gyventojų skaičiui (kartu atsisakant perteklinės infrastruktūros kitoje funkcinės zonos dalyje)
- Papildomų gyventojų pavėžėjimo sistemų plėtra teritorijose, kur tradicinė viešojo transporto sistema negali efektyviai funkcionuoti - užtikrinant paslaugų pasiekiamumą (pagal poreikį teikiamos transporto paslaugos, socialinis taksi, neįgaliųjų pavėžėjimas);



Veiklos V: Paveldas (ekonominei ir (ar) viešųjų paslaugų teikimo veiklai)

Paveldo objektų atnaujinimas ir pritaikymas viešųjų paslaugų teikimui (kultūros, švietimo, socialinių paslaugų ir kt.) arba ekonominei veiklai.

Galimas kaip kitų veiklų dalis.



Visų tipų centruose (ekonominiuose ar paslaugų centruose) ir jų funkcinėse zonose

(pasitelkiant BIVP arba Socialinio poveikio investicijų (SIB) metodus):

- Papildomų gyventojų pavėžėjimo sistemų plėtra su centru susijusiose teritorijose (funkcinių zonų dalyse), kur tradicinė viešojo transporto sistema negali efektyviai funkcionuoti - užtikrinant paslaugų pasiekiamumą (pagal pareikalavimą teikiamos transporto paslaugos, socialinis taksi, neįgaliųjų pavėžėjimas);
- Socialinio verslo plėtra, sudarant sąlygas trūkstamų paslaugų sukūrimui ar viešųjų paslaugų perdavimui NVO.
- Socialinio verslo plėtra, sudarant sąlygas naujų darbo vietų kūrimui sunkiai pasiekiamose teritorijose arba sunkiai integruojamoms visuomenės grupėms.



Veiklos (ITI), papildančios PT 5 - visų tipų tikslinių teritorijų jungtys ir funkcinės zonos (PT 2)

Darnus judumas (PT 2):

- Viešojo keleivinio transporto priemonių atnaujinimas, grafikų ir IT sistemų (vieno bilieto) ir infrastruktūros (stočių, paviljonų) pritaikymas kelionės į darbą ar paslaugų teikimo vietas ir grįžimo namo poreikiams;



Veiklos (ITI), papildančios PT 5 veiklas:

- **Veršlumas, inovacijos (PT 1)**

Pagalba stiprinant techninius, valdymo, veršlumo, ekologijos pan. gebėjimus įmonėse ir viešojo sektoriaus organizacijose (žinioms imlios paslaugos) (KISA);

Pramoninė transformacija (angl. industrial transition), tradiciniam veršlui suteikiant reikalingus įgūdžius prie jos prisitaikant, pagal regioninės specializacijos kryptis (priklausomai nuo specializacijos krypties - bio, eko, maisto, kūrybinės, socialinės, turizmo ir kt.)

- **Socialinė ekonomika (BIVP – PT 4)**

