

2014-2020 M. PROGRAMAVIMO LAIKOTARPIO

**INVESTICIJŲ Į PROFESINIO MOKYMO
SYSTEMOS INFRASTRUKTŪRĄ
ŽEMĖLAPIS**

1. Lietuvos ūkio raidos tendencijos: **investavimo kontekstas**
2. 2007-2013 m. programavimo laikotarpio investicijų į profesinio mokymo sistemą rezultatų apžvalga: **investavimo atskaitos situacija**
3. Profesinio mokymo įstaigų tinklo pertvarkos gairės: **investavimo aprėptis**
4. 2014-2020 m. programavimo laikotarpio investicijų į profesinio mokymo infrastruktūrą logika: **investavimo planavimas**

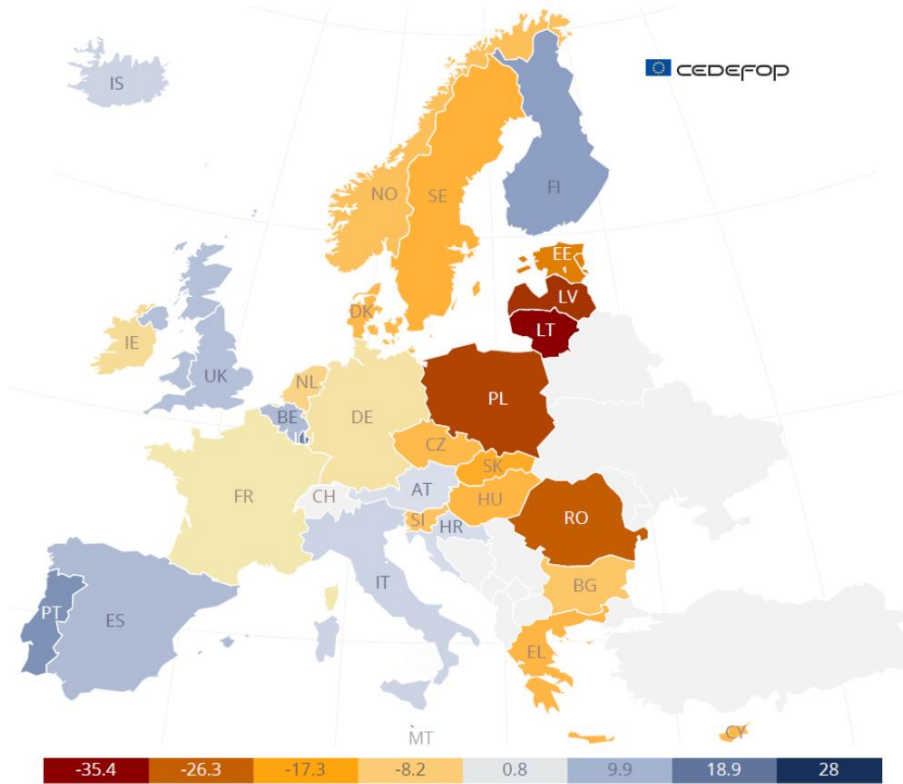
Investavimo kontekstas

Profesinio mokymo sektoriaus perspektyva (2015-2025 m. CEDEFOP prognozės Lietuvai)

European map visualisation

Labour force growth rate (%) period from year 2015 to 2025

Qualification, Medium

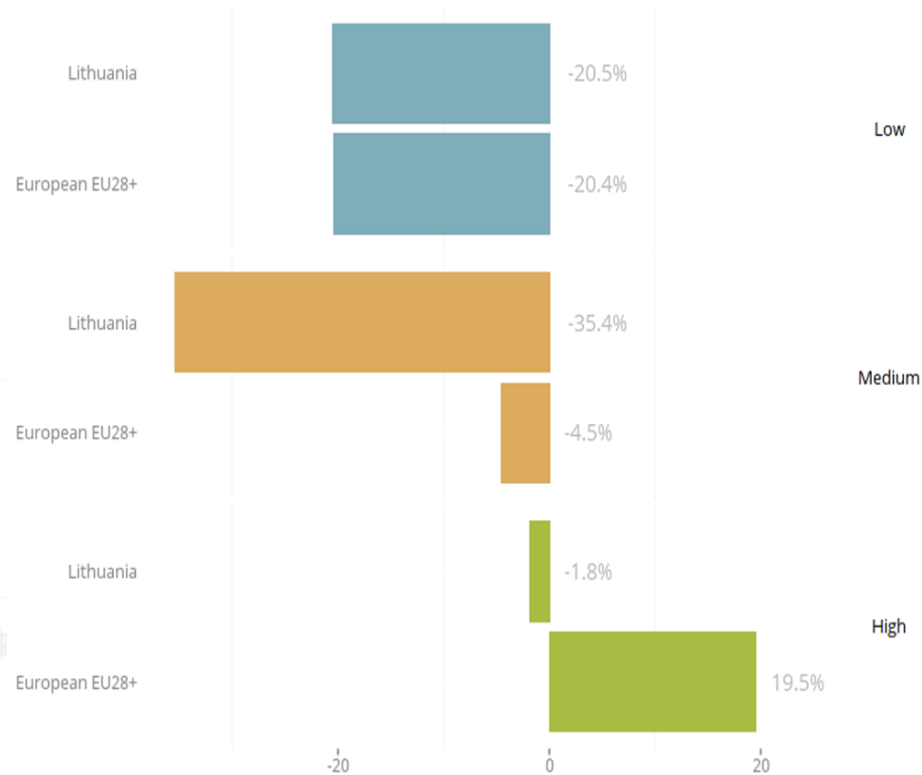


© CEDEFOP skills forecast (2015) - All rights reserved

Compare visualisation

Labour force growth rate (%) period from year 2015 to 2025

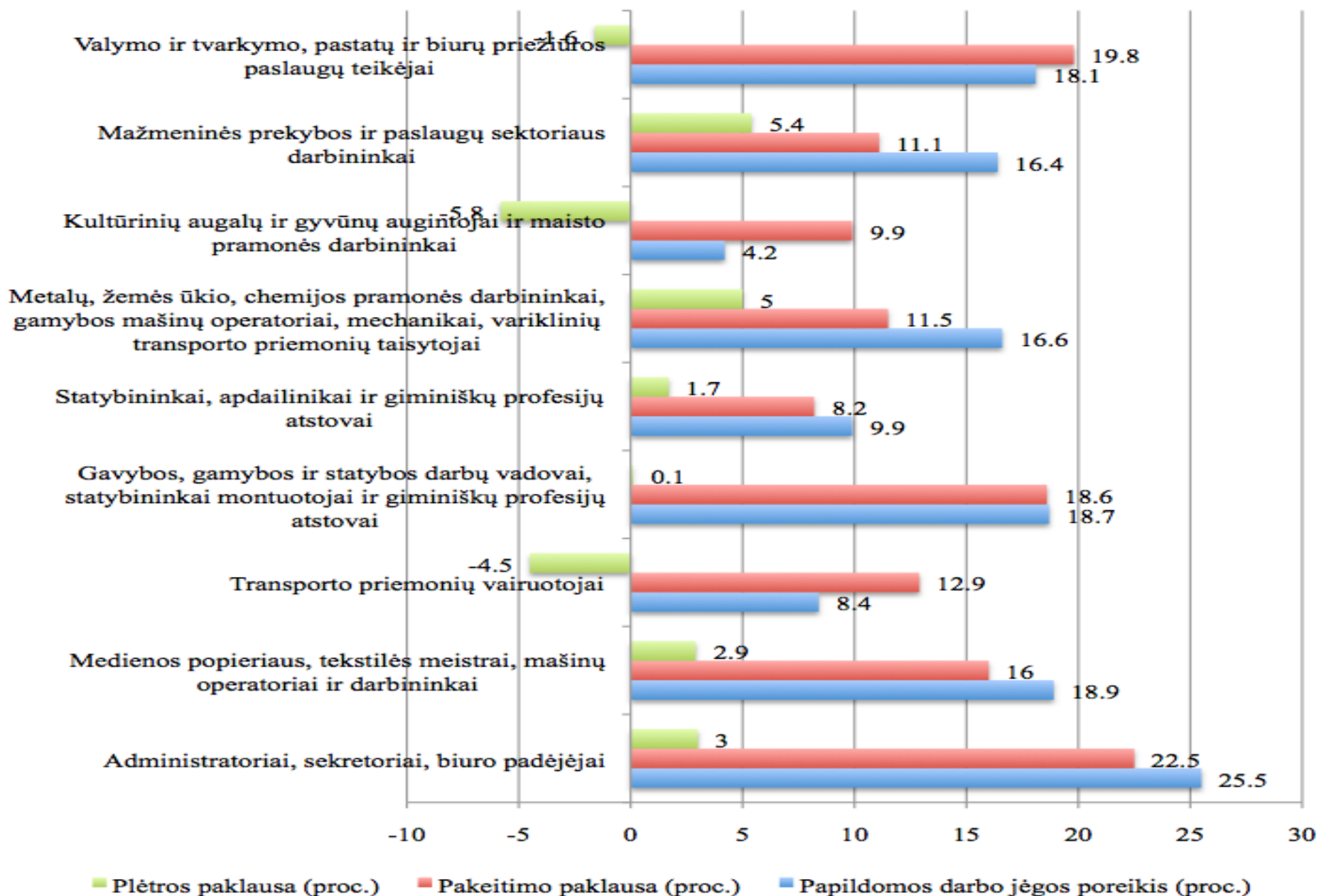
Filter by: Qualification - European EU28+ / Lithuania



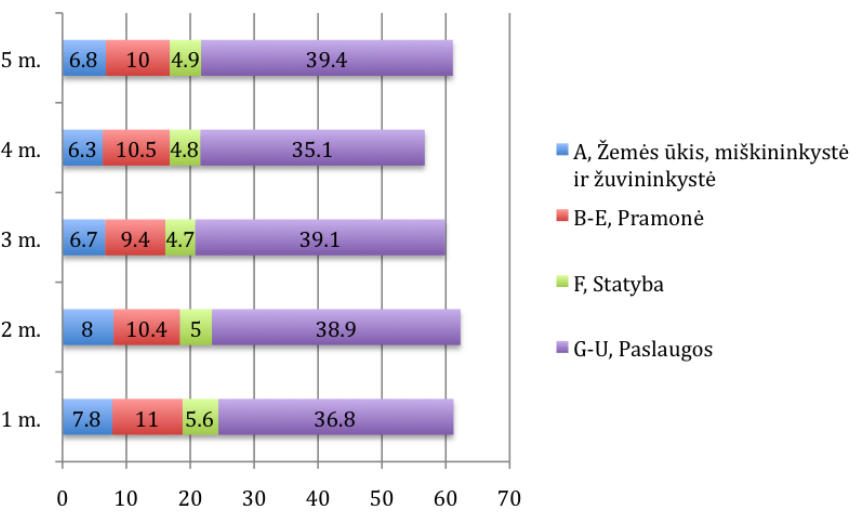
© CEDEFOP skills forecast (2015) - All rights reserved

2016.06.16

1. Investavimo kontekstas (PAVYZDYS): Papildomos darbo jėgos poreikis profesijų klasteriuose iki 2018 m. (palyginus su 2013 m. užimtumu)



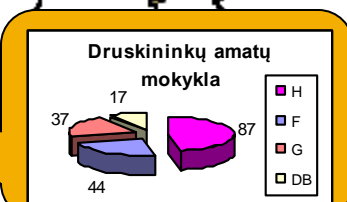
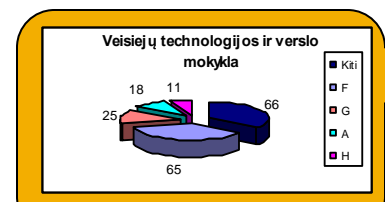
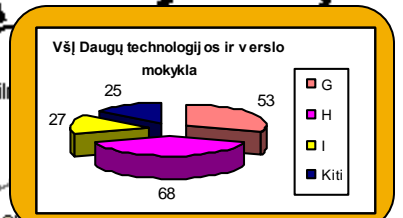
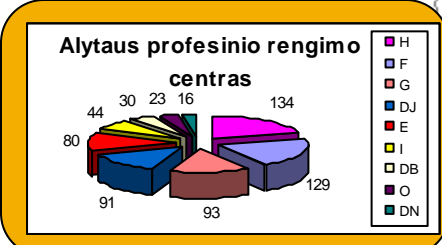
REGIONO ANALIZĖ PAVYZDYS



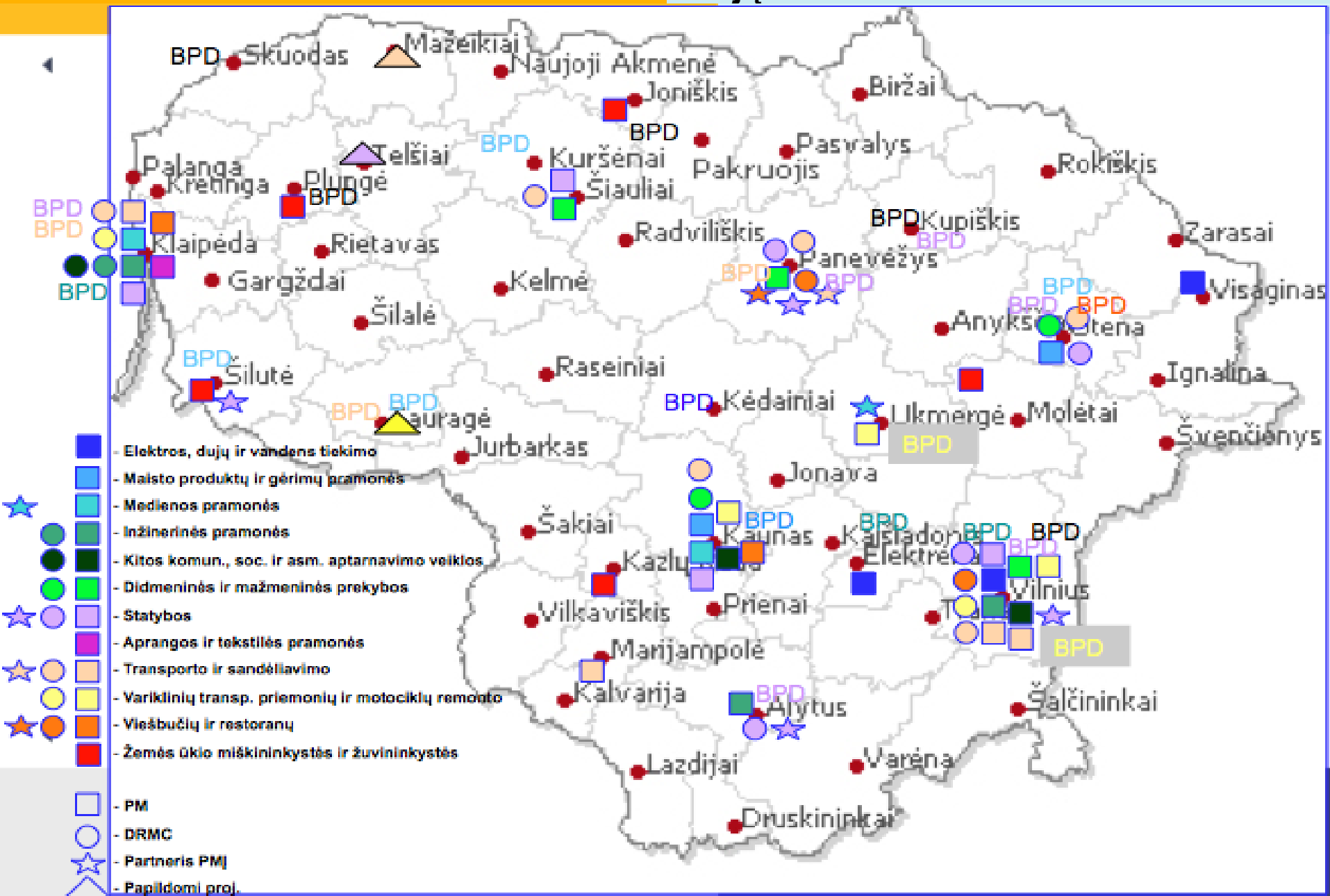
ALYTAUS REGIONO darbingo amžiaus asmenys / potencialas:

- Regiono – 89989
- Alytaus m. sav. – 35253
- Alytaus r. sav. – 15927
- Druskininkų sav. – 12625
- Lazdijų r. sav. – 12254
- Varėnos r. sav. – 13930

- Regiono 2016 m. pr.:
- 1-mečių - 1203
 - 2-mečių - 1302
 - 3-mečių - 1285
 - 4-mečių - 1455



2. Investavimo atskaitos situacija: 2007-2013 m. programavimo laikotarpio ES SF lėšomis sukurtas 42-iejų SPMC tinklas



3. Investavimo aprėptis: „Dviejų lygmenų“ profesinio mokymo įstaigų tinklo vizija

Planuojant investicijas į profesinio mokymo sistemos jaunimo (pirminis profesinis mokymas) ir suaugusiųjų (tęstinis profesinis mokymas) praktinio mokymo infrastruktūrą siekiama sukurti **dviejų lygmenų logika grindžiamą šalies profesinio mokymo įstaigų tinklą:**

- 1) Įstaigos valdančios vieną ar kelis sektorinius praktinio mokymo centrus (SPMC);
- 2) Kitos profesinio mokymo įstaigos (PMĮ), kurių sudėtyje nėra sektorinio praktinio mokymo centro (SPMC).

3. Investavimo aprėptis: „Kompetencijų centrai“ SPMC tinkle

Esant užtikrintai tinklą sudarančių įstaigų veiklos sinergijai, dalyje pažangiausių ir geriausių veiklos rodiklių demonstruojančių pirmojo lygmens įstaigų galės būti įsteigtos **eksperimentinės-metodologinės „laboratorijos“ – tam tikro sektoriaus kompetencijų centrai**, aprūpinti sektoriaus profesinio praktinio mokymo reikmes „peržengiančia“ technologine ir laboratorine įranga, kuri būtų skirta:

- atlikti **sektoriaus verslo įmonių užsakomuosius eksperimentinius tyrimus**, skirtus sukurti naujus **technologinius procesus arba padidinti kasdieninėje praktikoje taikomų technologinių procesų veiksmingumą**;
- vykdyti **tarptautinius sektoriaus profesijų naujų mokymų metodų kūrimo (eksperimentinius) projektus**;
- testuoti (eksperimentuoti) kompetencijų centre sukurtus **inovatyvius sektoriaus profesijų mokymų metodus**;
- vykdyti bandomąsias **naujai sukurtų sektoriaus profesijų mokymo programų ar jų modulių simuliacijas**;
- vykdyti **sektoriaus profesijų mokymo galimybių pozicionavimo ir paties profesinio mokymo populiarinimo** – jaunimo ir suaugusiųjų švietimo - iniciatyvas.

3. Investavimo aprėptis: „Kompetencijų centrai“ SPMC tinkle

Plėtojant prie SPMC įkurtų kompetencijų centrų veiklą, **juose taip pat būtų:** ▶

- **nustatomi** sektoriaus profesijų mokytojų bei sektoriaus specialybių praktinio mokymo meistrų **mokymosi ir kvalifikacijos tobulinimo poreikiai;**
- organizuojamas ir vykdomas **pirminis sektoriaus profesijų mokytojų ir praktinio mokymo meistrų rengimas,** realizuojant tęstinio kvalifikacijos tobulinimo programas;
- organizuojamas ir vykdomas **sektoriaus profesijų mokytojų ir praktinio mokymo meistrų tęstinis profesinis mokymas,** panaudojant SPMC sutelktą infrastruktūrą;
- organizuojamas sektoriaus profesijų mokytojų ir praktinio mokymo meistrų **technologinių ir didaktinių kompetencijų vertinimas/įsivertinimas;**
- organizuojamas ir vykdomas **nuotolinis profesinio mokymo įstaigų pedagoginio ir administracinio personalo mokymas,** vykdamas sektoriaus profesinio mokymo didaktinių ir metodinių naujovių sklaidą;
- organizuojamas ir vykdomas **moksleivių profesinis orientavimas ir bendrojo lavinimo mokytojų kvalifikacijos tobulinimas** sektoriaus technologijų srityje. ▶

4. Investavimo planavimas: investavimas į SPMC

2014-2020 m. investicijos į SPMC bus vykdomos įgyvendinant priemonės „Sektorinių praktinio mokymo centrų plėtra“ Nr. 09.1.2-CPVA-V-721 tikslus ir uždavinius. Priemonės intervencijos logika nusako **du esminius parametrus:**

- priemonei įgyvendinti skirtos lėšos gali būti skirtos **tik toms profesinio mokymo įstaigoms, kuriose 2007-2013 m. programavimo laikotarpiu lėšomis buvo pradėtas kurti SPMC;**
- lėšos gali būti skirtos tik SPMC kokybiškai veiklai užtikrinti **reikiamai praktinio mokymo įrangai, vidaus patalpų ir bendrabučių renovacijai**, neperžengiant paties SPMC poreikio ribų - investicijos **privalo būti siejamos su tam ūkio sektoriui priskirtinų mokymo programų vykdymu, kurio praktinio mokymo poreikiams yra įkurtas SPMC.**

4. Investavimo planavimas: investavimo į SPMC projektų atrankos kriterijai

| Eil. Nr. | Sritis | Posritis | Indikatorius |
|----------|-------------------------------|---|--|
| 1 | VEIKLOS REZULTATŲ POTENCIALAS | Patirtis ūkio sektoriaus poreikių tenkinimo srityje | Pagal sektoriaus programas parengtų absolventų skaičius (asm.) |
| 2 | | | Pagal įgytą sektoriaus profesiją įsidarbinusių absolventų dalis (proc.) |
| 3 | | | Pagal sektoriaus programas kvalifikaciją tobulinusių suaugusiųjų skaičius (asm.) |
| 4 | VALDYMO POTENCIALAS | Mokinių nubyrejimas | Nubyrejusių sektoriaus mokinių dalis (proc.) |
| 5 | | Kėlę kvalifikaciją verslo įmonių darbuotojai | PMĮ savivaldybės teritorijoje veikiančių įmonių darbuotojų, kėlusių kvalifikaciją SPMC, skaičius (asm.) |
| 6 | | | Ne PMĮ savivaldybės teritorijoje veikiančių įmonių darbuotojų, kėlusių kvalifikaciją SPMC, skaičius (asm.) |
| 7 | | Bendrieji mokymo rodikliai | Bendras SPMC kvalifikaciją tobulinusių asmenų skaičius |
| 8 | | | Bendras SPMC mokymo paslaugomis pasinaudojusių kitų šalies PMĮ mokinių skaičius |
| 9 | | | Bendras SPMC kvalifikaciją tobulinusių kitų šalies PMĮ profesijos mokytojų skaičius |
| 10 | | | Bendras mokykloje besimokančių asmenų skaičius |
| 11 | | Personalo kvalifikacijos tobulinimas | Kvalifikaciją tobulinusių SPMC profesijos mokytojų dalis (proc.) |
| 12 | FINANSINIS POTENCIALAS | | Iš mokymo veiklos SPMC uždirbtų lėšų kiekis (tūkst. EUR) |
| 13 | | | Sektoriaus vieno mokinio mokymo kaina per metus (EUR) |

4. Investavimo planavimas: investavimas į kitas (ne SPMC) PMI

Kadangi priemonė Nr. 09.1.2-CPVA-K-722 „Profesinio mokymo infrastruktūros plėtra“ bus įgyvendinama konkursinio finansavimo būdu, **projektų finansavimo konkurse:**

- **bus siekiama atrinkti į platų programų spektrą**, kuris atitiktų realius kiekvienos mokyklos aplinkos poreikius, besiorientuojančias profesinio mokymo įstaigas;
- dėmesys bus skiriamas įstaigoms, kurios planuojama investicija siektų **suderinamumo su artimiausioje aplinkoje veikiančiame SPMC teikiamų profesinio praktinio mokymo paslaugų specifika;**
- aukštesniu balu bus vertinami tų įstaigų projektai, kurie kurs **prielaidas įstaigų viena kitos papildymui (planuojant SPMC valdančios ir SPMC neturinčios įstaigos bendradarbiavimą) arba jungimuisi.**