

VŠĮ PSICHOLOGINĖS PARAMOS IR KONSULTAVIMO CENTRAS

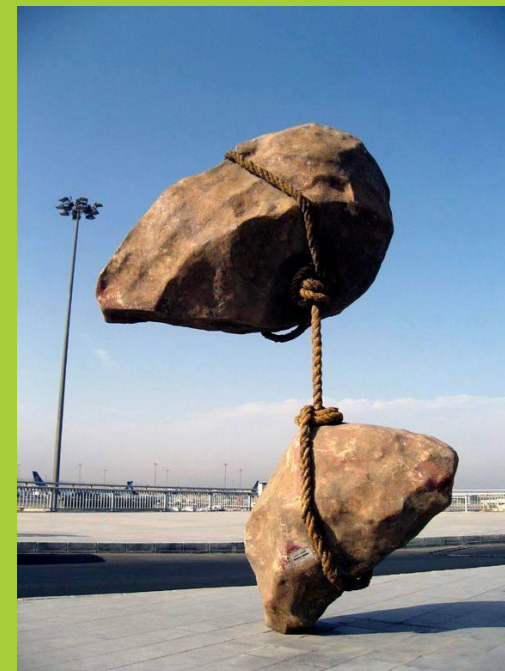


PPKC

SOCIALINĖS SRITIES PROJEKTAI

Dr. Ieva Šidlauskaitė - Stripeikienė

2017 m. kovo 30 d.



VŠĮ PSICHOLOGINĖS PARAMOS IR KONSULTAVIMO CENTRAS



PPKC

Statusas: Kaune esanti viešoji įstaiga. Įkurta 2001 m.

Tikslas: - stiprinti asmens bei visuomenės psichikos sveikatą, įgyvendinant nacionalinius bei Europinius projektus.



Priemonė „Socialinės rizikos ir socialinę atskirtį patiriančių asmenų integracija į darbo rinką”

LR SADM ir Paramos fondas ESFA (finansuotojas ESFA)

Psichologinės paramos ir konsultavimo centro įgyvendinti projektai:

- **Socialinės rizikos ir socialinę atskirtį patiriančių asmenų integracijos į darbo rinką programa Kauno mieste ir rajone** VP1-1.3-SADM-02-K-03-089 (2012 m. vasaris - 2015 m. spalio)
- **Integracijos į darbo rinką programos socialinės rizikos šeimoms Kauno apskrityje įgyvendinimas** VP1-1.3-SADM-02-K-01-115 (2009 -2012)
- **Be tėvų globos likusių jaunuolių ugdymo ir praktinių mokymų programos "Gyvenimo įgūdžių mokykla" Kauno apskrityje įgyvendinimas** VP1-1.3-SADM-02-K-01-120 (2009 -2012)

Projekto idėjos susiformavimas:

- Psichologinės paramos ir konsultavimo centras vykdė daug socialinių projektų (pagalba vaikams, paaugliams, šeimoms); sukaupė patirtį bei subūrė specialistų komandą. Taip pat buvo sukurtas bendradarbiavimo tinklas su Kauno miesto bei rajono tiek vyriausybinėmis, tiek nevyriausybinėmis organizacijomis.
- Tikslas – sukurti integruotą, ilgalaikę pokyčio programą socialinės rizikos žmonėms.



“Integracijos į darbo rinką programos socialinės rizikos šeimoms Kauno apskrityje įgyvendinimas”

VP1-1.3-SADM-02-K-01-115
(2009 m. kovas/2012 m. kovas)



PPKC

Tikslas: spręsti Kauno apskrities socialinės rizikos šeimų (tame tarpe ir vienišų ir daugiavaikių) integracijos į darbo rinką problemas.

Tikslinė grupė - Kauno apskrities socialinės rizikos šeimos (turinčiose sunkumų, kai vienas kuris tėvas augina vaikus, daugiavaikės šeimos).

Pagrindinė problema, kurią sprendė projektas: dėl turimų didelių socialinių, psichologinių bei profesinių sunkumų apsunkinta šios grupės asmenų integracija į visuomenę bei darbo rinką.

Problemos sprendimo būdas: suteikti verslumo, įsidarbinimo žinių, ugdyti socialinius įgūdžius, stiprinti psichologinę brandą.

Partneriai: Kauno rajono savivaldybės administracija, savivaldybės biudžetinės įstaigos Kauno miesto ir rajono socialinių paslaugų centrai, Kauno miesto ir Kauno rajono Vaiko teisių apsaugos skyriai, kitos organizacijos.

Veikla vykdyta: Birštono, Jonavos raj., Kaišiadorių raj., Kauno miesto, Kauno raj., Kėdainių raj., Prienų raj.



“Be tėvų globos likusių jaunuolių ugdymo ir praktinių mokymų programos "Gyvenimo įgūdžių mokykla" Kauno apskrityje įgyvendinimas”

VP1-1.3-SADM-02-K-01-120
(2009 m. kovas/2012 m. kovas)



PPKC

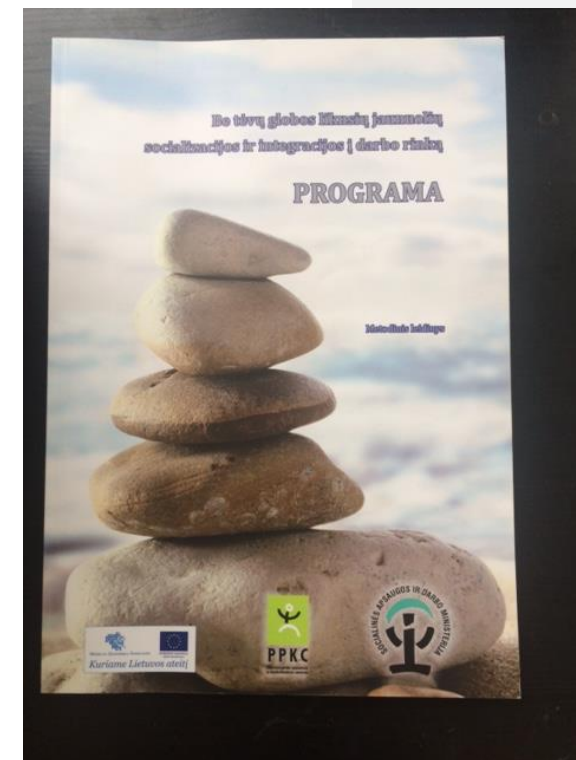
Tikslas: spręsti Kauno apskrities vaikų ir jaunuolių, likusių be tėvų globos integracijos į visuomenę problemas, vykdant programą "Gyvenimo įgūdžių mokykla”.

Tikslinė grupė - Kauno apskrities 14 - 29 metų netekę tėvų globos ir/ar gyvenantys globos įstaigose jaunuoliai. Viso 60 dalyvių.

Problemos sprendimo būdas: suteikti verslumo, pagrindinių įsidarbinimui reikalingų žinių, ugdyti socialinius įgūdžius, stiprinti psichologinę brandą.

Partneriai: Savivaldybės biudžetinė įstaiga Kauno rajono socialinių paslaugų centras, Kauno miesto ir Kauno rajono Vaiko teisių apsaugos skyriai, kitos organizacijos.

Veikla vykdyta: Birštono, Jonavos raj., Kaišiadorių raj., Kauno miesto, Kauno raj., Kėdainių raj., Prienų raj.



“Socialinės rizikos ir socialinę atskirtį patiriančių asmenų integracijos į darbo rinką programa Kauno mieste ir rajone”

VP1-1.3-SADM-02-K-03-089
(2012 m. vasaris - 2015 m. spalio)

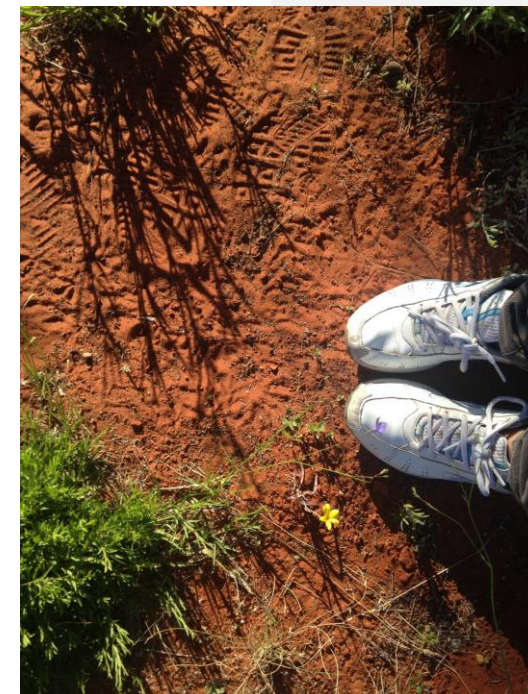
Tikslas: padėti socialinės rizikos ir socialinę atskirtį patiriantiems asmenims integruotis į darbo rinką.

Pagrindinė problema, kurią sprendė projektas: dėl turimų didelių socialinių, psichologinių bei profesinių sunkumų apsunkinta šios grupės asmenų integracija į visuomenę bei darbo rinką.

Partneriai: verslo organizacijos, Kauno miesto ir Kauno rajono Vaiko teisių apsaugos skyriai, nakvynės namai, Kauno miesto ir Kauno rajono socialinių paslaugų centrai, kitos organizacijos.



PPKC



Tikslinė grupė (rizikos grupės asmenys):

	M	V	IŠ VISO:
Socialinės rizikos ir (ar) likę be tėvų globos vaikai (nuo 16 metų)	49	31	80
Esami ir buvę vaikų socialinės globos namų, specialiųjų internatinių mokyklų auklėtiniai (16-29 metų)	40	14	54
Moterys, po ilgesnės pertraukos (nedarbo trukmė viršija 24 mėnesius) grįžtančios į darbo rinką	15		15
Gausios šeimos, motinos (tėvai), vienos (-i) auginančios (-ys) vaikus	64	6	70
Socialinės rizikos šeimos	60	20	80
Benamiai, besinaudojantys nakvynės namų paslaugomis	5	33	38
IŠ VISO:	220	68	288



PPKC

Kiekybiniai rezultatai



PPKC

288

dalyviai išlankė visas projekto veiklas

61

projekto dalyvis, baigęs projekto veiklas įsidarbino

29

iš jų įsidarbino pas organizacijos partnerį ūkininką Simą Zarecką bei mūsų organizacijoje – PPKC

42

projekto dalyviai pateikė pažymą apie mokymąsi.



TIKSLINĖS GRUPĖS SPECIFIKA

(Daugybinės problemos)



PPKC

PSICHOLOGINIAI SUNKUMAI:

Įvairūs išgyvenimai, psichologinės traumos, savęs, savo jausmų, norų, poreikių nepažinimas, žema savivertė, iracionalios mintys, aukštas nerimo, depresiškumo lygis, polinkis pasiduoti bejėgiškumui, netikėjimas, kad turi gebėjimų ir vidinių resursų keisti situaciją, ieškoti išeičių pagerinti savo gyvenimo kokybę).

SOCIALINĖS PROBLEMOS:

Socialiniuose santykiuose: negebėjimas užmegzti palaikančius tarpusavio santykius, problemos su vaikais (negebėjimas išpildyti jų poreikius), socialinio paramos tinklo nebuvimas.

Socialinėje aplinkoje: skurdas, negebėjimas pasirūpinti švaria ir tvarkinga aplinka.

PROFESINĖS PROBLEMOS:

menka profesinė kvalifikacija, žemas išsilavinimo lygis, sunkumai derinant šeimos ir darbo įsipareigojimus, menka motyvacija dirbti, nesugebėjimas prisitaikyti prie besikeičiančių darbo rinkos sąlygų.

PSIHIKOS IR SOMATINĖS LIGOS



BEDARBYSTĖ – SOCIALINĖ ATSKIRTIS

Socialiniai–psichologiniai tyrimai rodo, kad ilgiau nei metus nerasdamas darbo žmogus praranda viltį įsidarbinti, dažnai nesistengia atnaujinti žinių, persikvalifikuoti, nuleidžia rankas ir nebededa jokių pastangų keisti gyvenimą.



Nedarbo sukelta socialinė atskirtis yra viena sunkiausių atskirčių, nes darbas, profesiniai ryšiai, socialinis bendravimas yra neatsiejama pilnaverčio socialinio funkcionavimo sąlyga.

Tokiu būdu kiekvienais metais atotrūkis didėja, bedarbis užsidaro namuose, šeimoje, prarandami socialiniai kontaktai, ryšys su visuomene.

Darbo su projekto dalyviu modelis (4-6 mėn.)



PPKC



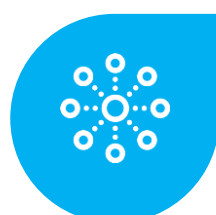
Informavimas, atranka

Potenciali tikslinė grupė informuojama apie galimybes gauti paslaugas



Pirminis įvertinimas

Specialistai įvertina kliento situaciją / problemas ir pasiūlo galimą paslaugų paketą



MOKYMAI - KONSULTAVIMAS

MOKYMAI - SEMINARAI

PSICHOLOGINĖS BRANDOS

SOCIALINIŲ ĮGŪDŽIŲ

DARBINIŲ ĮGŪDŽIŲ



INDIVIDUALUS KONSULTAVIMAS

PSICHOLOGINIS KONSULTAV.

PROFESINIS ORIENTAVIMAS

PROFESINIS - PSICHOLOGINIS
TESTAVIMAS



ĮDARBINIMAS

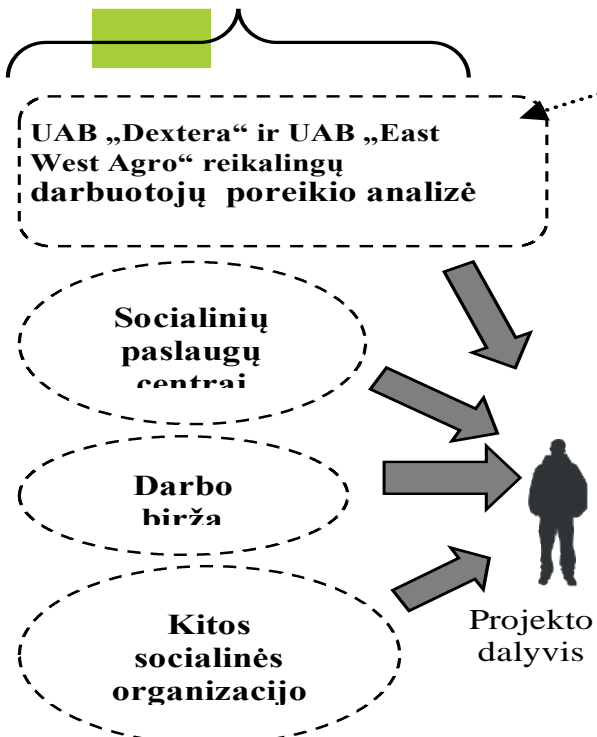
Tarpininkavimas įsidarbinant, motyvavimas išlaikyti darbo vietą

MENTORYSTĖ IR MOTYVAVIMAS (atvejo vadyba projekto metu)



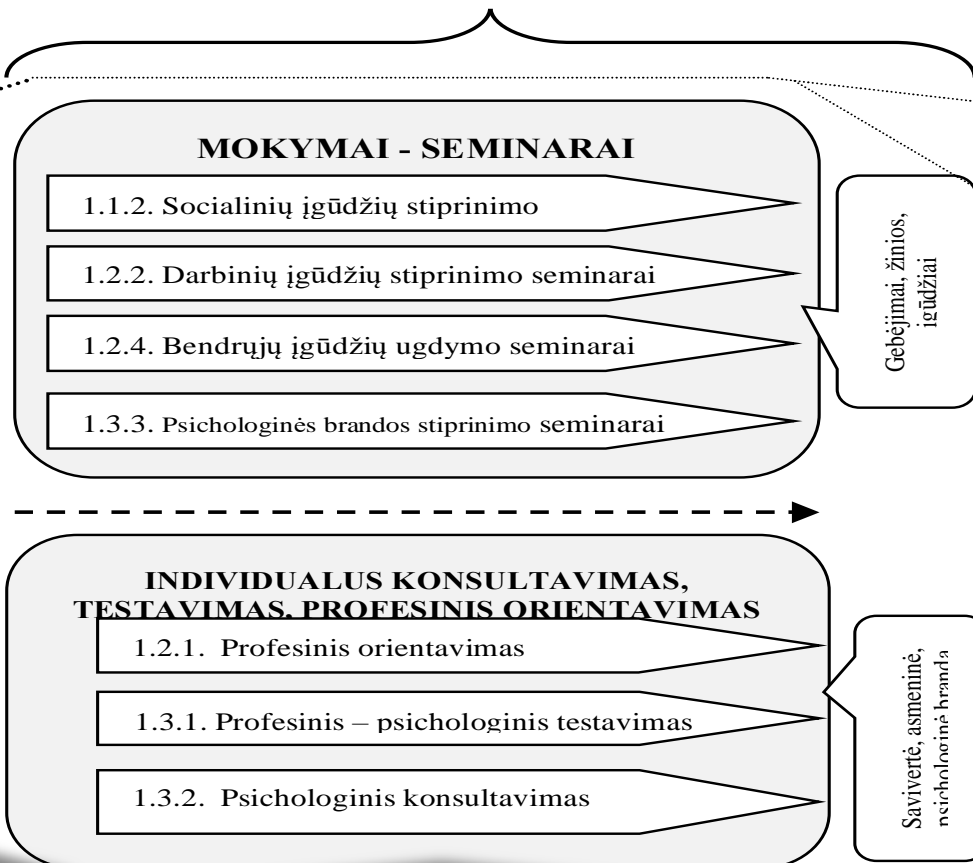
I ETAPAS

PROJEKTO DALYVIŲ ATRANKA



II ETAPAS

PROJEKTO DALYVIŲ MOKYMAI, KONSULTAVIMAS



III ETAPAS

PROJEKTO DALYVIŲ ĮSIDARBINIMAS



Sunkumai/iššūkliai:



PPKC

Projektas: mokomasis - palaikomasis/terapinis;

Motyvavimas dalyvių dalyvauti;

Išsikeltas projekto tikslas: skatinti dalyvius įsitraukti ar sugrįžti į darbo rinką, pradėti ar tęsti mokslus, didinti nedirbančiųjų projekto dalyvių (ypač ilgalaikių bedarbių) motyvaciją, užimtumo gebėjimus ir galimybes įsidarbinti, stiprinti asmeninius gebėjimus, prisitaikyti prie besikeičiančių darbo rinkos reikalavimų.

Projektas ilgalaikis, kiekvienas dalyvis jame dalyvavo apie 4 mėnesius.

Realusis tikslas – užmegzti ryšį su žmonėmis, bandyti atkurti bent minimalų jų pasitikėjimą kitais bei savimi.

Sunkumai/iššūkiai:



PPKC

- **Projekto dalyvių savikontrolės gebėjimai** (atėjimas laiku, pasirašymas, atnešimas pažymų, namų darbų atlikimas ir t.t.);
- **Dalyvių “atšildymas”** (t.y. emocinio ryšio su jais užmezgimas, ribų užbrėžimas, grupės kaip palaikymo vietos suformavimas);
- **Specifiniai sunkumai:** mirtys, pažymėjimai, vagystės/grasinimai/pabėgimai/nesuvaldomas agresyvus elgesys ir t.t.
- **Mokymų turinio nuolatinis pokytis** pagal esamus tos grupės dalyvius (pvz.: psichologinės brandos mokymai nuo ABC);
- **Įdarbinimo problemos** (nenoras, nerealiūs lūkesčiai, vertybinė nuostata “viskas blogai”, nešvara, dantys..., verslo organizacijų požiūris)

Sėkmės istorijos:

- Įsidarbinimas, mokymasis (vaikai iš globos sistemos). Didžioji dalis išvyko iš Lietuvos;
- Jono istorija (“bandžiau nemušti”);
- Daivos istorija (“man pasisekė”);
- Sonatos istorija (“grybukai”);
- Vitalijos istorija (“man čia buvo gera”);
- Saldainiai darbuotojams, lankymas po mokymų baigimo, gėlės atneštos į grupę...



Pagrindiniai pokyčiai, kuriuos įvardina projekto dalyviai dalyvavę mokymuose :

- Atsiradęs tikėjimas, kad turi gebėjimų keisti savo gyvenimą,
- Imtis profesinės veiklos;
- Gebėjimas naudotis įvairiais darbo paieškos būdais;
- Mokėjimas parengti reikalavimus atitinkantį gyvenimo aprašymą;
- Taip pat projekto dalyviai kaip labai pozityvius veiksnius įvardino psichologinį palaikymą, savivertės sustiprėjimą, socialinio tinklo išsiplėtimą, norą atidžiau rūpintis savo išvaizda.



DALYVIŲ MINTYS:



PPKC

Sonata (daugiavaikė mama, nedirbanti jau dvylika metų): *“Šis projektas davė daug man, visų pirma suvokt, ko aš noriu iš gyvenimo ir ką aš galiu pasiekti jame. Pirmakart gyvenime aš pamačiau, kad ir aš kažką galiu”.*

Raimondas (54 metų Kauno vyrų nakvynės namų gyventojas, kovojęs su priklausomybėmis bei vagystėmis): *“Optimistiskai ir geranoriškai nusiteikę centro darbuotojai padėjo patikėti, kad supanti aplinka gali būti draugiška”.*

Arūnas (58 metų Kauno vyrų nakvynės namų ilgametis gyventojas, miręs 2016 vasarą): *“Į šį centrą ateinu kaip į ramybės oazę, kur esu gerbiamas, išklausomas, suprantamas. Niekas ant tavęs nešaukia ir nežemina. Įgavau jėgų toliau kovoti su sunkumais, pastiprinimą, kad aš “galiu”, sumažino stresinę situaciją”.*

DALYVIŲ MINTYS:



Daiva (septynių vaikų mama, vyras alkoholikas): *“Čia sutikau grupę mamų, nusiteikusių mokytis ir sėkmingiau tvarkyti savo gyvenimus. Kasdien bendravom su socialine darbuotoja, kuriai buvom įdomios ir mes pačios ir mūsų vaikai, visi mūsų sunkumai bei džiaugsmi. ... Tiesa pasakius, nė viena iš mūsų nemokėjome netgi tinkamai parašyti savo gyvenimo aprašymo. Be šių mokymų, ko gero, ir motyvaciniai laiškai nelabai būtų sudominę darbdavius, nors gali būti, kad turime reikiamas savybes ir atitinkame reikalavimus”.*

Jurga (26 m., vieniša, nedirbanti mama): *“Geru žodžiu norėčiau paminėti psichologės levos bei socialinės darbuotojas Daivos vedamą savęs pažinimo kursą - galimybę iš arčiau pažvelgti į pačią save bei į situacijas, kurias mes sukuriame tik patys”.*



PPKC

Reziume:



PPKC

- Žmonių žaizdos gyja negreit. Reikia ilgalaikio nuolatinio daug emocinio įsitraukimo reikalaujančio darbo.
- Darbas su socialinės rizikos žmonėmis remiasi ryšiu: tarpusavio santykiu, priėmimu, šiluma ir t.t. ar tai būtų mokymai, ar tai būtų individualūs susitikimai.
- Daliai žmonių užtenka “atsispyrimo”, tačiau daugumai - reikia nuolatinio emocinio palaikymo, psichologinės globos, šilto emocinio ryšio. Vietos, kur jie jaustųsi priimami.

Ačiū už dėmesį,

Psichologė dr. Ieva Šidlauskaitė – Stripeikienė
Psichologinės paramos ir konsultavimo centras
ieva@ppkc.lt

